

Departament de Comunicació
i Xarxes Socials
comunicacion@ivam.es



L'IVAM comprarà enguany obres per vora 600.000 euros

El museu valencià ampliarà la col·lecció amb treballs de 26 artistes, la meitat dones

València. El Consell Rector de l'IVAM, presidit pel secretari autonòmic de Cultura, **Albert Girona**, ha aprovat l'adquisició d'obres de **26 artistes, 13 de dones i 13 d'homes**, cosa que suposa una **aposta important per enriquir la col·lecció**. Es tracta tant de treballs d'artistes locals com nacionals i internacionals, que han comptat amb el dictamen favorable previ del consell assessor.

L'IVAM destina **583.000 euros** a la compra de pintures, dibuixos, escultures, fotografies, vídeos, videoinstal·lacions o instal·lacions d'una llarga llista de professionals: **José Luis Alexanco** (Madrid, 1942), **ANZO** (Utiel, 1931-València, 2006), **Xavier Arenós** (Vila-real, 1968), **Nadia Benchallal** (Orthez, França, 1963), **Monika Buch** (València, 1936), **Pepe Espaliú** (Còrdova, 1955-93), **Carmela García** (Lanzarote, 1964), **Dora García** (Valladolid, 1965), **Daniel G. Andújar** (Almoradí, 1966), **Joana Hadjithomas i Khalil Joreige** (Beirut, Líban, 1969), **Rula Halawani** (Jerusalem, 1964), **Gülsün Karamustafa** (Ankara, Turquia, 1946), **Chema López** (Albacete, 1969), **Rogelio López Cuenca** (Nerja, 1959), **Elo Vega** (Huelva, 1967), **Ángeles Marco** (València, 1947-2008), **Rosell Meseguer** (Orihuela, 1976), **Nico Munuera** (Llorca, 1974), **Francesc Ruiz** (Barcelona, 1971), **Zineb Sedira** (París, 1963), **Eusebio Sempere** (Onil, 1923-1985), **Soledad Sevilla** (València, 1944), **Ahlam Shibli** (Arab al-Shibli, Palestina, 1970), **Adrián Torres** (València, 1982) i **José María Yturralde** (Conca, 1942).

"Les compres han estat molt mesurades i pensades durant mesos perquè siguin coherents amb la línia expositiva i museística de l'IVAM i per a tractar

El IVAM comprará este año obras por cerca de 600.000 euros

El museo valenciano ampliará su colección con trabajos de 26 artistas, la mitad de ellos mujeres

València. El Consejo Rector del IVAM, presidido por el secretario autonómico de Cultura, **Albert Girona**, ha aprobado la adquisición de obras de **26 artistas, 13 mujeres y 13 hombres**, lo que supone una **apuesta importante por enriquecer la colección**. Se trata tanto de trabajos de artistas locales, como nacionales e internacionales, que han contado con el dictamen favorable previo del consejo asesor.

El IVAM destina este año **583.000 euros** a la compra de trabajos de una larga lista de profesionales: **José Luis Alexanco** (Madrid, 1942), **ANZO** (Utiel, 1931-Valencia, 2006), **Xavier Arenós** (Villarreal, 1968), **Nadia Benchallal** (Orthez, Francia, 1963), **Monika Buch** (Valencia, 1936), **Pepe Espaliú** (Córdoba, 1955-93), **Carmela García** (Lanzarote, 1964), **Dora García** (Valladolid, 1965), **Daniel G. Andújar** (Almoradí, 1966), **Joana Hadjithomas y Khalil Joreige** (Beirut, Líbano, 1969), **Rula Halawani** (Jerusalén, 1964), **Gülsün Karamustafa** (Ankara, Turquía, 1946), **Chema López** (Albacete, 1969), **Rogelio López Cuenca** (Nerja, 1959) y **Elo Vega** (Huelva, 1967), **Ángeles Marco** (Valencia, 1947-2008), **Rosell Meseguer** (Orihuela, 1976), **Nico Munuera** (Lorca, 1974), **Francesc Ruiz** (Barcelona, 1971), **Zineb Sedira** (París, 1963), **Eusebio Sempere** (Onil, 1923-1985), **Soledad Sevilla** (Valencia, 1944), **Ahlam Shibli** (Arab al-Shibli, Palestina, 1970), **Adrián Torres** (Valencia, 1982), **José María Yturralde** (Cuenca, 1942) .

"Las compras han sido muy medidas y pensadas durante meses para que sean coherentes con la línea expositiva y museística del IVAM y para tratar de enriquecer al máximo nuestra colección",

Nota de premsa

Departament de Comunicació
i Xarxes Socials
comunicacion@ivam.es



Carrying I, 1992. Pepe Espaliú. IVAM

d'enriquir al màxim la nostra col·lecció”, ha subratllat el director. Segons **José Miguel G. Cortés**, “la meitat de les obres que comprem enguany són de dones artistes, perquè tenim un compromís decidit per enfortir la seua presència en la col·lecció, una mesura que creiem que som un dels pocs museus a Espanya que estem duent a terme”.

A més d'apostar per la paritat, amb les adquisicions d'enguany, l'IVAM dóna suport a creadors valencians actuals, com ara **Xavier Arenós, Daniel G. Andújar, Chema López, Rosell Meseguer, Nico Munuera, o Adrián Torres**, i contribueix a l'activació del mercat artístic local. Així mateix, completa els seus fons amb obres representatives d'artistes valencians fonamentals en el relat de la història de l'art espanyol: **Anzo, Ángeles Marco, Monika Buch, Soledad Sevilla i José Maria Yturralde**.

Cal destacar la compra d'una escultura-mòbil d'**Eusebio Sempere**, un dels artistes alacantins més reconeguts a escala internacional, precursor de l'art cinètic a Espanya, que afig la seua faceta escultòrica als fons del museu, on ja estaven representats els seus importantíssims relleus lluminosos i guaixos.

Les adquisicions compleixen també un altre dels objectius del museu d'incloure-hi artistes imprescindibles absents de la

ha subratllat el director. Según **José Miguel G. Cortés**: “La mitad de las obras que compramos este año son de mujeres artistas, porque tenemos un compromiso decidido por fortalecer su presencia en la colección, una medida que creemos que somos uno de los pocos museos en España que la están llevando a cabo”.

Además de apostar por la paridad, con las adquisiciones de este año el IVAM apoya a creadores valencianos actuales, como **Xavier Arenós, Daniel G. Andújar, Chema López, Rosell Meseguer, Nico Munuera o Adrián Torres**, y contribuye a la activación del mercado artístico local. Asimismo, completa sus fondos con obras representativas de artistas valencianos fundamentales en el relato de la historia del arte español: **Anzo y Ángeles Marco**, así como **Monika Buch, Soledad Sevilla y José Maria Yturralde**.

Cabe destacar la compra de una escultura-móvil de **Eusebio Sempere**, uno de los artistas alicantinos más reconocidos a nivel internacional, precursor del arte cinético en España, que añade su faceta escultórica a los fondos del museo, en el que ya estaban representados sus importantísimos relieves luminosos y guaches.

Las adquisiciones cumplen también otro de los objetivos del museo de incluir artistas imprescindibles ausentes de la colección, como **Pepe Espaliú**, u otros con

Nota de premsa

Departament de Comunicació
i Xarxes Socials
comunicacion@ivam.es



Palanca (serie Salto al vacío), 1987. Ángeles Marco. IVAM col·lecció, com **Pepe Espaliú**, o altres dels quals es comptava amb poca obra representativa, com **José Luis Alexanco**.

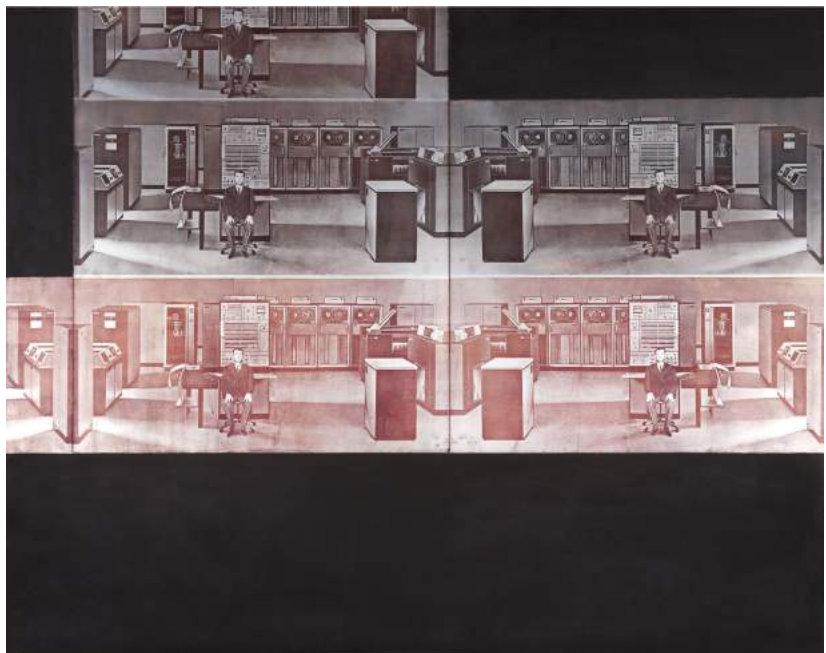
L'IVAM manté, a més, l'objectiu d'obrir-se a la producció artística del Mediterrani, amb la incorporació d'obres dels recentment guardonats amb el Premi Marcel Duchamp **Joana Hadjithomas i Khalil Joreige**, o de quatre artistes presents en l'exposició *En rebel·lia*. *Narracions femenines en el món àrab*: **Nadia Benchallal, Rula Halawani, Ahlam Shibli o Zineb Sedira**, juntament amb els

los que se contava con poca obra representativa, como **José Luis Alexanco**.

El IVAM mantine además su objetivo de abrirse a la producción artística del Mediterráneo, con la incorporación de obras de los recientemente galardonados con el premio Marcel Duchamp **Joana Hadjithomas y Khalil Joreige**, o de cuatro artistas presentes en la exposición *En rebeldía*. *Narraciones femeninas en el mundo árabe*: **Nadia Benchalall, Rula Halawani, Ahlam Shibli o Zineb Sedira**, junto con los dibujos de la pintora turca **Gülsün Karamustafa**.

Por otro lado, se apuesta porque la colección funcione como memoria de su actividad incorporando trabajos realizados expresamente para el museo, que se han exhibido en la galería 6, como los de **Dora García, Rogelio López Cuenca o Carmela García**, o los que se enmarcan en el programa IVAM Produce, como los de **Adrián Torres**.

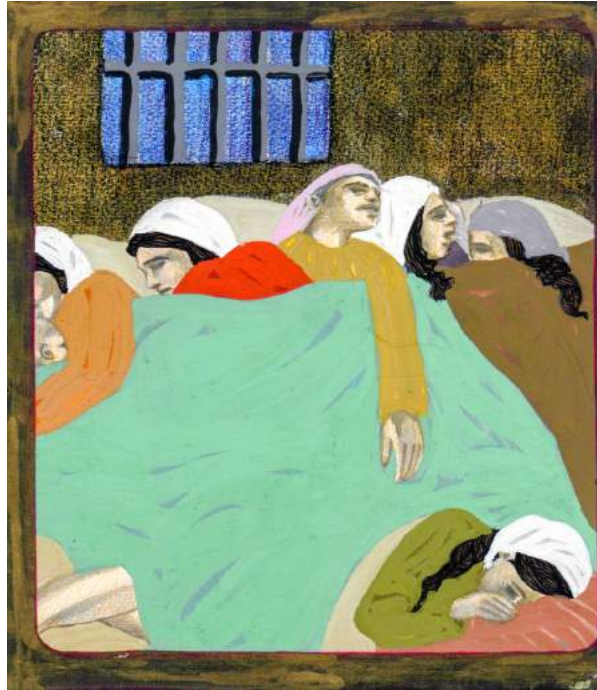
Por último, subrayar el empeño del IVAM por reforzar los ejes en torno a los que se organiza su colección, principalmente el de la realidad y sus crónicas, con la reflexión sobre las fotografías identificativas y la alusión a los años de plomo italianos de **Chema López**, o el proyecto sobre la especulación inmobiliaria y la corrupción de **Daniel G.**



Aislamiento 29, 1968. Anzo. IVAM

Nota de premsa

Departament de Comunicació
i Xarxes Socials
comunicacion@ivam.es



Prison Painting, 3, 1972.
Gülsün Karamustafa. IVAM

dibuixos de la pintora turca **Gülsün Karamustafa**.

D'altra banda, s'aposta perquè la col·lecció funcione com a memòria de la seua activitat incorporant treballs realitzats expressament per al museu, que s'han exhibit en la galeria 6, com els de **Dora García**, **Rogelio López Cuenca** o **Carmela García**, o els que s'emmarquen en el programa *IVAM Produeix*, com els d'**Adrián Torres**.

Per últim, cal subratllar l'empenta de l'IVAM per reforçar els eixos entorn dels quals s'organitza la col·lecció, principalment el de la realitat i les seues cròniques, amb la reflexió sobre les fotografies identificatives i l'al·lusió als anys de plom italians de **Chema López**, o el projecte sobre l'especulació immobiliària i la corrupció de **Daniel G. Andújar**; les mitologies individuals, amb l'exploració poètica dels significats de l'emigració i l'exili de **Zineb Sedira**, o l'experimentació escultòrica d'**Ángeles Marco**; i les cartografies urbanes, amb l'estudi de la producció d'histories al Marroc i maneres de circulació de **Francesc Ruiz**, l'exploració de la memòria i la presència de les comunitats de lesbianes a València de **Carmela García**, o la investigació sobre els límits de la ciutat a través de la pintura de **Nico Munuera**.

Andújar; las mitologías individuales, con la exploración poética de los significados de la emigración y el exilio de **Zineb Sedira**, o la experimentación escultórica de **Ángeles Marco**; y las cartografías urbanas, con el estudio de la producción de historietas en Marruecos y maneras de circulación de **Francesc Ruiz**, la exploración de la memoria y la presencia de las comunidades de lesbianas en Valencia de **Carmela García**, o la investigación sobre los límites de la ciudad a través de la pintura de **Nico Munuera**.