

IVAM CENTRE JULIO GONZÁLEZ

20 MAIG / 10 JULIOL 1994

Patrocina:



Col·laboren:



IBERDROLA

MINISTERIO DE CULTURA

IVAM CENTRE JULIO GONZÁLEZ

Guillem de Castro, 118 - 46003 València
Tel. (96) 386 30 00 - Fax (96) 392 10 94

De dimarts a diumenge d'11 a 20 hores
Diumenge, dia del Museu, entrada gratuïta
Dilluns tancat

 GENERALITAT VALENCIANA
CONSELLERIA DE CULTURA



PENTAGRAF Impresores, S. L. - València

1880 1980

un segle de pintura valenciana

intuïcions i propostes

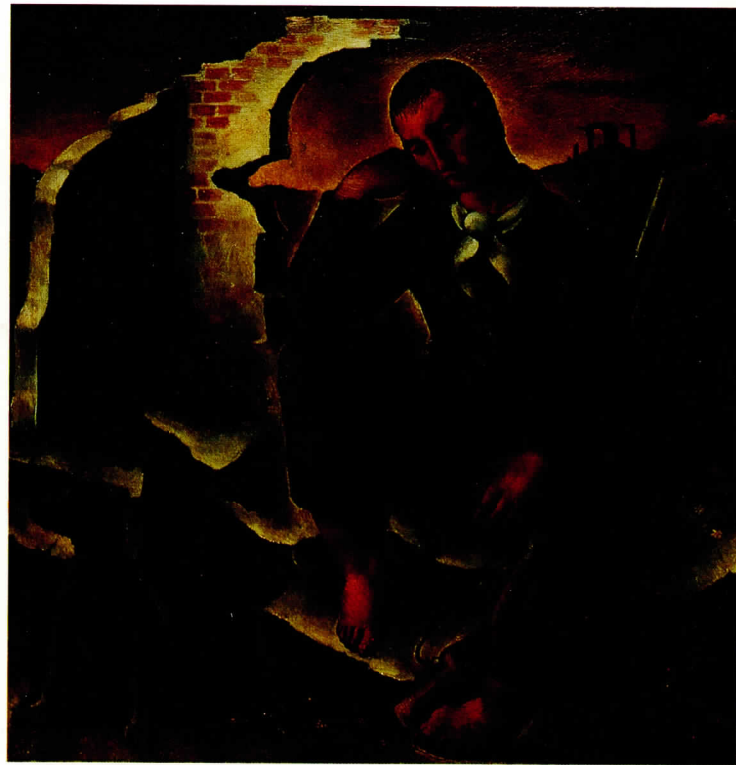
IVAM CENTRE JULIO GONZÁLEZ



Alfredo Claros, *La Roseta*, 1918.

Els esdeveniments plàstics ocorreguts a Europa a la fi del segle XIX i les inicials aportacions modernes, com ara el cubisme, que obriren uns nous camins i determinaren el desenvolupament de l'art del segle XX, tingueren un ressò escàs en el panorama artístic espanyol d'aquella època. La pintura valenciana, marcada per uns patrons acadèmics, mecenatges institucionals i llenguatges costumistes, s'inscrigué en la mateixa situació.

Això no obstant, els símptomes de la renovació pictòrica a València s'evidenciaren a les darreres dècades del vuit-cents, quan alguns artistes pogueren conèixer unes altres fórmules gràcies als sistemes oficials de pensions que els va permetre ampliar estudis a l'estranger, fonamentalment a Roma i París. Aquest va ser el cas de Domingo Marqués, Pinazo Camarlench



Pedro de Valencia, *El caçador*, 1932

i Sorolla, Cecilio Pla, Agrasot, Garnelo Alda i Muñoz Degrain entre altres. D'aquests, Sorolla va polaritzar l'escena valenciana amb una personal pintura naturalista que va influir poderosament fins ben avançat el segle XX.

El trencament amb aquests patrons, inclòs el lluminisme sorollista, es va donar entre els anys vint i trenta a partir d'unes eclèctiques formes d'avantguarda, aportades per artistes com ara Antonio Vercher, Genaro Lahuerta, Pedro de Valencia, Enrique Climent o Francesc Carreño, que assimilaren els elements formals del cubisme, de l'expressionisme i del surrealisme entre altres corrents moderns. Aquesta incipient aproximació a les propostes innovadores es va truncar durant la Guerra Civil Espanyola, quan tots ells, des del més radical al més acadèmic, es decantaren



Pastor Pla, *Composició (Tons grisos, ocre i negres)*, 1957

pel realisme, en especial en la seua faceta expressionista. Després de la contesa bèl·lica, potser per les circumstàncies vitals determinades pel moment polític, les experiències renovadores es mantingueren en letargia fins la dècada dels anys cinquanta. No seria fins els intents dels grups Los Siete i Parpalló, quan s'inicié la recuperació dels llenguatges moderns.

En una escena ja preparada per les propostes anteriors, va irrompre amb Estampa Popular el realisme crític que, tot assimilant la iconografia i les maneres de fer del pop, va oferir una alternativa plàstica acord amb uns altres plantejaments internacionals. Els equips Crònica i Realitat són els que reflecteixen d'una manera inequívoca aquesta opció pictòrica.

Les generacions posteriors han elaborat altres formulacions que continuen la reflexió sobre la



Eva Mus, *Rompiment sobre el mar*, 1980

pintura, incidint sobretot en els temes i procediments que l'han estructurat. Així doncs, a través d'aquest exercici, pintors com ara Carmen Calvo, Ramírez Blanco i Sanleón, entre altres, han trobat unes noves línies d'experimentació, consolidades ja en uns llenguatges individuals que connecten amb l'univers plàstic internacional d'aquest moment.

L'exposició, estructurada per dècades, intenta una aproximació a la realitat històrica de la pintura valenciana del segle XX. La selecció d'obres inclou des dels primers intents innovadors vinculats a les exposicions universals dels anys 1880-81 fins les darreres propostes.