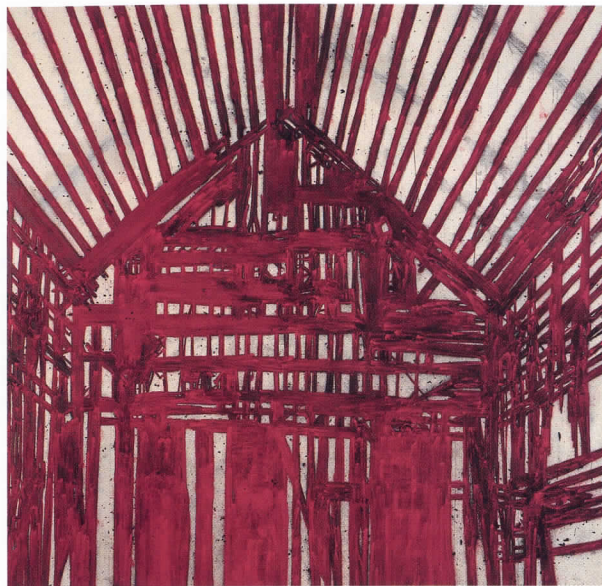


que mostren la forma de representar emocions individuals com l'ansietat i la tristesa. El que realment m'interessa és com anar més enllà de la il·lustració d'una sola emoció, i com ser capaç de contindre un cert nombre d'emocions i de pensaments reals."

Les imatges de Bevan no partixen o es generen des del cavallet o del mur vertical. Com l'escultura de Brâncusi, naixen del sòl. Bevan col·loca les teles en el sòl i pinta en el sòl, en un *all over* a la manera de Pollock, però no és una pintura que degoteja, sinó una línia que grava, o millor: *talla*, perquè en la seua densitat i pigmentació sobreix de la tela. Bevan ens fa prendre consciència de la relació i la distància inevitables entre referent i representació plàstica, així com del valor expressiu d'esta desviació i d'este préstec del referent; recull la forma de pintar de l'expressionisme abstracte amb la de la figuració.

Entre les exposicions individuals dedicades a la seua obra destaquen les mostres presentades a la National Portrait Gallery el 1985, a l'Institute of Contemporary Arts el 1987-88 i a la Whitechapel Art Gallery el 1993, totes en la capital britànica. Més recentment, Bevan ha mostrat la seua obra a l'Abbot Hall Art Gallery a Cumbria (Regne Unit) i en diverses exposicions internacionals a Cottbus, Munic, Sydney o Los Angeles.

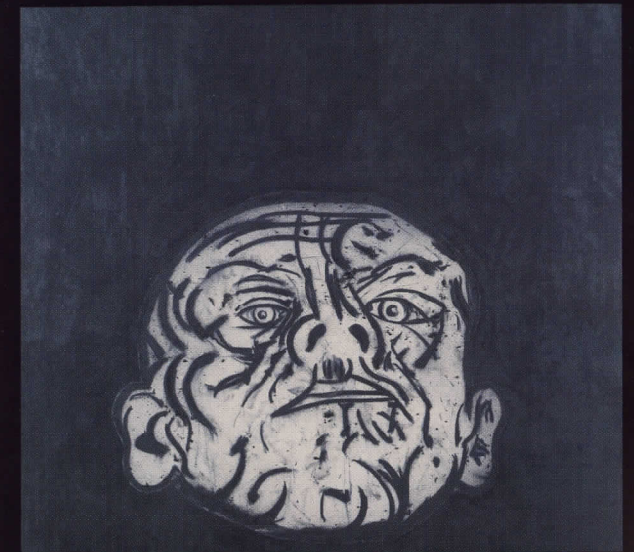
En esta primera retrospectiva que un museu espanyol dedica a l'artista britànic, es mostren unes cinquanta obres sobre tela que reunixen tots els aspectes de la producció de Tony Bevan, des de les seues obres més figuratives de principis dels huitanta fins a la seua producció més recent de caps, arquitectures i objectes sobre taules (*Table Top*), convertides també en topografies, en paisatge.



Red Interior (Interior roig), 1999

Head (Cap), 1996

Tony Bevan



PATROCINI PRIVAT

Col·laboren:



ALBION

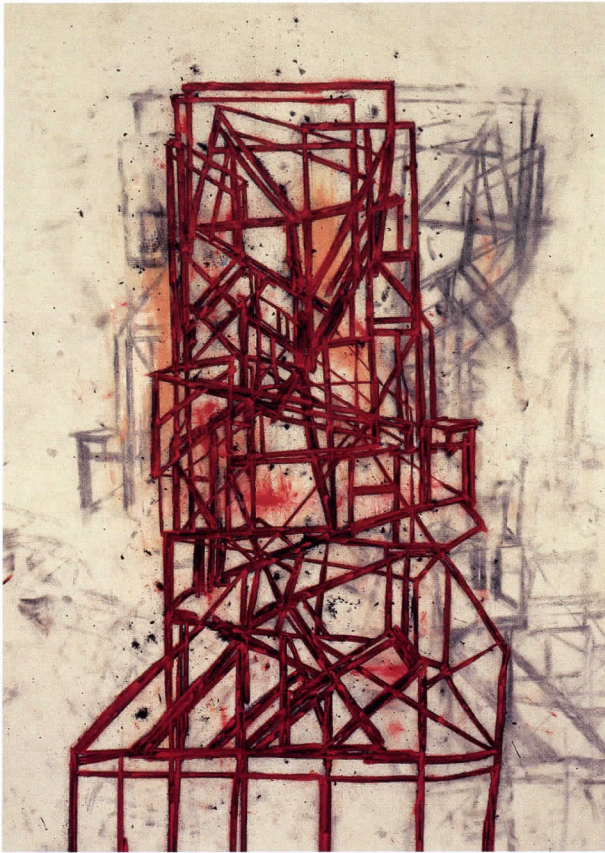
INSTITUT VALENCIÀ D'ART MODERN

28 SETEMBRE 2005 - 8 GENER 2006

Guillem de Castro, 118 - 46003 València
Tel. 96 386 30 00 - Fax 96 392 10 94 - E-mail: ivam@ivam.es
<http://www.ivam.es>

De dimarts a diumenge de 10 a 20 hores
Diumenge, dia del Museu, entrada gratuïta
Dilluns tancat

IVAM  INSTITUT VALENCIÀ D'ART MODERN
 GENERALITAT VALENCIANA
CONSELLERIA DE CULTURA, EDUCACIÓ I ESPORT



Studio Furniture (Mobiliari d'estudi), 2003

Nascut a Bradford (Anglaterra) el 1951, Tony Bevan va assistir a la Goldsmiths School of Art i, posteriorment, a la Slade School of Fine Art. Bevan és sens dubte la figura més internacional de la segona generació d'artistes de la denominada "Escola de Londres".

Al llarg de la seua carrera, Tony Bevan s'ha centrat fonamentalment en dos temes: el cap humà i les construccions arquitectòniques, per exemple les seues pintures denominades *Rafters* (Bigues) o *Corridors* (Corredors). En estes obres "arquitectòniques", Bevan s'inspira sovint en els edificis ruïnosa dels voltants del seu estudi de Deptford, al sud de Londres. Quants als caps (*Heads*), representen un espai més personal i

interioritzat; són teles d'una gran càrrega psicològica que en els anys noranta es convertixen en autoretrats, molt allunyats de qualsevol convencionalisme o de qualsevol intenció d'idealitzar els seus propis trets. Són topografies del rostre, concebut com una estructura de trets, a vegades sobre una línia d'horitzó.

La major part de les obres d'esta exposició tenen a vore amb la representació de la figura humana o amb estructures edilícies, moltes vegades en el límit amb l'abstracció. Un dels subjectes omnipresents en l'obra de Bevan és la representació del rostre. Poques vegades són d'objectes fabricats, encara que en els últims dos anys les seues diferents *Table Top* (Sobre la taula) representen la taula de treball, amb les botelles, flascons de trementina, etc., a l'abast de la mà per a pintar, les quals es convertixen quasi en paisatges o en xicotetes ciutats amb el seu castell.

Els edificis en ruïnes, els seus sostres o els seus corredors, conformen un motiu recurrent. Estes arquitect-

Head (Cap), 1996



tures no són vistes topogràfiques, són espais mentals; com els caps, el seu propi cap com a model, són espais interioritzats. La selecció d'obres ens mostra com Bevan simplifica progressivament els seus recursos, el seu estil i el seu *ductus* al llarg dels últims vint anys. En els caps abandona quasi per complet la referència al rostre en favor d'un embolic de línies abstractes, creant una espècie de laberint interior, un espai arquitectònic com el dels temes *Rafters* o *Corridors*, abans esmentats.

Bevan escapa així de la figuració mimètica fins aconseguir un llenguatge propi. El seu retrat no és característic d'expressions externes, sinó que és una mirada cap a l'arquitectura del cervell, del cos com a organisme. Ho confessa el mateix artista en una entrevista amb James Hyman el 1993: "Des de la meua època d'estudiant m'ha interessat la fisonomia i els artistes que la utilitzaven. Va fer la meua tesi sobre els bustos de dimensió real de Franz Xavier Messerschmidt i sent interès pels manuals d'artistes com Charles Le Brun