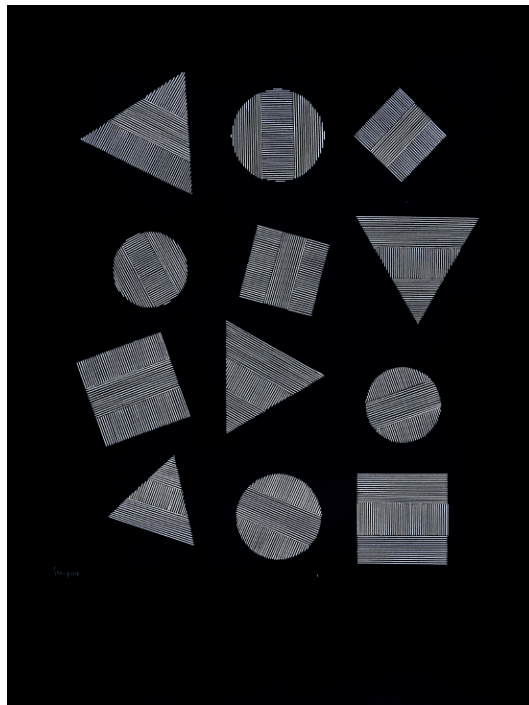


Exposició

# Sempere en París

14 mar. — 09 jun. 2024



*Sin título*, 1954.  
IVAM Institut Valencià d'Art  
Modern, Generalitat

Dossier de premsa  
IVAM Centre Julio González

IVAM35

Exposición

# Sempere en París

14 mar. — 09 jun. 2024

Un proyecto del Institut Valencià  
d'Art Modern (IVAM) y del Museo de Arte  
Contemporáneo de Alicante (MACA),  
en el marco del convenio de colaboración  
entre ambas instituciones



GENERALITAT  
VALENCIANA

IVAM

Patrocinador



Colabora

CULTURAL  
Concejalía de  
Cultura de Alicante

MACA Museo de Arte  
Contemporáneo  
de Alicante

# Sempere en París

Con motivo del centenario del nacimiento del artista Eusebio Sempere (Onil, Alicante, 1923-1985), el IVAM, en colaboración con el MACA-Museo de Arte Contemporáneo de Alicante, presenta una exposición circunscrita a su estancia en París, un periodo que se extiende desde 1948 hasta enero de 1960. El artista alicantino llega a la capital francesa con la intención de conocer la modernidad y ser parte del arte de su tiempo y vuelve, doce años después, desilusionado, quizá con una sensación de fracaso personal, pero con una cierta aureola de éxito y una sólida formación artística.

Sempere vivió en París tiempos difíciles, con pequeños éxitos y grandes penurias económicas. La sucesión de trabajos diurnos para subsistir solo le dejan tiempo para pintar por las noches, cansado y abatido. Noches en las que profundiza en la abstracción geométrica mientras construye un vocabulario artístico propio que queda reflejado en dos series fundamentales en su trayectoria. Por un lado, los *gouaches* sobre cartulina, los llamados *gouaches de París*: un trabajo silencioso y casi secreto que adquiere una madurez asombrosa. Por otro, los relieves luminosos, una suerte de artefactos con instalación eléctrica que simulan el movimiento a través de los distintos planos iluminados alternativamente donde se recortan las formas geométricas.

En París, Sempere construye un universo de relaciones sociales y artísticas que son la base de su personalidad y que condicionan su talento para siempre. En el Colegio de España, donde se aloja, hace amistad con Eduardo Chillida, Pablo Palazuelo, Salvador Victoria, Lucio Muñoz, Joaquín Ramo y los valencianos Doro Balaguer o Vicente Castellano. También se relaciona con artistas de las vanguardias como Kandinsky (a través de su viuda Nina Kandinsky); Braque, a quien visitaba en su estudio, o Julio González, a quien descubre gracias a la amistad con su hija Roberta González. Todos estos contactos los propicia Alfons Roig, quien fuera su profesor en la Escuela de Bellas Artes de Valencia. Por otro lado, se relaciona con los artistas geométricos de la Galería Denise René: Vasarely, Arp, Delaunay, Schoffer, Soto, Sobrino, Seuphor, etc...; y con el artista cubano Wifredo Arcay, con quien aprende la técnica de la serigrafía y a quien conoce a través de Loló Soldevilla, la pintora cubana agregada cultural de la Embajada de Cuba en París que le introduce en los círculos artísticos de la capital francesa y con quien mantiene una relación amorosa y profesional. Por último, es crucial la llegada a París de Abel Martín, a quien conoce en la Ciudad Universitaria, y que se convertiría en compañero inseparable hasta el final de sus días.

La exposición se acompaña de una selección de la amplia documentación que se conserva: álbumes de recortes, textos del artista, material de prensa, fotografías, conjuntos epistolares extraordinarios, correspondencia con familia, artistas, críticos, etc..., que constituyen el contexto esencial para establecer ese París que Sempere encuentra y ese Sempere que encuentra París.

«Klee fue mi primer descubrimiento; después me deslumbró Mondrian»

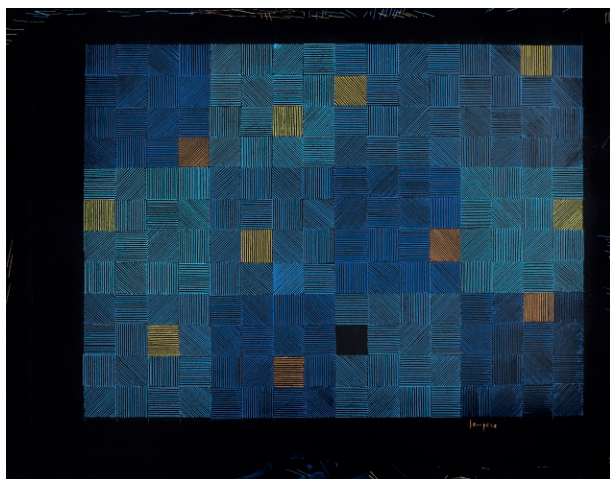
Eusebio Sempere estudió en la Escuela de Bellas Artes de San Carlos de Valencia donde las enseñanzas del arte moderno estaban proscritas y marchó a París en 1948 gracias a una beca para ampliar estudios del SEU-Sindicato de Estudiantes Universitarios. Sempere se instaló por temporadas en el Colegio de España de la Ciudad Universitaria, donde convivió con otros artistas españoles con los que trabó una intensa y duradera amistad. Las cartas de recomendación de la cupletista Raquel Meller le conectaron con personajes clave en la escena artística y le abrieron las puertas de algunos Salones de París.



*Sin título (Paisaje)* (Nº inv. 2.004), 1949.  
Colección Sempere. Museo de Arte Contemporáneo de Alicante. MACA



*Ritmo lineal* (Nº inv. 2.127), 1953.  
Colección Sempere. Museo de Arte Contemporáneo de Alicante. MACA

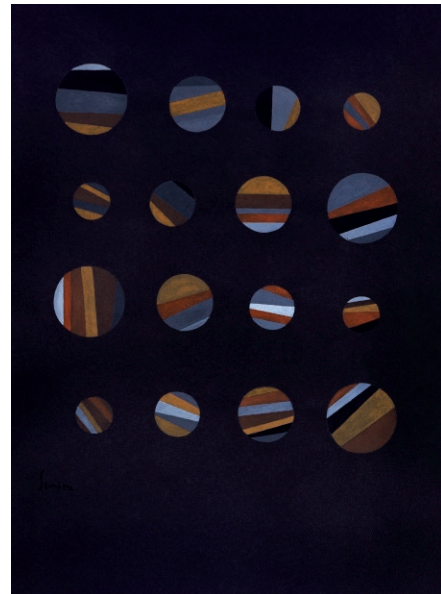


*Sin título*, 1953.  
IVAM Institut Valencià d'Art Modern, Generalitat

Deslumbrado y entusiasmado contempló por primera vez la obra de artistas que solo había visto en malas reproducciones: Van Gogh, Gauguin, Cézanne, Matisse o Modigliani. En sus primeras obras copia los estilos de estos maestros mientras analiza la pintura moderna, pero será la generación de los Braque, Robert y Sonia Delaunay, Jean Arp y Sophie Tauber-Arp, Mondrian o Kandinsky y, sobre todo, Paul Klee quienes influyen poderosamente en el joven artista. En aquel momento descubrió el camino a seguir y desde dónde había que partir.



*Sin título (Nº inv. 2.007)*, 1954.  
Colección Sempere. Museo de Arte  
Contemporáneo de Alicante. MACA



*Sin título*, 1956.  
IVAM Institut Valencià d'Art  
Modern, Generalitat

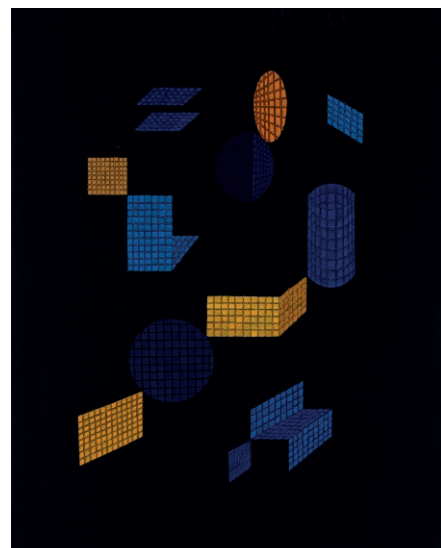
En el verano de 1949 presentó en la Sala Mateu la que será considerada la primera exposición de arte abstracto de Valencia, mal acogida por parte de la crítica y del público. No volverá a exponer en Valencia hasta 1954, en el Club Universitario junto a Loló Soldevilla, donde muestra obras más maduras y de genuina afiliación geométrica.

### «Pintaba por la noche en lo que yo llamaba experimentos»

Entre 1953 y 1960, Sempere pintó una serie de gouaches sobre cartulina (podemos estimar en torno a un centenar) que el artista guardará para su colección, convencido de su unidad e importancia. Son trabajos sencillos, emotivos e ingenuos con elementos geométricos que van complicándose en un creciente interés por el volumen, la profundidad y el movimiento. Sobre las cartulinas, en su mayoría negras (aunque también encontramos azules, verdes y ocres) y con el uso del compás y la regla,

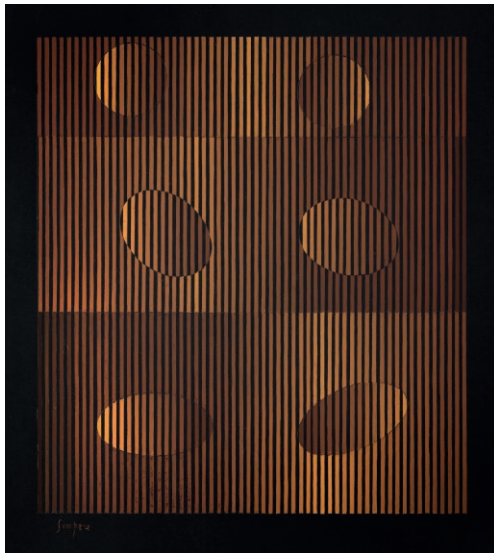
extiende cuidadosamente el gouache con pincel en los colores planos y con tiralíneas para los trazos finos.

Primero utiliza figuras geométricas simples, como cuadrados, círculos y triángulos, conformados por colores planos o trazos muy finos, ordenados en una retícula imaginaria



*Sin título*, 1957.  
IVAM Institut Valencià d'Art  
Modern, Generalitat





*Sin título*, 1959.  
IVAM Institut Valencià d'Art  
Modern, Generalitat

que pronto son espaciados, girados, fragmentados o distorsionados. La retícula desaparece y otras figuras más complejas, como cubos, esferas, cilindros, conos y pirámides, parecen flotar en el espacio, virtualmente inexistente, negado por el fondo negro. O bien, en algunos casos, se insertan en tramas lineales gruesas en degradación de color o en fondos de líneas extremadamente finas, aventurando ya una suerte de *moaré* cinético. Sempere buscó en estos *gouaches de París* la creación de un alfabeto artístico propio y fijó las bases de su lenguaje plástico, así como de todas sus preocupaciones posteriores.

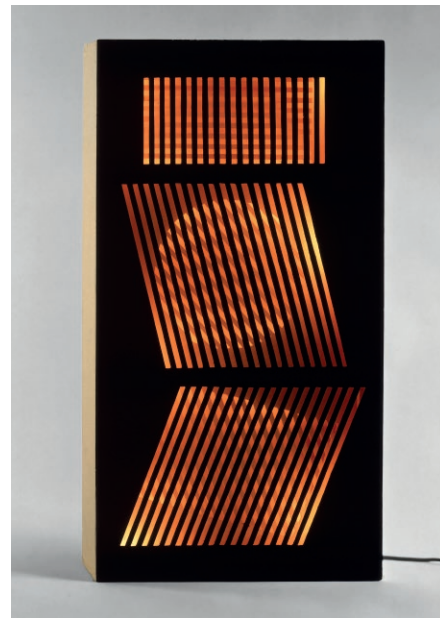
### Sempere perforó sus cuadros

En el corazón mismo de los problemas plásticos de su tiempo, Sempere presentó su primer relieve luminoso en el X Salón de «Realités Nouvelles», en 1955. Lo acompañó con un *Manifiesto* sobre la utilización de la luz en las artes plásticas firmado junto a la artista Loló Soldevilla, solo tres meses después de la mítica exposición *Le mouvement* en la Galería Denise

René de París, exposición fundacional del movimiento óptico cinético.

«Mientras trabajaba en mis gouaches sobre papel negro, decidí hacer ensayos en distintos planos de madera, superpuestos e intercalando entre ellos bombillas de luz eléctrica. El resultado fue la confección de unas cajas luminosas, cerradas y por cuyos agujeros con formas geométricas coloreadas con plexiglás de diferentes colores pasaba la luz y cuyo encendido y apagado estaba regulado por un pequeño motor. Con estos relieves incorporo la plástica la dimensión especial por medio de distintos planos superpuestos. También la movilidad por la que la luz proyectada establece, mediante el tiempo, un diálogo poético entre los elementos que componen la obra».

Aprovechando las posibilidades técnicas y mecánicas, combinaba distintas secuencias en el encendido y apagado de las bombillas. Siempre se convirtió así en carpintero y electricista al perforar el espacio con formas geométricas básicas en sus primeros relieves, sustituidas después por formas biomórficas más cercanas a Miró, Calder o Arp en composiciones más complejas que multiplicaban los planos.



*Relieve luminoso*, 1960.  
IVAM Institut Valencià d'Art  
Modern, Generalitat



*Relieve luminoso*, 1960.  
IVAM Institut Valencià d'Art  
Modern, Generalitat

Con gran esfuerzo económico pero convencido de la gran novedad de estos trabajos, llegó a completar unos 20 relieves luminosos, convirtiéndose en uno de los pioneros en la utilización de la luz eléctrica en el arte.

«Estoy cansado de tanta  
soledad y sacrificios.  
Trabajo mucho para vivir»

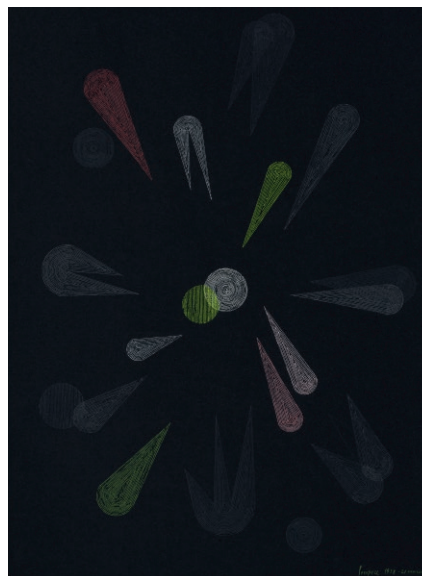
Entre 1956 y 1958, Sempere aprende la técnica de la serigrafía en el taller del artista cubano Wifredo Arcay. Aquí estampa obras de las vanguardias históricas, un empleo que traspasó a Abel Martín quien, a la postre, se convertirá en un excelente serígrafo. Mientras tanto, Eusebio consigue un modesto trabajo en la Galería Denise René donde, incluso logra exponer alguno de sus gouaches.

Los que siguen son años de ciertos éxitos. Participa en exposiciones colectivas en París y España, tiene proyectos internacionales y es seleccionado para la Bienal de São Paulo

de 1959 y para la de Venecia en 1960. Y será uno de los miembros destacados del Grupo Parpalló, creado por el crítico Aguilera Cerni en Valencia en 1959, así como protagonista de sus primeras publicaciones.

Siempre en profunda crisis vital, negando la importancia del trabajo artístico y sorteando las penurias económicas, resulta paradójico que Sempere intente resolver el atraso cultural del país y, con una gran tenacidad, contribuir a la modernidad en España. Así, escribe crónicas artísticas desde París que se publican en el diario *Levante*; intercede ante el Estado español para la adquisición de obras de Vasarely y Arp con destino al Museo Nacional de Arte Contemporáneo de Madrid; intenta que se lleve a cabo una gran retrospectiva de Kandinsky; persiste en la organización de una exposición de los artistas de la galería Denise René en Madrid; y por fin, consigue que se realice la primera exposición del artista Julio González en España... en 1960.

En enero de ese mismo año, Sempere decide regresar a Madrid junto a Abel Martín. Trae consigo una carpeta de gouaches sobre cartulina y un relieve luminoso que regala a Lucio Muñoz y Amalia Avia el día de su boda.



*Sin título (Nº inv. 2.143)*, 1958.  
Colección Sempere. Museo de Arte  
Contemporáneo de Alicante. MACA

## ACTIVIDADES

Rosa Castells, conservadora y responsable de las colecciones del MACA, ofrecerá la conferencia *Eusebio Sempere. Tiempo de París: ir, venir, volver a ir*, como antesala a la inauguración de la exposición.

Jueves 14 de marzo  
19 h. Conferencia, auditorio Carmen Alborch  
20 h. Inauguración y cóctel

En el marco de la exposición *Sempere en París* el equipo de mediación del IVAM ofrece visitas comentadas donde se revisarán, entre otras aproximaciones, dos series importantes en su trayectoria, los llamados *gouaches de París* y los relieves luminosos.

Domingo 17 de marzo, 12 h (valenciano)  
Viernes 29 de marzo, 12 h (castellano)  
Sábado 6 de abril, 18 h (castellano)  
Domingo 21 de abril, 12 h (valenciano)

## PUBLICACIÓN

La exposición irá acompañada de un catálogo con textos de Rosa Castells, como experta en la obra de Eusebio Sempere y donde se incluirá parte de la extensa documentación conservada de este periodo del artista en la capital francesa y que forma parte de la exposición.

Institut Valencià d'Art Modern  
Centre Julio González  
Guillem de Castro, 118  
46003 València

Contacto:  
Departamento de comunicación  
[comunicacion@ivam.es](mailto:comunicacion@ivam.es)  
T. +34 963 176 600

IVAM35