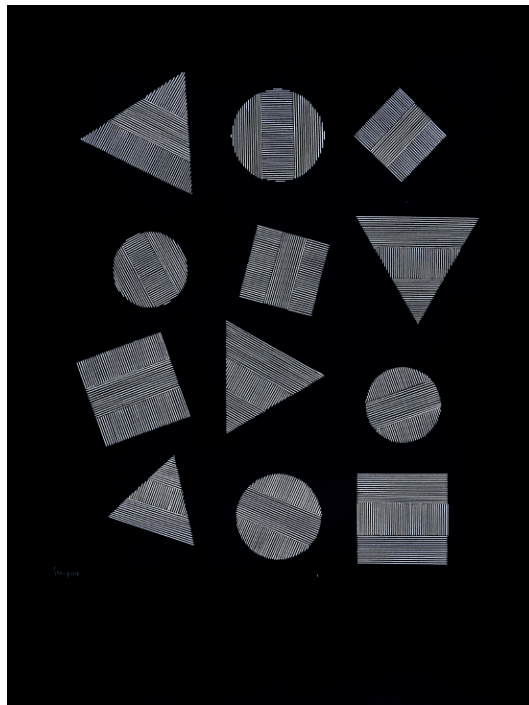


Exposició

# Sempere a París

14 mar. — 09 jun. 2024



*Sense títol, 1954.*  
IVAM Institut Valencià d'Art  
Modern, Generalitat

Dossier de premsa  
IVAM Centre Julio González

IVAM35

Exposició

# Sempere a París

14 mar. — 09 jun. 2024

Un projecte de l'Institut Valencià d'Art Modern (IVAM) i del Museo de Arte Contemporáneo de Alicante (MACA), en el marc del conveni de col·laboració entre totes dues institucions



GENERALITAT  
VALENCIANA

IVAM

Patrocinador



Col·labora

CULTUR<sup>AL</sup>  
Concejalía de  
Cultura de Alicante

MACA Museo de Arte  
Contemporáneo  
de Alicante

# Sempere a París

Amb motiu del centenari del naixement de l'artista Eusebio Sempere (Onil, Alacant, 1923-1985), l'IVAM, en col·laboració amb el MACA-Museo de Arte Contemporáneo de Alicante, presenta una exposició circumscrita a la seua estada a París, un període que s'estén des de 1948 a gener de 1960. L'artista alacantí arriba a la capital francesa amb la intenció de conèixer la modernitat i ser part de l'art del seu temps i torna, dotze anys després, desil·lusionat, potser amb una sensació de fracàs personal, però amb una certa aurèola d'èxit i una sòlida formació artística.

Sempere va viure a París temps difícils, amb xicotets èxits i grans penúries econòmiques. La successió de treballs diürns per a subsistir només li deixen temps per a pintar a les nits, cansat i abatut. Nits en les quals aprofundix en l'abstracció geomètrica mentre construeix un vocabulari artístic propi que queda reflectit en dos sèries fonamentals en la seua trajectòria. D'una banda, els guaixos sobre cartolina, els anomenats guaixos de París: un treball silenciós i quasi secret que adquireix una maduresa sorprenent. De l'altra, els relleus lluminosos, d'artefactes de tot tipus amb instal·lació elèctrica que simulen el moviment a través dels diferents plans il·luminats alternativament on es retallen les formes geomètriques.

A París, Sempere construeix un univers de relacions socials i artístiques que són la base de la seua personalitat i que condicionen el seu tarannà per sempre. En el Col·legi d'Espanya, on s'allotja, fa amistat amb Eduardo Chillida, Pablo Palazuelo, Salvador Victoria, Lucio Muñoz, Joaquín Ramo i els valencians Doro Balaguer o Vicente Castellano. També es relaciona amb artistes de les avantguardes com Kandinsky (a través de la seua viuda Nina Kandinsky); Braque, a qui visitava en el seu estudi, o Julio González, a qui descobreix gràcies a l'amistat amb la seua filla Roberta González. Tots estos contactes els propicia Alfons Roig, qui fora el seu professor a l'Escola de Belles Arts de València. D'altra banda, es relaciona amb els artistes geomètrics de la Galeria Denise René: Vasarely, Arp, Delaunay, Schoffer, Soto, Sobrino, Seuphor, etc...; i amb l'artista cubà Wifredo Arcay, amb qui aprén la tècnica de la serigrafia i a qui coneix a través de Loló Soldevilla, la pintora cubana agregada cultural de l'Ambaixada de Cuba a París que li introduïx en els cercles artístics de la capital francesa i amb qui manté una relació amorosa i professional. Finalment, és crucial l'arribada a París d'Abel Martín, a qui coneix a la Ciutat Universitària, i que es convertiria en company inseparable fins al final dels seus dies.

L'exposició s'acompanya d'una selecció de l'àmplia documentació que es conserva: àlbums de retallades, textos de l'artista, material de premsa, fotografies, conjunts epistolars extraordinaris, correspondència amb família, artistes, crítics, etc..., que constitueixen el context essencial per a establir eixe París que Sempere troba i eixe Sempere que troba París.

«Klee va ser el meu primer descobriment; després em va enlluernar Mondrian»

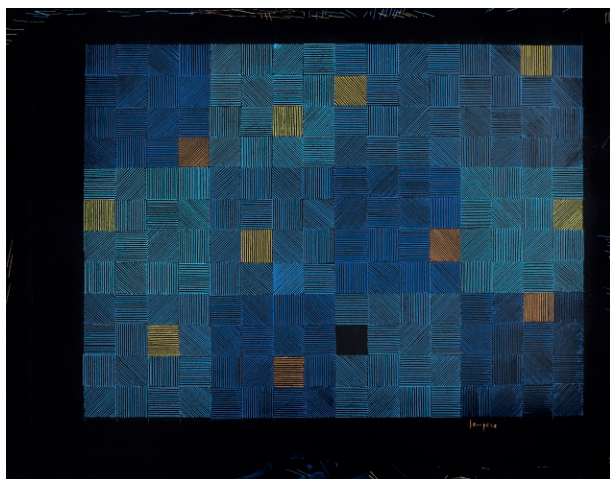
Eusebio Sempere va estudiar en l'Escola de Belles Arts de Sant Carles de València on els ensenyaments de l'art modern estaven proscriuats i va marxar a París en 1948 gràcies a una beca per a ampliar estudis del SEU-Sindicat d'Estudiants Universitaris. Sempere es va instal·lar per temporades en el Col·legi d'Espanya de la Ciutat Universitària, on va conèixer amb altres artistes espanyols amb els quals va començar una intensa i duradora amistat. Les cartes de recomanació de la cupletista Raquel Meller li van connectar amb personatges clau en l'escena artística i li van obrir les portes d'alguns Salons de París.



*Sense títol (Paisatge)* (Núm. inv. 2.004), 1949.  
Col·lecció Sempere. Museo de Arte Contemporáneo de Alicante. MACA



*Ritme lineal* (Núm. inv. 2.127), 1953.  
Col·lecció Sempere. Museo de Arte Contemporáneo de Alicante. MACA

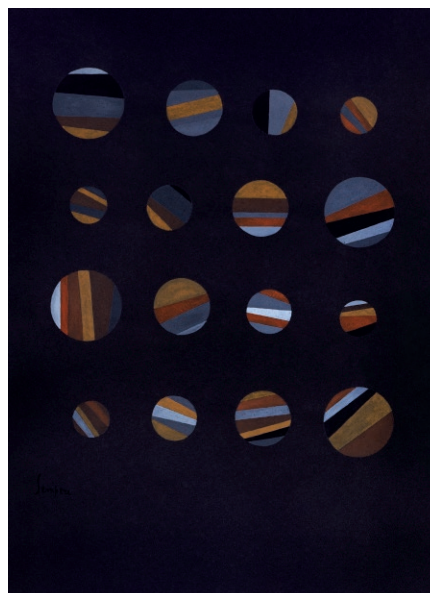


*Sense títol*, 1953.  
IVAM Institut Valencià d'Art Modern, Generalitat

Enlluernat i entusiasmat va contemplar per primera vegada l'obra d'artistes que només havia vist en males reproduccions: Van Gogh, Gauguin, Cézanne, Matisse o Modigliani. En les seues primeres obres copia els estils d'estos mestres mentre analitza la pintura moderna, però serà la generació dels Braque, Robert i Sonia Delaunay, Jean Arp i Sophie Tauber-Arp, Mondrian o Kandinsky i, sobretot, Paul Klee els qui influïxen poderosament en el jove artista. En aquell moment va descobrir el camí a seguir i des d'on calia partir.



*Sense títol* (Núm. inv. 2.007), 1954.  
Col·lecció Sempere. Museo de Arte  
Contemporáneo de Alicante. MACA



*Sense títol*, 1956.  
IVAM Institut Valencià d'Art  
Modern, Generalitat

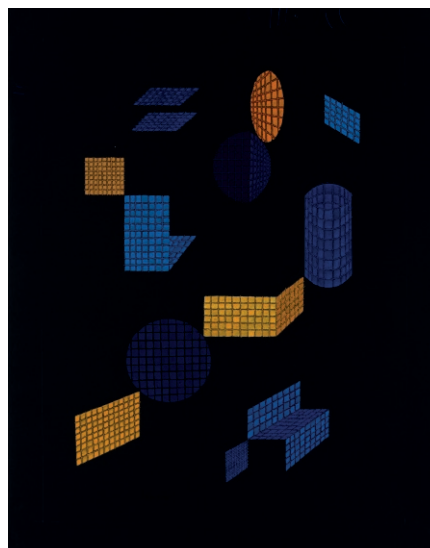
En l'estiu de 1949 va presentar a la Sala Mateu la que serà considerada la primera exposició d'art abstracte de València, malament acollida per part de la crítica i del públic. No tornarà a exposar a València fins a 1954, en el Club Universitari al costat de Loló Soldevilla, on mostra obres més madures i de genuïna afiliació geomètrica.

### «Pintava a la nit en el que jo deia experiments»

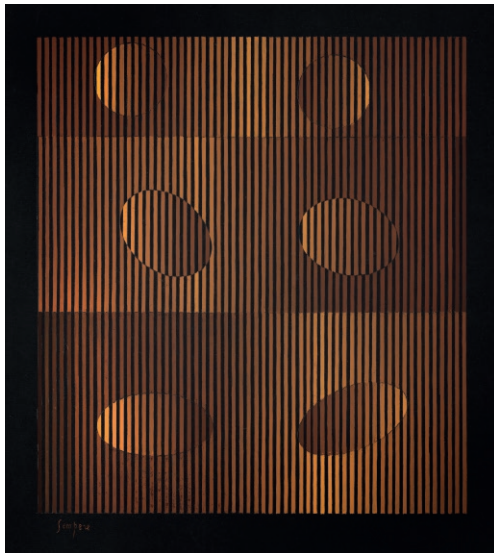
Entre 1953 i 1960, Sempere va pintar una sèrie de guaixos sobre cartolina (podem estimar entorn d'un centenar) que l'artista guardarà per a la seua col·lecció, convençut de la seua unitat i importància. Són treballs senzills, emotius i ingenus amb elements geomètrics que van complicant-se en un creixent interès pel volum, la profunditat i el moviment. Sobre les cartolines, en la seua majoria negres (encara que també trobem blaves, verdes i ocre) i amb l'ús del compàs i la regla, estén acuradament

el guaix amb pinzell en els colors plans i amb tiralínies per als traços fins.

Primer utilitza figures geomètriques simples, com quadrats, cercles i triangles, conformats per colors plans o traços molt fins, ordenats en una retícula imaginària que prompte són espaiats, girats, fragmentats o distorsionats.



*Sense títol*, 1957.  
IVAM Institut Valencià d'Art  
Modern, Generalitat



*Sense títol*, 1959.  
IVAM Institut Valencià d'Art  
Modern, Generalitat

La retícula desapareix i altres figures més complexes, com a cubs, esferes, cilindres, cons i piràmides, semblen surar en l'espai, virtualment inexistent, negat pel fons negre. O bé, en alguns casos, s'insereixen en trames lineals gruixudes en degradació de color o en fons de línies extremadament fines, aventurant ja un tipus de *moaré* cinètic. Sempere va buscar en estos *guaixos de París* la creació d'un alfabet artístic propi i va fixar les bases del seu llenguatge plàstic, així com de totes les seues preocupacions posteriors.

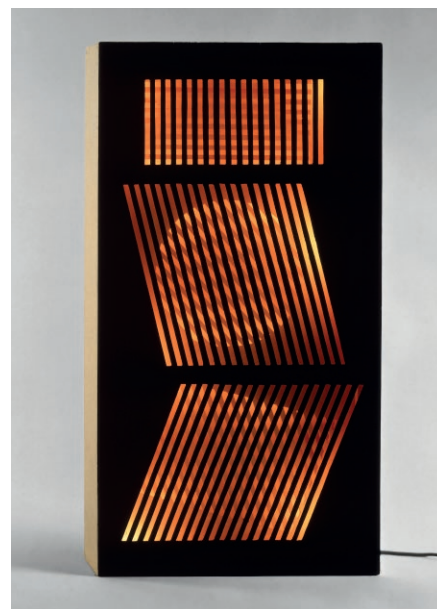
### Sempere va perforar els seus quadres

En el cor mateix dels problemes plàstics del seu temps, Sempere va presentar el seu primer relleu lluminós en el X Saló de «Realités Nouvelles», en 1955. Ho va acompanyar amb un Manifest sobre la utilització de la llum en les arts plàstiques firmat al costat de l'artista Loló Soldevilla, només tres mesos després de la mítica exposició *Le mouvement* en la Galeria

Denise René de París, exposició fundacional del moviment òptic cinètic.

«Mentre treballava en els meus guaixos sobre paper negre, vaig decidir fer assajos en diferents plans de fusta, superposats i intercalant entre ells bombetes de llum elèctrica. El resultat va ser la confecció d'unes caixes lluminoses, tancades i pels forats de les quals amb formes geomètriques acolorides amb plexiglas de diferents colors, passava la llum i l'encesa i l'apagada de la qual estava regulat per un xicotet motor. Amb estos relleus incorpore a la plàstica la dimensió especial per mitjà de diferents plans superposats. També la mobilitat per la qual la llum projectada estableix, mitjançant el temps, un diàleg poètic entre els elements que componen l'obra.»

Aprofitant les possibilitats tècniques i mecàniques, combinava diferents seqüències amb l'encesa i apagada de les bombetes. Sempere es va convertir així en fuster i electricista en perforar l'espai amb formes geomètriques bàsiques en els seus primers relleus, substituïdes després per formes biomòrfiques més pròximes a Miró, Calder o Arp en composicions més complexes que multiplicaven els plans.



*Relleu lluminós*, 1960.  
IVAM Institut Valencià d'Art  
Modern, Generalitat



*Relleu lluminós*, 1960.  
IVAM Institut Valencià d'Art  
Modern, Generalitat

Amb gran esforç econòmic però convençut de la gran novetat d'estos treballs, va arribar a completar uns 20 relleus lluminosos, convertint-se en un dels pioners en la utilització de la llum elèctrica en l'art.

«Estic cansat de tanta  
soledat i sacrificis.  
Treballa molt per a viure»

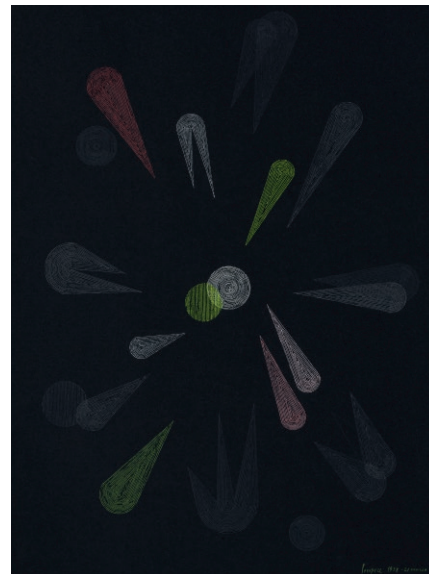
Entre 1956 i 1958, Sempere aprén la tècnica de la serigrafia en el taller de l'artista cubà Wifredo Arcay. Ací estampa obres de les avantguardes històriques, una ocupació que va traspasar a Abel Martín qui, fet i fet, es convertirà en un excel·lent serígraf. Mentrestant, Eusebio aconseguix un modest treball en la Galeria Denise René on, fins i tot aconseguix exposar algun dels seus guaixos.

Els que segueixen són anys d'uns certs èxits. Participa en exposicions col·lectives a París i Espanya, té projectes internacionals i és seleccionat per a la Biennial de São Paulo de 1959 i per a la de

Venècia en 1960. I serà un dels membres destacats del Grupo Parpalló, creat pel crític Aguilera Cerni a València en 1959, així com protagonista de les seues primeres publicacions.

Sempre en profunda crisi vital, negant la importància del treball artístic i sortejant les penúries econòmiques, resulta paradoxal que Sempere intente resoldre l'endarreriment cultural del país i, amb una gran tenacitat, contribuir a la modernitat a Espanya. Així, escriu cròniques artístiques des de París que es publiquen en el diari *Levante*; intercedix davant l'Estat espanyol per a l'adquisició d'obres de Vasarely i Arp amb destinació al Museo Nacional de Arte Contemporáneo de Madrid; intenta que es duga a terme una gran retrospectiva de Kandinsky; persistix en l'organització d'una exposició dels artistes de la galeria Denise René a Madrid; i per fi, aconseguix que es realitze la primera exposició de l'artista Julio González a Espanya... en 1960.

Al gener d'eixe mateix any, Sempere decidix tornar a Madrid al costat d'Abel Martín. Porta amb si una carpeta de guaixos sobre cartolina i un relleu lluminós que regala a Lucio Muñoz i Amalia Avia el dia de la seua boda.



*Sense títol* (Núm. inv. 2.143), 1958.  
Col·lecció Sempere. Museo de Arte  
Contemporáneo de Alicante. MACA

## ACTIVITATS

Rosa Castells, conservadora i responsable de les col·leccions del MACA, oferirà la conferència *Eusebio Sempere. Temps de París: anar, vindre, tornar a anar*, com a avantsala a la inauguració de l'exposició.

Dijous 14 de març  
19 h. Conferència, auditori Carmen Alborch  
20 h. Inauguració i còctel

En el marc de l'exposició *Sempere a París* l'equip de mediació de l'IVAM ofereix visites comentades on es revisaran, entre altres aproximacions, dues sèries importants en la seua trajectòria, els anomenats *gouaches de París* i els relleus lluminosos.

Diumenge 17 de març, 12 h (valencià)  
Divendres 29 de març, 12 h (castellà)  
Dissabte 6 d'abril, 18 h (castellà)  
Diumenge 21 d'abril, 12 h (valencià)

## PUBLICACIÓ

L'exposició anirà acompanyada d'un catàleg amb textos de Rosa Castells, com a experta en l'obra d'Eusebio Sempere i on s'inclourà part de l'extensa documentació conservada d'aquest període de l'artista en la capital francesa i que forma part de l'exposició.

Institut Valencià d'Art Modern  
Centre Julio González  
Guillem de Castro, 118  
46003 València

Contacte:  
Departament de comunicació  
[comunicacion@ivam.es](mailto:comunicacion@ivam.es)  
T. +34 963 176 600