

Richard Tuttle

IVAM CENTRE JULIO GONZÁLEZ

25 JUNIO / 30 AGOSTO 1992

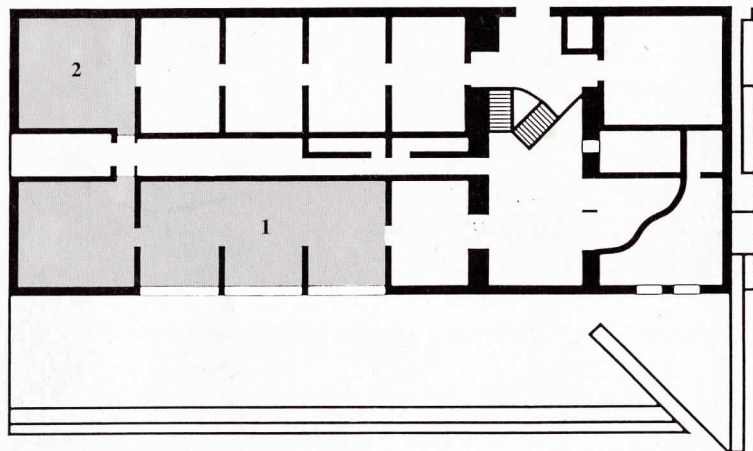
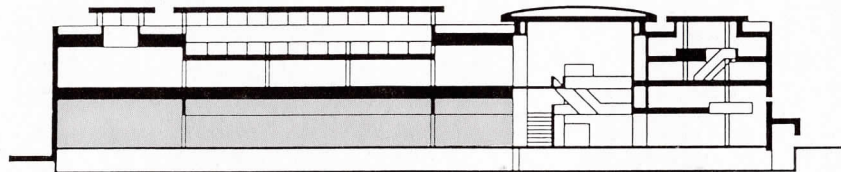
Guillem de Castro, 118 - 46003 Valencia
Tel. (96) 386 30 00 - Fax (96) 392 10 94

De martes a domingo de 11 a 20 horas
Domingo, día del Museo, entrada gratuita
Lunes cerrado

 GENERALITAT VALENCIANA
CONSELLERIA DE CULTURA, EDUCACIÓ I CIÈNCIA

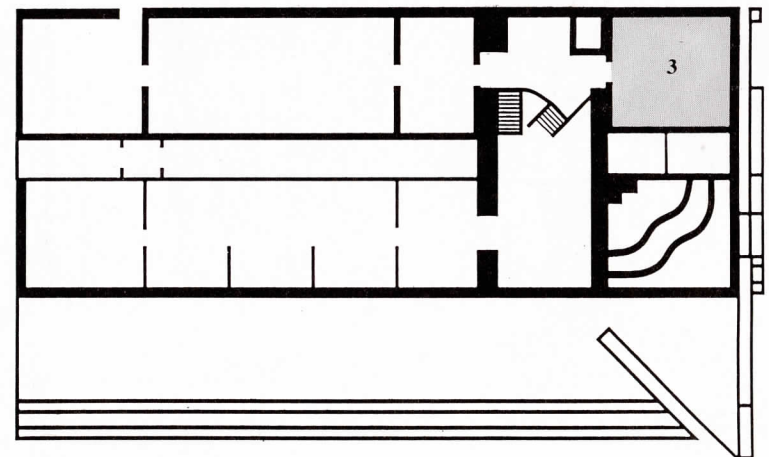
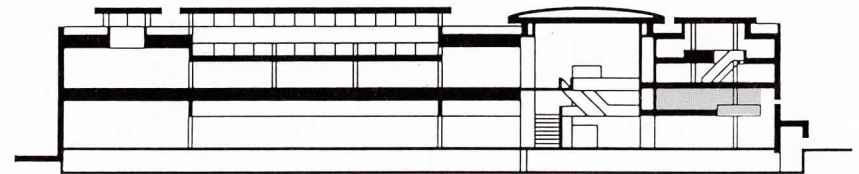
La Poesía de la Forma

PLANTA BAJA



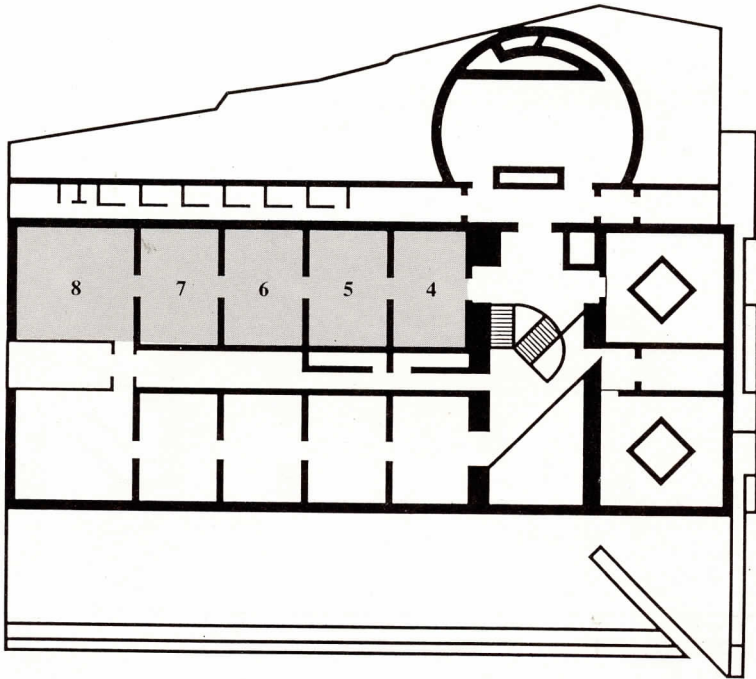
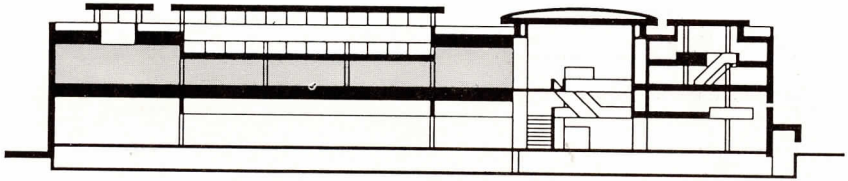
1. DIBUJOS SOBRE EL SUELO
DOCE O TRECE
SERIE DE LONDRES
SERIE DE GRUPO
COSTUMBRE Y REPRESENTACIÓN
2. JULIO GONZÁLEZ, 1934-1942
RICHARD TUTTLE, 1992

ENTREPLANTA PRIMERA



3. COLECCIÓN VOGEL DE DIBUJOS, 1964-1990.

PLANTA PRIMERA



4. PIEZAS DE MADERA
5. PIEZAS DE PAPEL
PIEZAS DE TELA
6. PIEZAS DE ALAMBRE
PIEZAS DE RINCÓN
7. PIEZAS DE TABLA
8. ASSEMBLAGES

Richard Tuttle (Rahway, New Jersey, 1941) es uno de los artistas más importantes de la generación que sucedió, en el panorama del arte norteamericano, a los minimalistas. Aunque estos últimos le influyeron, tanto en la utilización de materiales efímeros como en los procedimientos de disposición de los elementos en el espacio, sin embargo, la obra de Tuttle se caracteriza por la dialéctica escultura-dibujo y la simplificación de los materiales, distanciándose de esta forma de las ambiciones para-arquitectónicas de la escultura minimalista y de la tendencia lingüística del arte conceptual.

Sobre Richard Tuttle se ha escrito:

“Tuttle se comunica con un vocabulario que se resiste a la interpretación. La obra no es ni literal ni simbólica, y no pretende ‘decirnos’ nada. Es una expresión totalmente original, que consta de imágenes portadoras de un mensaje que se lee directamente como forma y color. Las obras son delicadas y frágiles pero no sacrifican su fuerza y vitalidad. Su ternura y carácter infantil son atractivos sin llegar a ser sentimentales o superficiales. Son excéntricos y carecen de pretenciosidad, y a la vez se imponen por su franqueza y su dominio de los materiales. Las imágenes no copian a la naturaleza sino que crean una nueva realidad al contribuir al mundo con sus formas diversas. El grado de éxito de la iconografía de Tuttle como arte abstracto explica su notable energía. Las obras son un subproducto de sus propios estados interiores que, a su vez, reflejan una gama de emociones humanas y estados de existencia en el hombre. Así, mientras que no son abstracciones literales de la naturaleza, son finalmente metáforas de los ritmos esenciales que activan el mundo natural.

Desde el comienzo de la producción artística de Tuttle, su obra ha ampliado, literal y filosóficamente, los límites del arte. En su viaje hacia un arte más puro, más libre, ha explotado nuevas posibilidades que desafían a las categorías convencionales de dibujo y escultura y sus reacciones entre sí.”