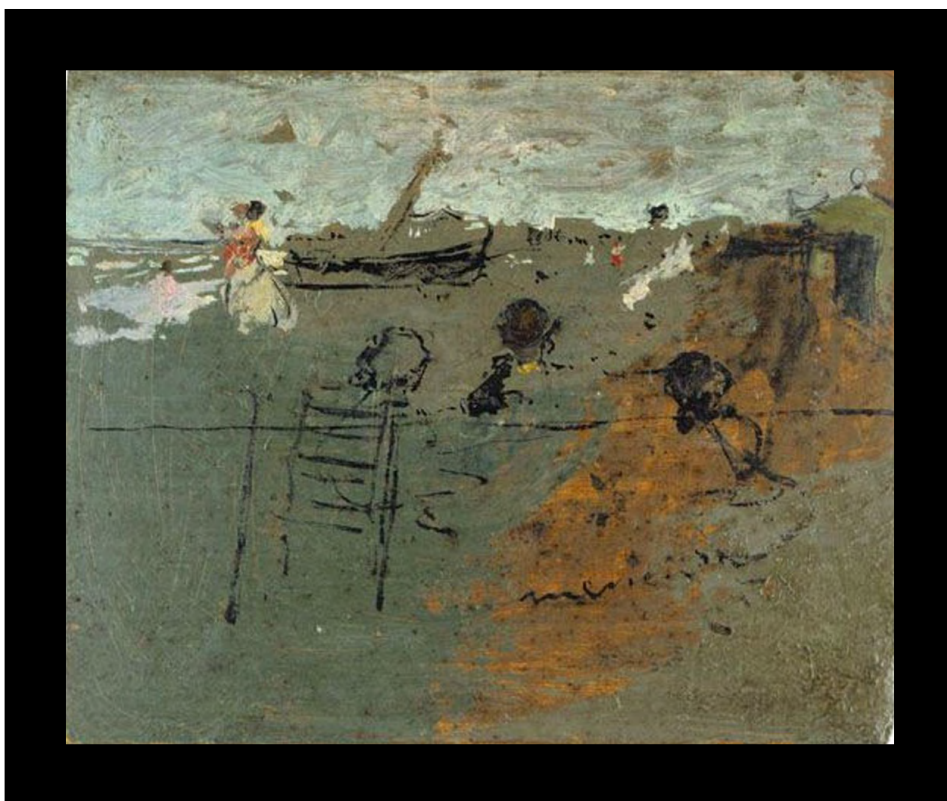


Pinazo en el espacio público.

Del 1 de julio al 15 de octubre de 2022.



Lectura fácil.
Centre Julio González.

IVAM

El IVAM quiere hacer accesible la cultura a las personas con dificultades de comprensión. Por eso lleva años trabajando con Plena inclusión Comunidad Valenciana que le está ayudando a poner en marcha su plan de accesibilidad universal. Plena inclusión Comunidad Valenciana es una organización que trabaja con personas con discapacidad intelectual.

Uno de los métodos que existen para hacer textos accesibles es la lectura fácil. La lectura fácil es una forma de escribir textos de manera más sencilla para que se comprendan mejor. Eso facilita la comunicación y la lectura. La lectura fácil es buena para muchas personas. Por ejemplo, personas con discapacidad intelectual, personas que vienen de otros países y no conocen el idioma.

También es buena para turistas, personas mayores o personas que les cuesta leer o escribir o que no saben hacerlo.

Institut Valencià d'Art Modern
Centre Julio González
Guillem de Castro, 118
46003 València

Contacto:
educacio@ivam.es
T. 963 176 600

Ignacio Pinazo Camarlench es un pintor valenciano que nació en 1849 y murió en 1916.

Su obra supone la entrada de la modernidad en España y en el territorio valenciano.

La exposición de Ignacio Pinazo, junto a la del escultor catalán Julio González, son de las más importantes de la colección del IVAM. El IVAM es el Institut Valencià d'Art Modern.

En la exposición vamos a ver las obras más importantes que dibujó y pintó Pinazo.

Las obras muestran espacios urbanos y rurales con mucha gente.

Espacios urbanos son de ciudades y rurales de campos o pueblos.

En estas obras quiere reflejar el alma de la gente, sus sentimientos y cómo son.

No sólo refleja personas en movimiento en estos espacios.

Obstrucciones y traumas

Para Pinazo las obstrucciones y traumas son las cosas que le han pasado en la vida y que le provocan miedos y encerrarse en uno mismo.

Su familia era pobre y se dedicaba a comerciar.

En esta primera parte de la exposición vemos dibujos sobre su infancia.

En sus dibujos, Pinazo pinta su realidad más cercana, como, por ejemplo, el convento de San Julián o sus propios zapatos.

Obstrucción

es la acción de producirse un cierre o un estrechamiento.

En este caso es un cierre mental.

Aquí destacan las obras:

- **Iglesia y Monasterio de San Julián Calle Murviedro**
del año 1862.

- **3 dibujos de zapatos del año 1862.**

En esta obra Pinazo representa la acción de caminar y descubrir la ciudad.

También recuerda la profesión de su abuelo Vicente Camarlench.

Su abuelo era zapatero y hacía **alpargatas** en las calles de València.

Alpargatas son un tipo de zapatos que se usaban para ir al campo.

Pinazo perdió a su madre en 1855.
También perdió a su padre y a su madrastra
10 años después.
Todos murieron de cólera, que era una epidemia
muy grave que hubo en aquella época.
Esto provocó **traumas** a Pinazo,
que se reflejan en sus obras.

También le provocó traumas el bombardeo
a Valencia en el año 1869
que acabó con el gobierno de la **República**.

En esta sala vemos una obra que representa
la participación de Pinazo en la República.
Es el **grabado Catafalco levantado en la Yglesia
de las Escuelas Pías de Valencia**
del año 1870.
Es un monumento en memoria de las víctimas
de estos acontecimientos militares.

Un **trauma** es una herida duradera que puede ser provocada por variadas situaciones. Sobre todo, son heridas psicológicas. Por ejemplo, por una guerra o una muerte.

República es una forma de gobierno en la que el Jefe del Estado es un presidente elegido por votación.

Catafalco es una construcción temporal en un sitio público para hacer un acto especial. Una especie de escenario.

Aperturas y expansiones.

En esta parte de la exposición vemos cómo Pinazo se interesa por otras cosas y viaja a otros lugares.

En 1865 el Ayuntamiento derrumba las murallas medievales y da trabajo a muchos valencianos.

Lo hace para prevenir el cólera y los problemas de salud que se producían porque había mucha gente junta.

Y también para reducir el paro.

En estos momentos Pinazo vendió una de sus obras que se llamaba **La Caridad Santa Mónica**, del año 1870.

Con el dinero que ganó se fue a Roma con su amigo José Miralles.

José Miralles era otro pintor valenciano.

En Roma hizo cuadernos y **tableautins** donde pintó espacios urbanos, como lugares de encuentro de personas.

Tableautins son pinturas que se hacen sobre tablas pequeñas.

En esta época conoció al pintor catalán

Marià Fortuny i Marsal

y comenzó su interés por la fotografía.

Entonces, sus cuadros comenzaron a ser más pequeños.

Disoluciones y composiciones.

En esta sala podemos ver obras de algunos inventos y espectáculos de fotografía, de cine o de magia que había visto Pinazo.

Disolución es una mezcla y **composición** algo que se junta para producir otra cosa.

Gracias a estas obras sabemos que Pinazo conocía las técnicas del cine como, por ejemplo, el enfoque o desenfoco, la profundidad de campo, la disolución o **superposición**.

Superposición es poner unas cosas sobre otras.

Corrientes y fluidos.

La exposición acaba con más de 200 dibujos que pinta a partir del año 1884.

En este momento, Pinazo se va a vivir con su familia a Godella.

Se fue a la casa de campo del banquero José Jaumandreu.

El banquero les acogió en su casa tras otra epidemia de cólera.

Allí Pinazo paseó por las poblaciones de l'Horta Nord, como Godella, Manises, Mislata o Paterna.

Y se interesó por la actividad de los campesinos y trabajadores de la huerta.

También las fiestas y sus tradiciones.

Y todo esto lo refleja en sus dibujos.

Además, junto a los dibujos,

Pinazo escribe a mano sus propios pensamientos y sus vivencias.

Pinazo en el espacio público.

Del 1 de julio al 15 de octubre de 2022.

Comisariado:

Vicente Pla Vivas.

Un texto de Darío Covacho, equipo de mediación del IVAM.

Adaptado y validado por personas con discapacidad intelectual.

Más información en <https://www.inclusion-europe.eu/easy-to-read/>

Imagen de cubierta: Ignacio Pinazo / *Merienda en la playa*, 1886.

IVAM, Institut Valencià d'Art Modern, Generalitat.



GENERALITAT
VALENCIANA

TOTS
A UNA
veu

IVAM

FA-CI-LI-TO

El Servicio de
Accesibilidad
Cognitiva de:  Plena
inclusion
Comunidad
Valenciana

