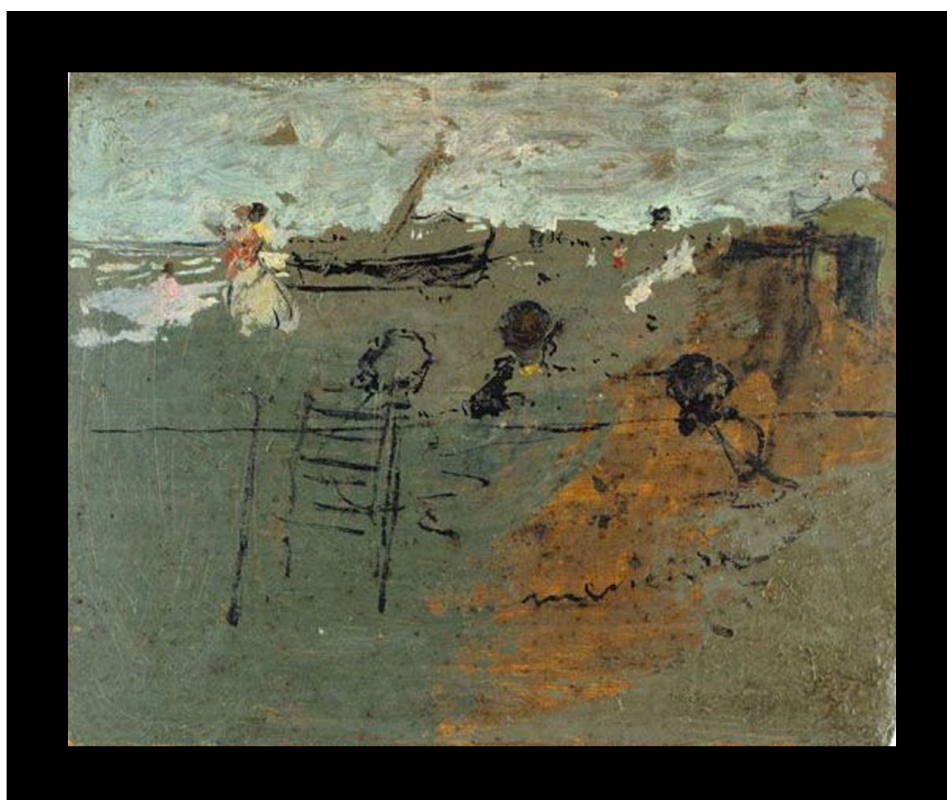


# Pinazo a l'espai públic.

De l'1 de juliol al 15 d'octubre del 2022.



Lectura fácil.  
Centre Julio González.

**IVAM**

El IVAM quiere hacer accesible la cultura a las personas con dificultades de comprensión. Por eso lleva años trabajando con Plena inclusión Comunidad Valenciana que le está ayudando a poner en marcha su plan de accesibilidad universal. Plena inclusión Comunidad Valenciana es una organización que trabaja con personas con discapacidad intelectual.

Uno de los métodos que existen para hacer textos accesibles es la lectura fácil. La lectura fácil es una forma de escribir textos de manera más sencilla para que se comprendan mejor. Eso facilita la comunicación y la lectura. La lectura fácil es buena para muchas personas. Por ejemplo, personas con discapacidad intelectual, personas que vienen de otros países y no conocen el idioma.

También es buena para turistas, personas mayores o personas que les cuesta leer o escribir o que no saben hacerlo.

Institut Valencià d'Art Modern  
Centre Julio González  
Guillem de Castro, 118  
46003 València

Contacto:  
educacio@ivam.es  
T. 963 176 600

Ignacio Pinazo Camarlench és un pintor valencià que va nèixer el 1849 i va morir el 1916.

La seua obra suposa l'entrada de la modernitat a Espanya i al territori valencià.

L'exposició d' Ignacio Pinazo, junt amb la de l'escultor català Juli González, és una de les més importants de la col·lecció de l'IVAM.

L'IVAM és l'Institut Valencià d'Art Modern.

En l'exposició veurem les obres més importants que va dibuixar i va pintar Pinazo.

Les obres mostren espais urbans i rurals amb molta gent.

Els espais urbans són de ciutats, i els rurals, de camps o pobles.

En aquestes obres vol **reflectir** l'ànima de la gent, els seus sentiments i com són.

No sols persones en moviment en aquests espais.

**Reflectir** ací vol dir representar, mostrar com era la gent.

## **Obstruccions** i traumes

Per a Pinazo, les obstruccions i traumes són les coses que li han passat en la vida i que li provoquen pors o tancar-se en si mateix.

La seua família era pobra i es dedicava a comerciar. En aquesta primera part de l'exposició, veiem dibuixos sobre la seua infància.

En els seus dibuixos, Pinazo pinta la seua realitat més pròxima, com, per exemple, el convent de Sant Julià o les seues pròpies sabates.

## **Obstruccions**

és l'acció de produir-se un tancament o un estrenyiment.

En aquest cas és un tancament mental.

Ací destaquen les obres:

- **Església i Monestir de Sant Julià, Carrer Morvedre,** de l'any 1862.

- **Tres dibuixos de sabates,** de l'any 1862.

En aquesta obra, Pinazo representa l'acció de caminar i descobrir la ciutat.

També recorda la professió del seu iaio Vicent Camarlench.

El seu iaio era sabater i feia espadenyes en els carrers de València.

Pinazo va perdre la seua mare el 1855.  
També va perdre el seu pare i la seua madrastra  
10 anys després.  
Tots van morir de còlera, que era una epidèmia  
molt greu que va haver-hi en aquella època.  
Això va provocar **traumes** a Pinazo,  
que **es reflecteixen** en les seues obres.

També li va provocar traumes el bombardeig  
a València l'any 1869,  
que va posar fi al govern de la **República**.

En aquesta sala veiem una obra que representa  
la participació de Pinazo en la República.  
És el **gravat Cadafal construït en la Església  
de l'Escola Pia de València**,  
de l'any 1870.  
És un monument en memòria de les víctimes  
d'aquests **esdeveniments** militars.

Un **trauma** és una ferida duradora que pot ser provocada per diverses situacions. Sobretot, són ferides psicològiques. Per exemple, per una guerra o una mort.

**Reflectir-se** ací vol dir mostrar-se, veure's, aparèixer.

**República** és una forma de govern en la qual el Cap de l'Estat és un president elegit per votació.

Un **cadafal** és una construcció temporal en un lloc públic que es fa per a un acte especial.

Un **esdeveniment** és una cosa important que ocorre.

Obertures i expansions.

En aquesta part de l'exposició veiem com Pinazo s'interessa per altres coses i viatja a altres llocs.

El 1865, l'Ajuntament aфона les muralles medievals i dona treball a molts valencians.

Ho fa per a previndre el còlera i els problemes de salut que hi havia perquè hi havia molta gent junta.

I també per a reduir l'**atur**.

En aquests moments, Pinazo va vendre una de les seues obres que es deia **La Caritat Santa Mònica**, de l'any 1870.

Amb els diners que va guanyar se'n va anar a Roma amb el seu amic Josep Miralles.

Josep Miralles era un altre pintor valencià.

A Roma va fer quaderns i **tableautins**, en els quals va pintar espais urbans, com llocs de trobada de persones.

L'**atur** és quan una persona no pot treballar perquè no té treball.

**Tableautins** són pintures que es fan sobre taules xicotetes.

En aquesta època va conèixer el pintor català Marià Fortuny i Marsal i va començar el seu interès per la fotografia.

Aleshores, els seus quadres van començar a ser més xicotets.

## **Dissolucions i composicions.**

En aquesta sala podem veure obres d'alguns invents i espectacles de fotografia, de cinema o de màgia que havia vist Pinazo.

Gràcies a aquestes obres sabem que Pinazo coneixia les tècniques del cinema com, per exemple, l'enfocament o el desenfocament, la profunditat de camp, la dissolució o la **superposició**.

Corrents i fluids.

L'exposició acaba amb més de 200 dibuixos que va pintar a partir de l'any 1884.

En aquest moment, Pinazo se'n va anar a viure amb la seua família a Godella.

Se'n va anar a la casa de camp del banquer Josep Jaumandreu.

El banquer els va acollir a la seua casa després d'una altra epidèmia de còlera.

Allí Pinazo va passejar per les poblacions de l'Horta Nord, com Godella, Manises, Mislata o Paterna.

Li es va interessar per l'activitat dels llauradors i treballadors de l'horta.

També per les seues festes i tradicions.

I tot això ho **reflecteix** en els seus dibuixos.

A més, al costat dels dibuixos Pinazo escriu a mà els seus propis pensaments i les seues vivències.

**Dissolució** és una mescla, i **composició**, alguna cosa que s'ajunta amb una altra per a produir una altra cosa nova.

**Superposició** és posar unes coses sobre unes altres.

**Reflectir** ací vol dir mostrar, veure, aparèixer.

# Pinazo a l'espai públic.

De l'1 de juliol al 15 d'octubre del 2022.

Comissariat:

Vicente Pla Vivas.

Un text de Darío Covacho, equip de mediació de l'IVAM.

Adaptat i validat per persones amb discapacitat intel·lectual.

Més informació a <https://www.inclusion-europe.eu/easy-to-read/>

Imatge de coberta: Ignacio Pinazo / *Berenar a la platja*, 1886.

IVAM, Institut Valencià d'Art Modern, Generalitat.



GENERALITAT  
VALENCIANA

TOTS  
A UNA  
veu

IVAM

FA-CI-LI-TO

El Servicio de  
Accesibilidad  
Cognitiva de:  Plena  
inclusión  
Comunidad  
Valenciana

