

PAUL KLEE

IVAM CENTRE JULIO GONZÁLEZ

2 abril / 14 junio 1998

Paul Klee (Münchenbuchsee 1879, Locarno-Muralto 1940) aparece en la historia del arte como el creador de un lenguaje plástico absolutamente renovador; se le considera como uno de los creadores de la abstracción moderna y pionero de una nueva sensibilidad. Su obra trasciende el formalismo de la mayor parte del arte moderno para situarse en el núcleo mismo de la creación. Paul Klee había recibido una sólida formación musical en su infancia: su padre, Hans, era profesor de música y su madre, Ida Maria Frik, había estudiado canto. Poco después de su nacimiento la familia se instaló en Berna, ciudad donde Paul Klee estudió humanidades y cursó el bachillerato clásico. En 1898 ingresó en la Academia de Múnich y siguió clases de pintura con Heinrich Knirr, grabado con Walter Ziegler y posteriormente anatomía con Franz Stuck. Durante el año 1901 viajó por Italia con el escultor Hermann Haller. En 1906 contrajo matrimonio con la pianista Lily Stumpf y se establecen en Múnich donde nacería su hijo Felix.

En su obra inicial Paul Klee emplea como medios expresivos básicamente el grabado y el dibujo, mostrando en ellos su propensión hacia lo fantástico, no exento de rasgos críticos de un humor entre irónico y poético. Mientras estudia los grabados de Goya, Blake y Ensor, descubrió en 1908 la obra de Van Gogh y Cézanne a quien consideraría "el maestro por excelencia". Su primera exposición se presentó en el Museo de Bellas Artes de Berna en 1910. En 1911 conocería a Kandinsky, Franz Marc y Kubin, formando parte de la segunda exposición de Blaue Reiter. Sus investigaciones personales se vieron confirmadas por los principios básicos del grupo, como el de "No inspirarse en el pasado, ni en la naturaleza, sólo en sí mismo" que estimularon su búsqueda de lo irreal fundamentado en las sensaciones. En 1914 recorrería Túnez en compañía de August Macke y Louis Moilliet. Este viaje marca una etapa decisiva en la creación de Paul Klee: la revelación del color, como el artista anotó en su diario: "el color me posee, lo sé. He aquí el significado de este momento dichoso: el color y yo somos uno. Soy un pintor". A partir de este descubrimiento su estilo adquiere un carácter propio, dirigiendo su investigación pictórica hacia una "abstracción" en la que aparecen múltiples referencias a la realidad, pero a una realidad evocada. Durante la Primera Guerra Mundial fue movilizado por el ejército alemán, entre 1916 y 1918 estuvo destinado en Schlessheim y Gersthofen, donde pudo seguir con su creación plástica. A partir de los años veinte comienza a cultivar regularmente la pintura al óleo desarrollando una expresividad completamente nueva en la que los colores intervienen con una función rítmica, en una combinación de horizontales y verticales con la simplificación de los motivos, pájaros, árboles, corazones..., que crean un paisaje íntimo. La música está constantemente presente en la obra de Klee, muchos de sus dibujos y pinturas son transmutaciones gráficas de ritmos, acordes, compases, estructuras sonoras objetivadas en elementos gráficos y pictóricos, que se constituyen en ideogramas. Las formas tienden cada vez más a la expresión pura, sin contenido, pero la originalidad de Klee consistirá en preservar la importancia de la intuición. Adopta elementos cubistas (geometrificaciones) que purifican sus estructuras formales, abandona el simbolismo del claroscuro multiplicando el cromatismo de su paleta.

A propuesta de Gropius en 1921 se incorporó a la Bauhaus de Weimar. Sus años de enseñanza le permitieron ampliar el campo de posibilidades plásticas, estudiando las relaciones de la pedagogía y la creación artística. De sus importantes avances en el ámbito pedagógico, dan muestra sus numerosos escritos y más concretamente sus clases publicadas como ensayos por la Bauhaus con el título de *Wege des Naturstudiums* (1923) y *Pädagogisches Skizzenbuch* (Apuntes Pedagógicos), (1925). Su obra conocería un éxito creciente en el panorama internacional a partir de su primera exposición en Nueva York en 1924, organizada por Katherine Dreier, y su presentación en París al año siguiente en la galería Vavin-Raspail. Con el traslado de la Bauhaus en 1925, Klee se instala en Dessau, donde comparte apartamento con Kandinsky. En esta ciudad residirá hasta 1931, año en el que fue nombrado profesor en la Academia de Düsseldorf.

Con la llegada al poder del nacionalsocialismo en 1933, Klee abandonó Alemania y se instaló en Berna, donde en 1935 se presentó una gran retrospectiva de su obra, que posteriormente se mostró en Bâle. Poco después en la exposición sobre el "arte degenerado" que organizaron en Múnich en 1937 se incluyeron 17 obras de Klee. En esta época se manifestaron los primeros síntomas de una grave enfermedad: la esclerodermia. No obstante, su actividad creadora muestra un sorprendente impulso en su última producción artística, realizando 1.253 obras en el año 1939. Sus últimas creaciones se caracterizaron por una simplificación del dibujo que acentúa su fuerza expresiva, y el empleo de combinaciones inéditas de materiales como tela de yute, algodón, papel de periódico, pintura a la cola, etc. El verano de 1940 Paul Klee moría en la localidad suiza de Locarno-Muralto, sin haber conseguido, pese a reiterados intentos, la nacionalidad suiza. Poco antes de su muerte todavía produjo algunas de sus obras más acentuadamente marcadas por el pesimismo: *La muerte y el fuego*, *El timbalero*, o *Remando desesperadamente*. La diversidad de los temas abordados como los medios empleados en sus creaciones influirían determinadamente en la posterior generación de la pintura europea y norteamericana de los cincuenta.

La muestra que es la más amplia retrospectiva de Paul Klee que se realiza en España, cuenta con el apoyo de la fundación Paul Klee en Berna y el patrocinio del BBV en Valencia, así como la colaboración de importantes coleccionistas privados. La exposición que reúne 122 obras de Klee, propone una imagen global de la trayectoria artística del pintor y combina la presencia de obras más conocidas y asociadas a la imagen que se tiene del artista con otras no tan conocidas pero de altísima calidad, enfatizando especialmente los trabajos de Klee que contribuyeron a la difusión de su trabajo en España.

El catálogo editado con motivo de la exposición reproducirá las obras expuestas e incluirá textos de Mathias Bärmann, Antonio Saura, Emmanuel Guigon, que aborda la recepción de la obra de Paul Klee en España, y Valeriano Bozal sobre Klee y la modernidad.

Exposición organizada por el IVAM Centre Julio González y el Museo Thyssen-Bornemisza

IVAM CENTRE JULIO GONZÁLEZ

Guillem de Castro, 118 - 46003 Valencia
Tel. (96) 386 30 00 - Fax (96) 392 10 94

De martes a domingo de 10 a 19 horas
Domingo, día del Museo, entrada gratuita
Lunes cerrado

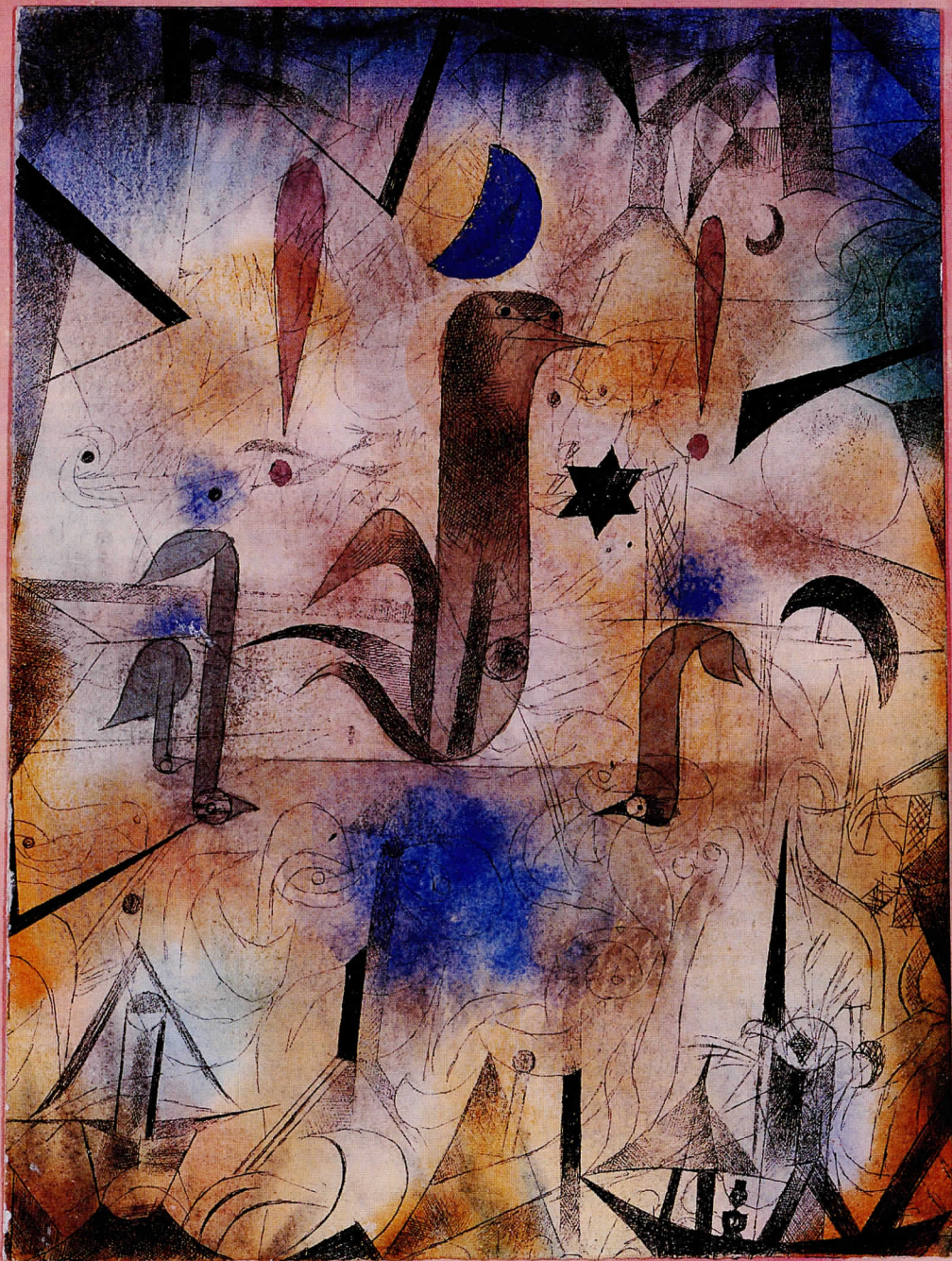
Con el patrocinio de:



BANCO BILBAO VIZCAYA

GENERALITAT VALENCIANA
CONSELLERIA DE CULTURA, EDUCACIÓ I CIÈNCIA





7917. 108.

Warnung der Schiffe