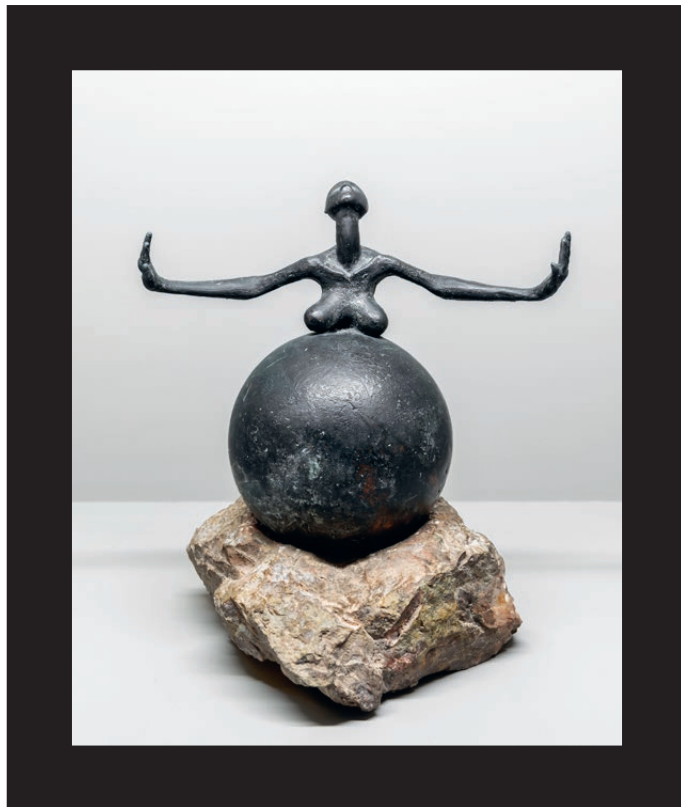


Exposició

Mar Arza. A pesar / A saber / A tientes

26 may. — 16 oct. 2022



Mar Arza, *Quadern negre*, 1997.
Colecció particular

Dosier de premsa
Institut Valencià d'Art Modern

IVAM

Exposició

Mar Arza. A pesar / A saber / A tientas

26 may. — 16 oct. 2022

Comisariado: Nuria Enguita

Las obras de la exposición proceden del Museu de Prehistòria de València, el Museu de Montserrat, el Museu de Gavà, el Museo Iberoamericano de Madrid, el Museu d'Arqueologia de Catalunya, el Museu Arqueològic Municipal Camilo Visiedo d'Alcoi, la Galería RocioSantaCruz, la Galería Canem, de los fondos del IVAM y de colecciones particulares.



GENERALITAT
VALENCIANA

TOTS
A UNA
veu

IVAM

Patrocinador



Mar Arza.

A pesar / A saber / A tientas

Mar Arza. A pesar / A saber / A tientas reúne doce esculturas de Mar Arza, en diálogo con obras de Julio González y con piezas arqueológicas antiguas, que reflexionan sobre la representación del cuerpo femenino y, en especial, el cuerpo materno. Vista desde un amplio espectro temporal, la muestra pretende hundir sus raíces en referentes del primer arte prehistórico, en el que aflora la pregunta sobre los motivos que originaron su aparición y sobre su significación.

La figura femenina está entre las más antiguas imágenes manufacturadas que datan del periodo Magdaleniense, a finales de la Edad de Piedra (hacia el 30.000 a. de C.). El ejemplo de la Venus de Lespugue es paradigmático: una pieza de marfil tallado, fechada en el 25.000 a. de C., que presenta unos pechos prominentes, un vientre abultado y unas caderas redondeadas que parecen celebrar su fecundidad.

Las creaciones del Neolítico continúan su desarrollo, añadiendo elementos propios que tienen que ver con el simbolismo sobre el cuerpo femenino. Su presencia iconográfica es abundante y pueden hablarnos de una sociedad que situaba a la mujer en una posición preeminente. Su cuerpo constituía un amuleto que canalizaba las aspiraciones de continuidad y alimento. La fertilidad de su cuerpo y el cultivo de la tierra estaban intrínsecamente relacionados.

Podemos recorrer diferentes culturas y hallamos continuidad en las formas redondeadas, en los gestos de las manos sobre el vientre, en la profusión de inscripciones sobre la piel, en la hibridación con utensilios cotidianos o rituales. La iconografía reunida en este proyecto despliega una selección de obras y piezas arqueológicas enlazadas con esas antiguas corrientes que hablan de cuerpos vivos que albergaban la creatividad y la trascendencia. Estas corrientes se pueden rastrear hasta la actualidad, e incorporan debates donde la subjetividad femenina juega un papel fundamental.

Las esculturas de Mar Arza dan a conocer una línea de reflexión sobre el cuerpo femenino que se ha prolongado a lo largo de los años y comprende un substrato que se ha desarrollado de forma transversal. Las capacidades intrínsecas del cuerpo de la mujer aparecen multiplicadas o desfiguradas, en tensión o abandono. Estos trabajos establecen una conexión con el presente, desplazando el cuerpo a zonas de conflicto y ampliando el eco de su disfuncionalidad. En diálogo con el conjunto de las obras, plantean algunas de las contradicciones que operan en la contemporaneidad y transgreden el legado cultural.

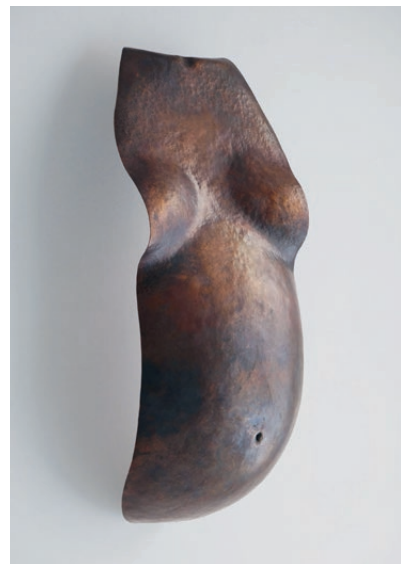
La instalación, específica para la galería del IVAM, construye una forma de mirar progresiva y fragmentaria con visiones que se suceden. Desvela a medida que avanzamos, oculta lo que dejamos atrás. Suma vistas parciales o desde ángulos inesperados. Para ello se han instalado cinco secciones llamadas ‘oraciones’ que conforman la estructura poética o artística del proyecto.

ORACIÓN A LA ESPEURA DE UN CUERPO

La muestra se inicia con tres obras que desprenden la posibilidad de amoldar un cuerpo a una idea previa, pasando del concepto al objeto. El proceso parte de un molde sobre el que se coloca una plancha de barro. El material repasa los volúmenes de una imagen que adquiere los rasgos de la figura femenina. *Shield* de Mar Arza encuentra inspiración en *Grand Buste Fémenin* de Julio González y se sitúan junto a *Figura femenina de terracota* procedente del Museu de Prehistòria de València para crear una estructura armónica.



Julio González, *Grand Buste Fémenin*,
ca. 1935–1936. IVAM Institut Valencià d'Art
Modern, Generalitat. Donación Carmen
Martínez y Viviane Grimminger



Mar Arza, *Shield (Cuirassa)*, 1998.
Colección de la artista



Diosa Madre de La Serreta,
siglo III-inicios del s. II a. de C. Museu
Arqueològic Camilo Visedo d'Alcoi

ORACIÓN DE LA GLEBA

Las imágenes más ancestrales de la madre de pie con el hijo en brazos se remontan al IV y III milenio a. de C. en los valles del Tigris y el Éufrates. Una representación que se repite y se transforma desde entonces. La sustancia que alberga el encuentro es el cuerpo de la mujer. La carne y el barro son desde un principio el magma capaz de aglutinar en un mismo cuerpo. Las adhesiones al cuerpo de esta pronunciada oración son carne de la misma carne.

ORACIÓN EN JARRAS

La siguiente sección hace referencia al cuerpo materno como referente que se formaliza en creaciones a lo largo de la historia y en las más diversas geografías. El cuerpo materno bien puede ser una vasija que contiene y nutre, rebosa vida y la cobija. En esta oración, la metáfora traslada el recipiente de vida al receptáculo de agua. Sus asas y sus brazos se confunden. Los pechos se vuelven aguamaniles. Las bocas vierten líquidos. Es tanta la simetría, que la posición en jarras mantiene los brazos firmes en la cintura. Entretanto, las vasijas con los brazos en cruz oponen resistencia, ya que modifican los asideros y su posible manejo.



Julio González. *Petit maternité au capuchon*,
ca. 1906. IVAM Institut Valencià d'Art
Modern, Generalitat. Donación Carmen
Martínez y Viviane Grimminger



Mar Arza, *Vessels*, 1999.
Colección particular



Mar Arza, *Grávida*, 2019.
Cortesía Galeria RocioSantaCruz

ORACIÓN A FUTUROS

El Ónfalo de Delfos era un punto central de la civilización griega y en él se situaba el ombligo del mundo. En ese eje estaba ubicada una piedra labrada en forma de vientre hinchado. Se trataba de un lugar sagrado, conectado con la tierra y el poder visionario. El centro del cuerpo y el centro del mundo parecían coincidir en su condición de futuro.

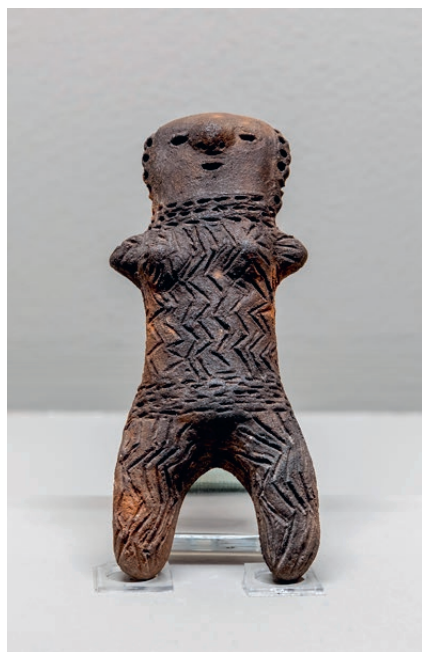


Figura (México), 500 a. de C. – 500 d. de C.
Museo de América, Madrid



Figura. Ecuador, 1200 – 400 a. de C.
Museo de América, Madrid

Hay un momento crucial del cuerpo gestante que apunta al futuro, y este es el parto: partirse en dos y desgajar la parte que ya no pertenece al cuerpo. Esto supone una división, una fractura, una partida. La figura mesoamericana podría estar en una posición de parto o en una postura reveladora del ejercicio inmenso que implica abrirse en canal. Continua a través de otras formas de partición con un vientre agrietado hasta el infinito de su ombligo; en vainas abiertas que se escinden en mitades desiguales; o con páginas estriadas que revelan el interior de un texto. El cuerpo quebrado deja entrever aquello que ha gestado en sus entrañas.



Mar Arza, *De centro grieta*, 2002.
Cortesía Cànem Galería



Mar Arza, *Feuille volante*, 2008.
Colección de la artista

ORACIÓN DE LA ABUNDANCIA

En Çatal Hüyük (actual Turquía) se descubrieron los primeros vasos de cerámica, que datan del año 6000 a. C. Antes ya se fabricaban enseres de arcilla sin cocer. La aparición de la cerámica en la vida cotidiana y artística es simultánea. En algunos yacimientos del noreste de Rumanía, se han encontrado amplias series de vasijas con pechos que se pueden clasificar según su tipología. Algunas muestran un aspecto más simplifi-



Vaso con decoración impresa cardial.
Cova de l'Or Beniarrés, Alacant. Neolítico Antiguo. Museu de Prehistòria de València.
Diputació de València



Balsamera con decoración
de granos de uva, ca. siglo III a. de C.
Museu d'Arqueologia de Catalunya

cado y signos intercalados, como en una hermosa pieza que se conserva en el Museo de Historia de Moldavia, en Iași, Rumania. En otra pieza, depositada en el Székely National Museum from Sfântu Gheorghe, Kovászna County, también en Rumanía, todos sus contornos están delicadamente modelados. La profusión de senos se observa también en una vasija de libaciones procedente de Sialk, en la que una protuberancia mayor con círculos concéntricos está rodeada de una guirnalda de bultomas.

De nuevo, el hilo subterráneo de la significación de las formas se pronuncia y halla el arraigo en la prehistoria. En el Santuario de Le Combel, al final de la cueva francesa de Peche Merle, se encuentran unas estalactitas con formas de senos, marcadas con pigmentos oscuros para resaltar la analogía y la importancia del lugar. Podría ser un antecedente de la figura de Artemisa de Efesos. La diosa efesia reproduce sus múltiples hileras de senos desnudos sobre el cuerpo. Representa la abundancia. La Madre de los muchos Senos es una iconografía que se ha perpetuado hasta la actualidad, de forma reiterada y arrolladora de la mano de Louise Bourgeois. Algunos continentes, en cambio, pueden sugerir la pérdida más que la generosidad.



Mar Arza, *Gleba II*, 2020.
Cortesía Galeria RocioSantaCruz

ACTIVIDADES

Presentación de la exposición a cargo de la directora del IVAM Nuria Enguita, y la artista Mar Arza.

Fecha: 26 de mayo 2022, 19 h

Lugar: Auditorio

PUBLICACIÓN

Con motivo de la exposición el IVAM edita un catálogo que incluye textos de la directora del IVAM, Nuria Enguita, Anna Manubens, Andrea Soto y de la propia artista Mar Arza, junto con imágenes de las obras incluidas en la exposición. La publicación está disponible en la recepción del museo y a través de la tienda online: <https://tienda.ivam.es/>

Institut Valencià d'Art Modern
Centre Julio González
Guillem de Castro, 118
46003 València

Contacto:
Departamento de comunicación
comunicacion@ivam.es
T. +34 963 176 600

IVAM