

Estas obras atesoran una importante observación sobre nuestro mundo contemporáneo, pues las imágenes transforman el significado de los objetos que representan. Por tanto, el tema de la representación y la falsa representación es omnipresente.

Se trata de un viaje por el poder transformador del medio, y por el poder de la pintura como medio manual en la actualidad.

3-1-2 Lex (center) (Lex 3-1-2 [centro]), 2009 Óleo sobre lienzo, 106,7 x 121,9 cm



INSTITUT VALENCIÀ D'ART MODERN

27 abril - 26 junio 2011

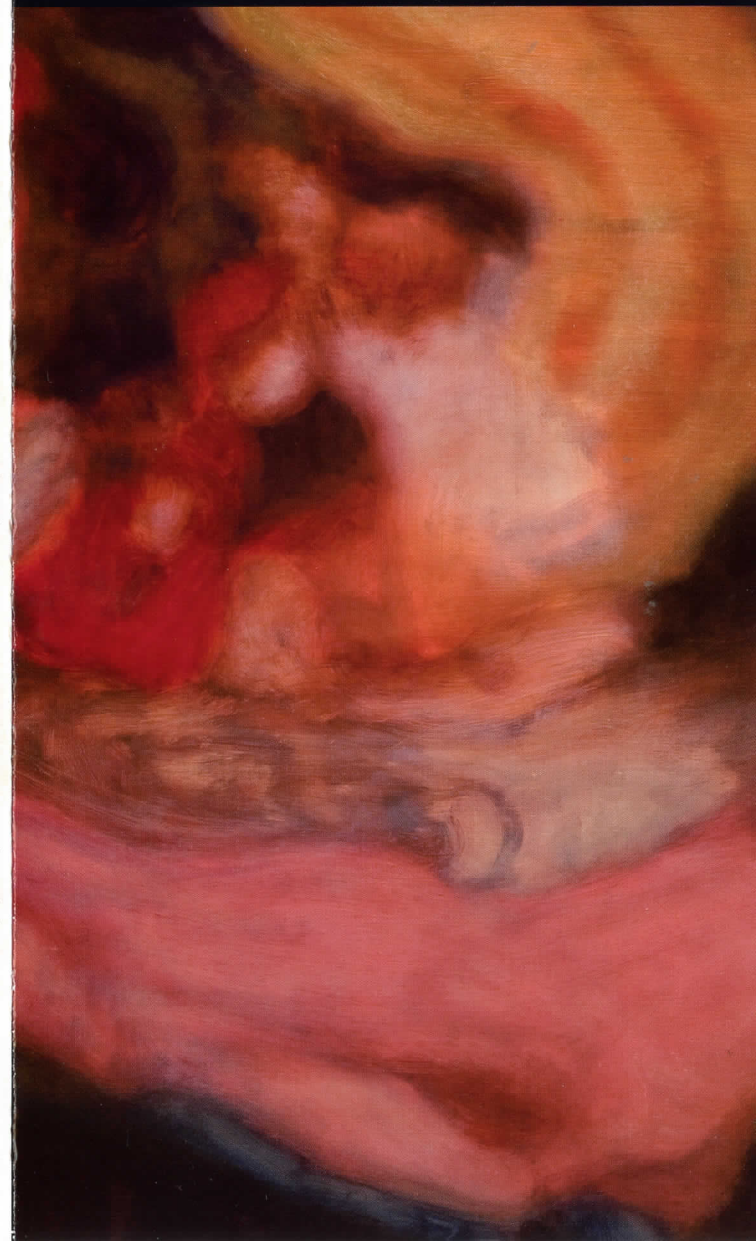
Guillem de Castro, 118 - 46003 Valencia
Tel. 96 386 30 00 - Fax 96 392 10 94 - E-mail: ivam@ivam.es
<http://www.ivam.es>

De martes a domingo, de 10 a 20 horas
Domingo, día del Museo, entrada gratuita
Lunes cerrado

Liliane
TOMASKO

Materia
luminosa

Surface (Superficie), 2010 Óleo sobre lienzo, 106,7 x 121,9 cm (detalle)



La obra de Liliane Tomasko se estructura en temas que incorporan *bolsas* (útiles para los traslados); *pilas* (hechas a base de materiales organizados en torno a un montón); y pinturas de *esquinas* con ventanas (que muestran la oscuridad en un rincón relativamente olvidado).

A pesar de las diferencias existentes entre estos tres temas, el hilo conductor de todos ellos es su origen fotográfico.



3-1-2 Lex (right) (Lex 3-1-2 [derecha]), 2009 Óleo sobre lienzo, 106,7 x 121,9 cm

Liliane Tomasko reúne grupos de *bolsas de papel* en bodegones y luego las fotografía con una cámara Polaroid. Sigue el mismo proceso con las *pilas* que, en realidad, son esculturas maleables que retrata en un extremo primer plano para empujar al espacio físico tridimensional hasta los márgenes y rincones del plano de la imagen.



Folding Cold (Pliegue frío), 2010 Óleo sobre lienzo, 106,7 x 121,9 cm

Tomasko repite exactamente el mismo proceso cuando captura los rincones oscuros y los fragmentos de las ventanas.

No obstante, la artista no comienza con fotografías de gran calidad. Son instantáneas tomadas con

Shadow Line Lex (Lex de línea sombreada), 2010 Óleo sobre lienzo, 106,7 x 121,9 cm



Polaroid y, por lo tanto, son maleables y de alguna forma indistintas, a menudo de vivos colores, o colores que tienden a ser demasiado oscuros o demasiado brillantes con respecto al objeto original.

Las fotografías son pequeñas. Con estas imágenes, que utilizan simultáneamente la memoria del objeto, éste se transforma en pintura, medio que lo devuelve prácticamente a su tamaño original.

El proceso de abstracción y mistificación permite a esta pintora emplear un estilo pictórico tenue que proporciona misterio y luminosidad, características originalmente ajenas al objeto representado. Así que las pinturas, a través de sus superficies revestidas de emociones, llevan al objeto de la fotografía barata a la pintura romántica de sus orígenes, desplegando una nueva belleza y una valiosa originalidad.

Gold on Brown (Dorado sobre marrón), 2008 Óleo sobre lienzo, 106,7 x 121,9 cm

