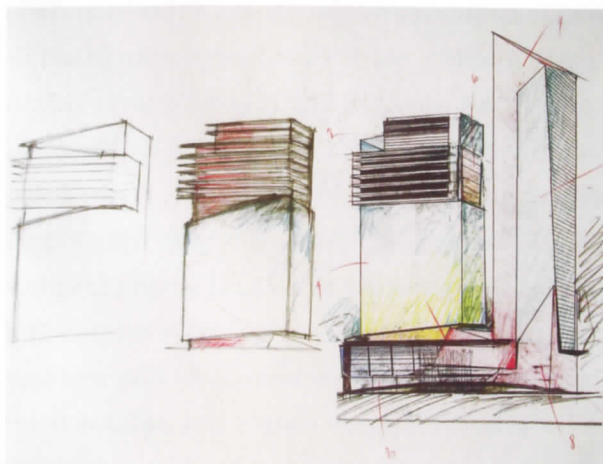




JUSTO SOLSONA  
*Poco ecológico* (Poc ecològic), 2004. Esmalt sobre paper, 50 x 34 cm

a l'urbà, ens porten inclús al pla personal, on l'espectador pot identificar-se com a protagonista d'estos escenaris en els quals es veu reflectit, i pot disfrutar d'estos paisatges urbans, molts dels quals són potser utòpics, idíl·lics, altres funcionals, pràctics, habitables. Estos dibuixos desperten els somnis dels arquitectes i dels qui els observen perquè els dos hauran d'endevinar què hi haurà més enllà d'estos primers esbossos, com serà el projecte final.



RODOLFO MIANIA  
*Sense títol*, 2000. Carbonet, pastel sobre paper, 36 x 47 cm



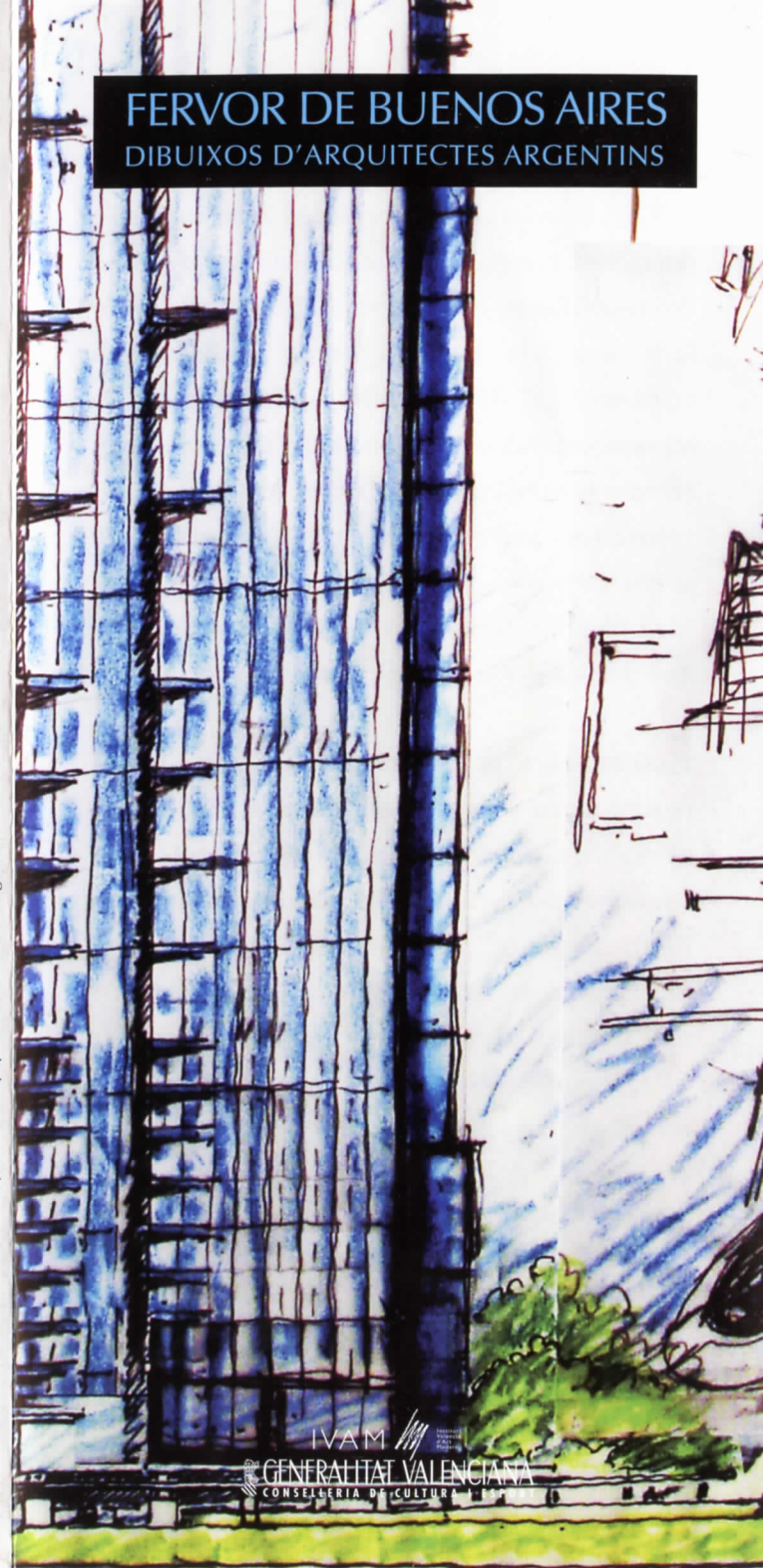
COMUNIDAD SEDE



INSTITUT VALENCIÀ D'ART MODERN  
 26 JULIOL - 2 SETEMBRE 2007

Guillem de Castro, 118 - 46003 València  
 Tel. 96 386 30 00 - Fax 96 392 10 94 - E-mail: [ivam@ivam.es](mailto:ivam@ivam.es)  
<http://www.ivam.es>  
 De dimarts a diumenge de 10 a 20 hores  
 Diumenge, dia del Museu, entrada gratuïta  
 Dilluns, tancat

JUSTO SOLSONA *Sense títol*, 2004. Tinta, pastel sobre paper, 67,5 x 48 cm (fragment)



FERVOR DE BUENOS AIRES  
 DIBUIXOS D'ARQUITECTES ARGENTINS

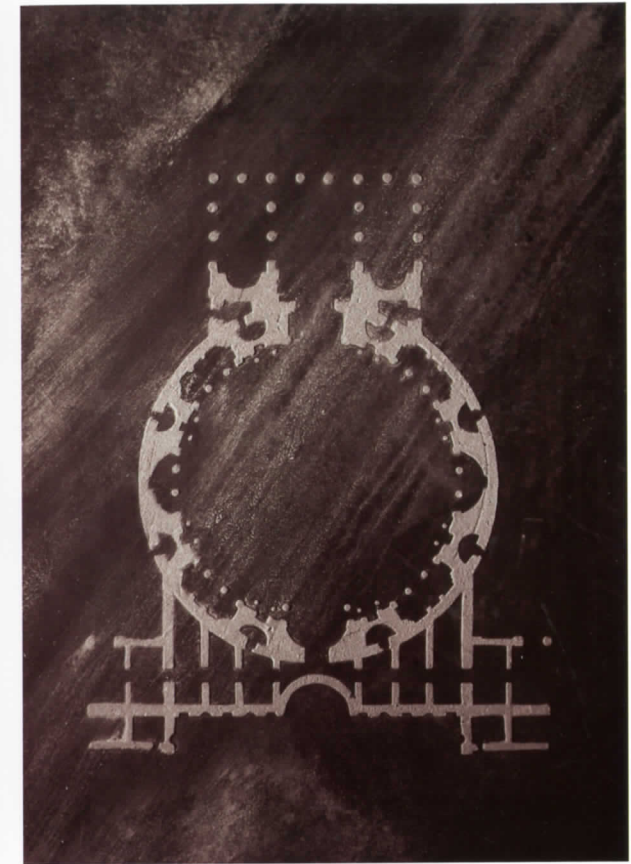
El significat primari de dibuix és representació. Però per a l'arquitectura s'ha pres la paraula disseny (del llatí designare: marcar, traçar, indicar, assenyalar). L'encertada i justa valoració del dibuix concernix a l'arquitecte, els dissenys del qual lliuren esta interminable batalla entre la tradició i la invenció, l'orde i l'aventura; i concernix al dibuix, fabulós instrument de representació. La importància del dibuix ha sigut sempre reivindicada per Oscar Soler, qui ha dit: "Nosaltres els arquitectes vivim parlant de silencis, fons i figures, d'accents i gestos, de la idea d'espai, de la llum i l'ombra. Això és el que ens interessa. Este és el nostre vocabulari."

Esta exposició presenta una selecció de dibuixos realitzats per trenta dels millors arquitectes argentins contemporanis on es reflectix lliurement el seu esperit creador enfront de l'edifici que es vol construir. Estos dibuixos, diferents visions que representen els edificis més emblemàtics construïts en els últims anys a l'Argentina, sobrepassen el nivell dels dissenys previs emprats per a l'evolució dels projectes arquitectònics i ens oferixen un valor artístic afegit.

Els dibuixos arquitectònics, realitzats per Federico Aja Espil, Mario Roberto Álvarez, Antonio Antonini, Jacques Bedel, Flavio Janches, Rubén Cherny, Enrique Cordeyro, Roberto Converti, Mederico Faivre, Roberto Frangella,

Matías Gigli, Gramática-Morini-Pisani-Urtubey, Jaime Grinberg, María Ester Joao, Carlos Mariani, Rodolfo Miani, José Ignacio Miguens, Lucio Neumann, Augusto Penedo, Emilio Rivoira, Miguel Ángel Roca, Rolando Schere, Oscar Soler, Justo Solsona, Genia Streb, Clorindo Testa i Jorge Turjanski, a pesar de saber que s'han concebut com un mitjà auxiliar, adquirixen un profund valor per si mateixos. Sabem que s'han realitzat per a prendre apunts ràpids del natural o fer estudis de composició, perspectiva, moviment

ENRIQUE CORDEYRO  
Sense títol, 2005. Tinta, pastel, aquarel·la sobre paper, 54,5 x 40 cm



JACQUES BEDEL  
Panteón de Agripa (Panteó d'Agripa), 2003. Tècnica mixta sobre paper, 69 x 49 cm

i altres aspectes de l'arquitectura que prendrà cos en el futur, però, encara així, són uns indicadors plàstics definitius. En estos dibuixos hi ha vida, mentres que quan passen al pla més tècnic, matemàtic, físic..., deixarà de plasmar-se la idea d'una construcció per a la vida.

L'obligat racionalista que hi ha en tot arquitecte cedix al voluntari sensibilitzador que hi ha en tot artista, i fan estos dibuixos on veiem línies que ens porten del camp a la ciutat, d'allò rural