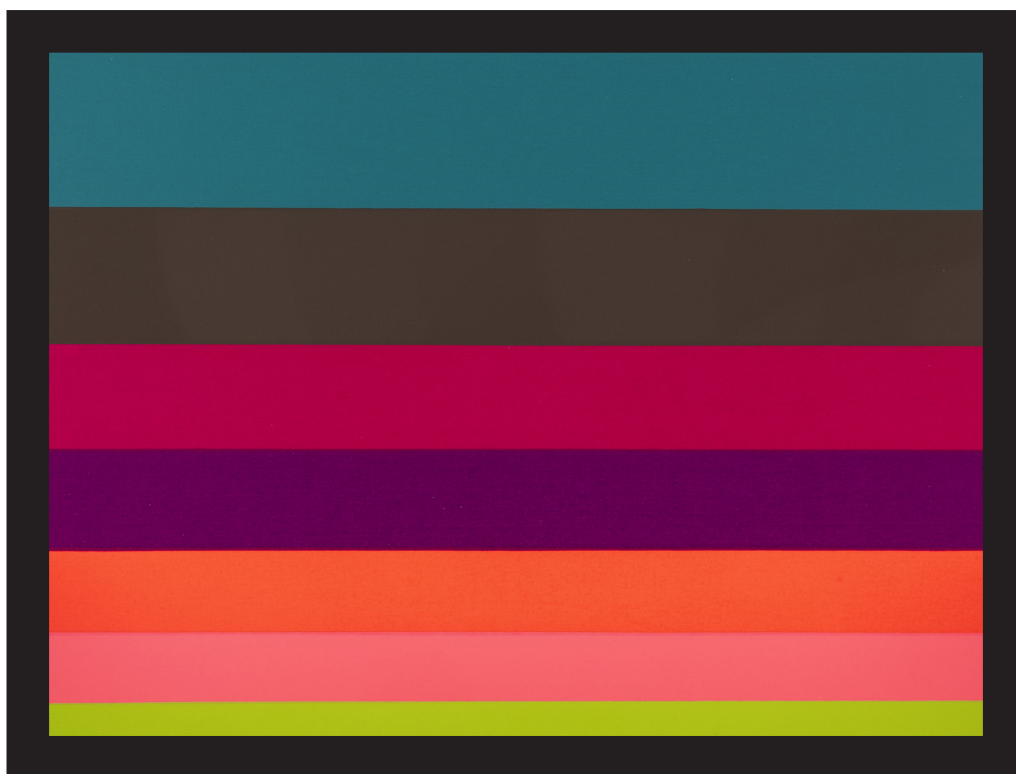


El poder amb què saltem juntes

Del 30 de maig de 2024 al 29 de setembre de 2024.



Lola Bosshard. *Sin título*, 1967
IVAM Institut Valencià d'art Modern, Generalitat.
Depòsit de la col·lecció de Juan-Luis Javier Marí.

Lectura fàcil.
Centre Julio González.

IVAM

L'IVAM vol fer accessible la cultura a les persones amb dificultats de comprensió. Per això fa anys que treballa amb Plena inclusió Comunitat Valenciana que li està ajudant a posar en marxa el seu pla d'accessibilitat universal. Plena inclusió Comunitat Valenciana és una organització que treballa amb persones amb discapacitat intel·lectual.

Un dels mètodes que existeixen per a fer textos accessibles és la lectura fàcil. La lectura fàcil és una manera d'escriure textos de manera més senzilla per a comprendre'ls millor. La lectura fàcil facilita la comunicació i la lectura i és bona per a moltes persones. Per exemple, persones amb discapacitat intel·lectual, persones que venen d'altres països i no coneixen l'idioma.

També és bona per a turistes, persones majors o persones a qui els costa llegir o escriure o que no saben fer-ho.

Institut Valencià d'Art Modern
Centre Julio González
Guillem de Castro, 118
46003 València

Contacte:
educacio@ivam.es
T. 963 176 600

El poder amb què saltem juntes

és el títol d'aquesta exposició de l'**IVAM**.

En aquesta exposició veiem obres de dones artistes d'Espanya i Portugal.

Aquestes dones van viure una **dictadura** als seus països.

També van viure el pas a la **democràcia**.

Això va passar a finals dels anys 60

i principis dels anys 80.

I en aquest temps, a les dones no les deixaven expressar-se.

Aquesta exposició mostra:

- El que aquestes dones tenen en comú.
- Els temes que els preocupaven.
- Com van aconseguir fer art a la **dictadura**.

Per a la **dictadura**, el més important era Déu, la **pàtria** i la família.

IVAM: és el nom d'aquest museu i significa Institut Valencià d'Art Modern.

Dictadura: és una forma de govern on una persona té tot el poder.

En una dictadura no es tenen en compte els drets dels ciutadans.

Democràcia: és una forma de govern on la ciutadania pot votar i elegir les persones que dirigeixen el país.

Pàtria: és el lloc, terra o país on una persona ha nascut i o amb el qual sent una unió especial.

La dictadura no donava importància a aquestes dones.

I elles van buscar formes diferents de fer art perquè el públic coneguera els seus missatges

En aquesta exposició hi ha molts tipus d'obres i de diferents estils.

Per exemple, veiem:

- Pintures.
- Instal·lacions.
- Llibres.
- Obres que están fetes amb teles.
- **Performances.**

L'exposició ocupa 5 sales.

I l'exposició es divideix en 9 seccions.

Les 9 seccions tenen nom de **adverbis** i **preposicions**.

Performance: són xicotets espectacles que fan els artistes i el públic hi participa.

Adverbi: són paraules que no tenen masculí o femení. Tampoc tenen singular o plural. Per exemple, hi ha adverbis per expressar lloc o temps. Les paraules avui, ahir, ara i mai són adverbis.

Preposicions: són paraules o grups de paraules que utilitzem per construir frases i unir idees. Per exemple, són preposicions les següents paraules: amb, de, fins a, per, per a i segons.

Sala 1

En aquesta sala està la secció 1.

La secció 1 es diu **Casi**.

A la secció 1 hi ha obres que semblen textos

i obres que semblen imatges.

Aquestes obres diuen que el llenguatge és molt important per construir missatges sobre la realitat.

En aquesta secció veiem llibres de les artistes

Ana Hatherly i Helena Almeida.

Però són llibres que no es poden llegir.

També veiem una obra d'Eva Lootz.

Aquesta obra és un tapís que sembla que tinga lletres.

Però no són lletres.

A la Sala 1 també està la secció 2.

La secció 2 es diu **A través**.

A la secció 2 està l'obra de les artistes

Irene Buarque i Fina Miralles.

Aquesta secció explica la importància de l'espai i com el nostre cos es relaciona amb els espais.

Les obres d' aquesta secció
expliquen que la dona ha d'ocupar
l'espai que li correspon en la societat.
Perquè en el passat a les dones.
no les deixaven opinar

Sala 2

En aquesta sala està la secció 3.
La secció 3 es diu **En**.

A la secció 3 hi ha obres que expressen
un món d'imaginació i màgia.
Un món que no és real.

Aquí veiem les obres de les artistes
Luisa Correia i Magda Bolumar.
En les seues obres dibuixen un món imaginari
per escapar-se del món on viuen.
Perquè al món on viuen
no els deixen expressar les seues idees.
I d'aquesta manera construeixen la seua realitat.

A la secció 3 també hi ha obres de les artistes
Fina Miralles i Maria José Oliveira.
Elles en les seues obres reflexionen sobre com viuen
i la seua relació amb la natura.

A la secció 3 també hi ha obres de les artistes Graça Pereira i Eva Lootz.

Elles utilitzen materials de la natura per crear les seues obres.

Com, per exemple, terra, **cera** o palla.

Cera: és un material que elaboren les abelles de forma natural.

Sala 3

En aquesta sala està la secció 4.

La secció 4 es diu **Desde**.

A la secció 4 hi ha obres que expliquen els canvis que es produeixen a Espanya i Portugal, entre els anys 60 i 70.

Aquests canvis es produeixen en la societat, en la política i en la cultura.

En aquests anys la societat consumeix moltes coses.

La publicitat i els mitjans de comunicació diuen que la dona ha de ser una mestressa de casa.

I la dona ha de fer tot el necessari per agradar a l'home.

A la secció 4 veiem les obres següents:

- Un pot de detergent gegant, de l'artista Emilia Nadal.
- Una pintura d'un rentaplats, de l'artista Isabel Balquedano.
- I les obres de Teresa Magalhães i Ana Peters. Aquestes obres mostren el model femení de la dona i com es va transformant.

A la sala 3 també està la secció 5.

La secció 5 es diu **Cerca**.

A la secció 5 hi ha obres que reflexionen sobre la sexualitat de la dona i el plaer femení.

Als anys 60 la sexualitat femenina és un tema molt important a Europa.

Però a Espanya i Portugal no es parla de la sexualitat femenina perquè hi ha una dictadura.

A la secció 5 hi ha obres de les artistes Clara Méneres i Ángela García Codoñer.

Sala 4

En aquesta sala està la secció 6.

La secció 6 es diu **Ahora**.

A la secció 6 hi ha obres que reflexionen sobre la revolució que hi ha a Espanya i Portugal als anys 60 i 70.

Hi ha moltes situacions que produeixen violència i els artistes s'oposen a totes les violències.

Els tipus de violència que hi ha són:

- Violència patriarcal, que vol dir que l'home exerceix violència contra la dona.
- Violència institucional, perquè hi ha una dictadura i la ciutadania no pot opinar.
- Violència racista, que és la violència que es dona contra les persones que tenen qualitats diferents. Per exemple, tenen un altre color de pell, parlen un altre idioma o han nascut en un altre lloc.

Sala 5

En aquesta sala està la secció 7.

La secció 7 es diu **Dónde**.

En aquesta secció hi ha obres que tenen la forma del cos humà.

Aquestes obres reflexionen sobre la forma en què els humans ocupem un espai.

A la sala 5 també està la secció 8.

La secció 8 es diu **Entre**.

En aquesta secció hi ha obres que reflexionen sobre la construcció dels edificis.

I com els edificis separen la vida de les persones i de vegades ens serveixen per escapar-nos d'alguna cosa.

A la secció 8 veiem les següents obres.

- L'obra de l'artista Elena Asins, que és una finestra.
- L'obra de l'artista Elisenda Sala, que és una porta.
- L'obra d'Ana Vieira.
Aquesta obra està feta de teles quasi transparents.
I forma espais diferents, on es pot entrar o eixir.
O veure els espais des de fora.

A la sala 5 també està la secció 9.

La secció 9 es diu **Más allá**.

En aquesta secció hi ha obres relacionades amb la informàtica i amb les **formes geomètriques**.

Formes geomètriques: són figures com un cercle, un quadrat o un triangle.

Les artistes coneixen el Centre de Càlcul de la Universitat de Madrid i utilitzen la informàtica i les formes geomètriques en les seues obres.

La informàtica i les formes geomètriques eren temes per als homes.

I les artistes dones s'atreveixen a utilitzar en les seues obres aquestos temes.

Hexàgon: és una figura geomètrica que té 6 costats

A la secció 9 hi ha una obra feta per ordinador. Aquesta obra és una estructura d'**hexàgons**.

I també està l'obra d'Elvira Alfageme.

L'obra és una torre feta de **metacrilat**.

Metacrilat: és un material dur i transparent que sembla un plàstic o un vidre.

El poder amb què saltem juntes.

Del 30 de maig de 2024 al 29 de setembre de 2024.

Comissaria: Patricia Mayayo i Giulia Lamoni.

Un text de Mar Bonet, equip de mediació de l'IVAM.

Adaptat i validat per persones amb discapacitat intel·lectual.

Més informació a:

<https://www.inclusion-europe.eu/easy-to-read/>