

Exposició

El poder amb què saltem juntes

Dones artistes a Espanya i Portugal
entre la dictadura i la democràcia

30 mai. — 29 set. 2024



Lola Bosshard, *Sin título*, 1967.
IVAM Institut Valencià d'Art Modern, Generalitat.
Depòsit de la col·lecció de Juan-Luis Javier Mari

Dossier de premsa
IVAM Centre Julio González

IVAM35

Exposició

El poder amb què saltem juntes

Dones artistes a Espanya i Portugal
entre la dictadura i la democràcia

30 mai. — 29 set. 2024

Exposició coproduïda amb:
Centro de Arte Moderna –
Fundação Calouste Gulbenkian

Comissariat:
Patricia Mayayo i Giulia Lamoni

Col·laboradors:
Fundación Banco Sabadell
Acción Cultural Española (AC/E)

La mostra forma part del programa
«Portugal/Espanya: 50 anys de cultura
i democràcia» promogut pels Ministeris
de Cultura i Afers exteriors de tots dos
països, un programa d'activitats culturals
que es desenvoluparà entre 2024 i 2025.

Artistes:

Alice Jorge (1924-2008), Ana Buenaventura (1942), Ana Hatherly (1929-2015), Ana Peters (1932-2012), Ana Vieira (1940-2016), Ángela García Codoñer (1944), Àngels Ribé (1943), Aurèlia Muñoz (1926-2011), Aurora Valero (1940), Bertina Lopes (1924-2012), Ção Pestana (1953), Carne Agudé (1920-2013), Clara Menéres (1943-2018), Concha Jerez (1941), Elena Asins (1940-2015), Elisabete Mileu (1956), Elisenda Sala (1938), Elvira Alfigeme (1937), Emília Nadal (1938), Esther Ferrer (1937), Eugènia Balcells (1943), Eulàlia Grau (1946), Eva Lootz (1940), Fátima Vaz (1946-1992), Fina Miralles (1950), Graça Morais (1948), Graça Pereira Coutinho (1949), Gracinda Candeias (1947), Helena Almeida (1934-2018), Helena Lapas (1940), Helena Lumbreras (1935-1995), Irene Buarque (1943), Isabel Baquedano (1936-2018), Isabel Oliver (1946), Jane Millares Sall (1928), Joana Rosa (1959), Juana Francés (1924-1990), Lola Bosshard (1922-2012), Lourdes Castro (1930-2022), Luísa Correia Pereira (1945-2009), Magda Bolumar (1936), Manuela Almeida (1944-2002), Maria Antónia Siza (1940-1973), Maria Beatriz (1940-2020), Maria Droc (1903-1987), Maria José Aguiar (1948), Maria José Oliveira (1943), Maria Teresa Codina (1926-2016), Marisa González (1943), Menez (1926-1995), Paula Rego (1935-2022), Renée Gagnon (1942), Salette Tavares (1922-1994), Silvia Gubern (1941), Soledad Sevilla (1944), Teresa Gancedo (1937), Teresa Magalhães (1944-2023) i Tília Saldanha (1930-1988).



GENERALITAT
VALENCIANA

IVAM

Patrocinador



Coproduïda amb



CENTRO DE ARTE MODERNA
GULBENKIAN

Col·laboren

Sabadell
Fundació

AC/E
ACCIÓN CULTURAL
ESPAÑOLA



Portugal-Espanha
Portugal-España
50 ANOS CULTURA E DEMOCRACIA
50 AÑOS CULTURA Y DEMOCRACIA

El poder amb què saltem juntes

«Ens acusem, sabent mentrestant com pesa la roca, la planta, la nostra força: el poder amb què “saltem juntes” [...] i l'aliment que sempre traïem a algú per a vestir-nos amb ell i, així, abrigades, coneixerem més bé el gust i els paranys amb què sempre s'ha impedit l'accés de la dona a tot.»

Maria Isabel Barreno, Maria Teresa Horta i Maria Velho da Costa. *Nuevas cartas portuguesas*. Barcelona, Grijalbo, 1976, p. 86-87, trad. Eduardo Butragueño. Traduït ací a valencià.

El poder amb què saltem juntes. Dones artistes a Espanya i Portugal entre la dictadura i la democràcia explora el treball de les dones artistes en les dècades dels seixanta i setanta a Espanya i Portugal. Tots dos països van patir unes dictadures llargues que van promoure una visió tradicional de la dona, concebuda com a muller i mare i desproveïda de molts drets legals. Encara que en els dos casos hi hagué iniciatives feministes primerenques de caràcter clandestí, no va ser fins a l'inici de la democràcia, a mitjan anys setanta, quan es va desenvolupar el feminisme de la segona onada a la península Ibèrica.

Las creadores d'Espanya i Portugal pertinen d'una posició triplement perifèrica: en la societat i l'art del seu país, per ser dones; en l'escena artística internacional, per treballar des del sud d'Europa, i en els relats del feminisme hegemònic, per no ajustar-se al model d'«artistes feministes» establert en el món anglosaxó. Més que insistir en

eixa condició marginal, esta mostra vol subratllar les moltes formes en les quals les creadores —a vegades a soles, a vegades col·lectivament— van aconseguir transformar eixe punt de partida, i reassignificar l'orde simbòlic existent. Referent a això, és important tindre en compte la pluralitat de llenguatges, temes i estratègies desplegades per les artistes, les obres de les quals no sempre es presten a una lectura feminista en sentit literal ni responen necessàriament a unes certes categories —el cos, la naturalesa, la sexualitat o la cosa domèstica— que tanquen de sentits possibles el treball artístic de les dones.

El poder amb què saltem juntes s'articula en nou seccions: *Quasi, A través, En, Des de, Prop, Ara, On, Entre* i *Més enllà*. Cada apartat pren el nom d'un adverbi o una preposició presents en les llengües espanyola i portuguesa. Dos classes de paraules que apunten cap a fer, intervindre i, ahora, es mostren obertes, fins i tot elusives.

Les diferents seccions proposen, així, una constel·lació de possibilitats de conversa tant entre les obres incloses com amb la resta dels treballs de la mostra. Cada apartat s'obri amb una citació de *Novas cartas portuguesas* de Maria Isabel Barreno, Maria Teresa Horta i Maria Velho da Costa, un text en el qual s'inspira, així mateix, el títol de l'exposició. El llibre, que qüestiona d'una manera complexa la condició de la dona en la societat portuguesa de l'època, va ser publicat en 1972 i censurat per ser considerat pornogràfic. Les autores van ser processades i, finalment, absoltes després de la Revolució dels Clavells que va donar inici a la democràcia a Portugal. Les citacions del

llibre servixen per a contextualitzar cada apartat, així com per a suggerir connexions inesperades entre les obres que ací presentem.

El recorregut es completa amb tres seccions titulades *Trobades*, que documenten alguns dels principals moments de contacte entre les artistes espanyoles i portugueses en aquells anys. A pesar que tant les unes com les altres van tendir a trobar els referents en centres artístics com París, Londres o Nova York, hi hagué una sèrie d'intercanvis interessants entre elles que han sigut desdenyats, en general, com a esdeveniments menors, però que val la pena recuperar des del punt de vista d'una història que transcendisca la dialèctica centre-perifèria.

L'exposició reuneix un total de 186 obres, principalment pintura, però també fotografia, dibuix, collage, instal·lació o vídeo, procedents de més d'una vintena d'institucions, museus i galeries, a més de préstecs de col·leccions particulars de les pròpies artistes o dels seus hereus.

Entre les institucions que han prestat obra destaquen: a Espanya, Museu d'Art Contemporani de Barcelona (MACBA); Museo Nacional Centro de Arte Reina Sofia (MNCARS); Museo Nacional d'Art de Catalunya (MNAC); Museo de Arte Contemporáneo de Castilla y León (MUSAC); TEA Tenerife; Museo Vostell Malpartida; Museu d'Art Contemporani Vicente Aguilera Cerni (MACVAC); Museo de Arte Contemporáneo Helga de Alvear; Archivo Espacio P, Tenerife; Museu d'Art de Sabadell o la Filmoteca de Catalunya; a més de la Galeria Marc Domenech; Galeria Àngels Barcelona y la Galeria José de la Mano. Des de Portugal ha arribat obra del Museu Serralves de Arte Contemporànea; Centro de Arte Moderna (CAM) Gulbenkian, Lisboa; Fundação Luso Americana para o Desenvolvimento, Lisboa; Fundação Lúdio Pinho, Oporto; Biblioteca y Archivo Gulbenkian; Performing the Archive, Oporto; Culturgest. Fundação Caixa Geral dos Depósitos, Lisboa; Casa das Histórias, Cascais així com de FRAC Grand Larde Hauts de France i la Galeria Saltoun-Coghlan SRL, Roma i Londres.



Ana Hatherly, *As Ruas de Lisboa*, 1977.
CAM – Centro de Arte Moderna Gulbenkian.
©Poeta i artista plàstica.
Foto: José Manuel Costa Alves

QUASI

Quasi explora la tensió entre text i imatge, llegibilitat i il·legibilitat, llenguatge i materialitat, tant des d'una perspectiva política com estètica. En la instal·lació *La Vanguardia* (1980) de Concha Jerez, les pàgines procedents del periòdic català són intervingudes i distribuïdes en uns grans panells penjats del sostre que ocupen la sala expositiva. La tradicional relació física entre l'objecte i el lector és modificada per uns fulls que es transformen, així, en entorn immersiu. En moltes d'estes obres s'intuïxen les tensions que, en el context de les dictadures ibèriques, s'establien entre el que és dicible i el que no ho és, no només en l'esfera pública, sinó també en l'espai privat, travessat per la moral i les normes de gènere autoritàries.

En aquest context, s'inscriuen els escrits a-semàntics sobre paper d'Ana Hatherly, les anotacions gestuals en tèxtil d'Eva Lootz; la poesia concreta d'Elena Asins que dialoguen amb els objectes en ceràmica i acrílic de Salette Taveres; i els signes acolorits en forma de xarxa de Fátima Vaz amb els *quipus* blancs d'Aurèlia Muñoz. Altres obres obrin la possibilitat de recrear la parla més enllà del marc patriarcal com en l'obra d'Helena Almeida.



Salette Tavares, *Ourobesouro*, 1965.
 Colección Arte Contemporânea do Estado, en depòsit
 en la Fundação de Serralves – Museu de Arte
 Contemporânea, Oporto. ©Salette Tavares



Àngels Ribé, *Intersecció de llum*, 1969.
 Col·lecció MACBA. Consorci MACBA.
 ©Àngels Ribé

A TRAVÉS

Les obres ací presentades es proposen explorar i posar en qüestió el que significa el acte de travessar, és a dir, recórrer d'un costat a un altre un lloc, un espai o fins i tot un material o una forma específica. Travessar implica comprometre's amb un itinerari espacial—real i/o imaginari, palpable i/o metafòric, pràctic i/o teòric—així com amb els

possibles obstacles disseminats en el camí i amb els processos de transformació que aquest pot comportar. Les diferents formes de travessia—travessar una frontera, travessar un espai d'exposició com aquest, travessar el temps— ens envien a marcs legals, culturals, socials o polítics que són, així mateix, heterogenis.

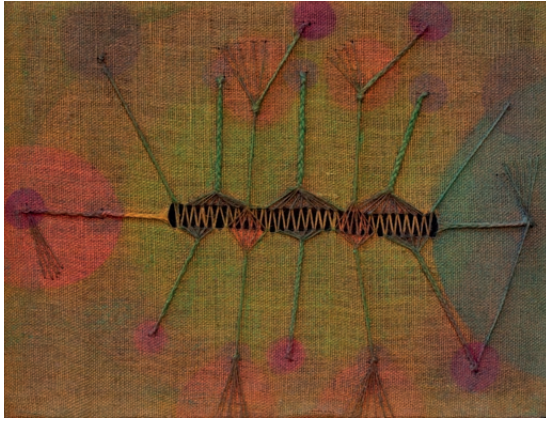
Travessats ells mateixos per aquestes diferències, els treballs d'Irene Buarque, Fina Miralles, Helena Almeida i Àngels Ribé reunits en aquesta secció, encarnen un conjunt de trajectòries espacials i enfocaments crítics entre els quals es produïxen diàlegs fecunds.



Aurèlia Muñoz, *Ondulaciones*, 1976.
 Museo Nacional Centro de Arte Reina Sofia.
 Foto: Archivo Fotográfico Museo Nacional
 Centro de Arte Reina Sofia

EN

Les obres incloses en esta secció reflexionen sobre la relació amb el món no humà, o fins i tot sobrehumà, a través de l'ús de materials inusuals i del protagonisme atorgat al procés creatiu. Les instal·lacions i objectes fets amb elements orgànics de Graça Pereira Coutinho o Eva Lootz proclamen la interdependència de tot el que viu,



Magda Bolumar, *Sem título*, 1969.
Galeria Marc Domènech. Foto: Jordi Balanyà

mentre que les fotografies d'accions corporals en entorns naturals de Maria José Oliveira i Fina Miralles apunten al caràcter relacional de la subjectivitat. En el cas de Maria Teresa Codina, Helena Lapas i Eva Lootz es percep un interès per combinar la innovació contemporània amb les pràctiques artesanals, en particular les vinculades a la creativitat femenina, com el tèxtil.

En algunes d'estes obres, l'exploració dels ritmes de la naturalesa connecta amb una certa imaginació utòpica evocant mons imaginaris, màgics o espirituals com en les peces de Magda Bolumar o Luísa Correia Pereira.

DES DE

Des de indaga en la relació entre l'art i la incipient societat de consum a la península Ibèrica en les dècades dels seixanta i setanta. A diferència del que va ocórrer en moltes obres d'artistes hòmens pròxims al pop —que reforçaven un imaginari publicitari en el qual les dones es convertien en objectes de consum—, estes obres fan seus els llenguatges dels mitjans de masses, la moda i fins i tot els contes populars —com en el cas de Paula Rego— per a proposar perspectives crítiques o iròniques sobre el paper de la dona en diferents facetes: com a ama de casa i consumidora —en els detergents i pots de conserva intervinguts



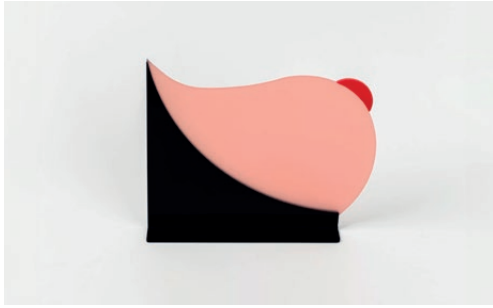
Teresa Magalhães, *Sin título*, 1972.
CAM – Centro de Arte Moderna Gulbenkian.
©Teresa Magalhães. Foto: Paulo Costa

d'Emília Nadal i Isabel Oliver o en el llavaplat pintat d'Isabel Baquedano—; com a objecte de la mirada masculina —en els *collages* d'Ana Peters i Silvia Gubern—, o com a xica emancipada en l'obra de Teresa Magalhães.

En altres casos, les estratègies d'apropiació servixen per a fer visibles la violència i opressió política que continuaven patint les dones, com en les obres de Carme Aguadé, Eulàlia Grau o Eugènia Balcells.



Silvia Gubern, *Collage núm. 21*, 1965.
Museu Nacional d'Art de Catalunya. Depòsit
de l'Ajuntament de Barcelona. Foto: Museu Nacional
d'Art de Catalunya, Barcelona, 2024



Angela García Codoñer, *Tetapop*, 1973.
IVAM Institut Valencià d'Art Modern, Generalitat.
Donació de l'artista. Foto: Juan García Rosell

PROP

Les obres ací reunides representen aproximacions físiques, afectives i eròtiques al cos, entés com un lloc que es construeix de manera relacional a través del desig i la intimitat, així com per normes culturalment i socialment situades. En proposar una aproximació als cossos *de prop*, les peces reivindiquen obertament —en un context com el peninsular que, en les dècades dels seixanta i setanta, es trobava encara marcat per actituds molt conservadores respecte a la sexualitat de les dones— una urgència de transgressió i un dret al plaer femení, alhora que exploren les ambigüitats i potencialitats transformadores de l'amor i de la cura.

En eixe marc, la irònica *Tetapop* d'Àngela García Codoñer entra en diàleg amb la sèrie *Chupachups* de Gracinda Candeias, amb els brodats de Clara Menéres i en les grans pintures de María José Aguiar, que tant pel seu llenguatge sexualitzat com per l'escala, pareix que ens remetent al mateix temps a la violència del poder patriarcal.

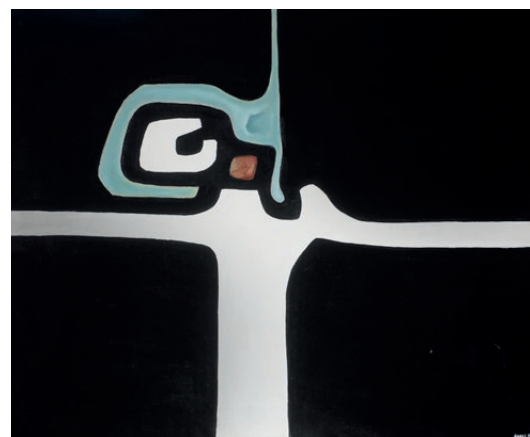
ARA

Ara ajunta un conjunt de treballs en els quals les artistes reflexionen sobre el seu temps present i que subratllen la urgència de prendre la paraula tant en termes socials com polítics. Així mateix, contribuïxen de manera crítica als processos



Esther Ferrer, *Como una canción*, 1983.
Archivo Happening Vostell. Junta de Extremadura
© Esther Ferrer, ADAGP 2024 / Cortesía del Archivo
Happening Vostell. Junta de Extremadura.
Foto: Concha Jerez

d'emancipació individual i col·lectiva que hi havia en l'època. Les obres ací presentades articulen estratègies de resistència davant de diferents formes de violència, com ara les dictadures partides en la península Ibèrica, el colonialisme, el racisme i el patriarcat. En aquest apartat es poden veure les obres de Paula Rego, Teresa Gancedo, Helena Lumbreras, Concha Jerez, Jane Millares, Ana Hatherly, Bertina Lopes i Renée Gagnon.



Jane Millares Sall, *Garrote Vil*, 1974.
Col·lecció privada. Foto: Nacho González Oramas



Lourdes Castro, *Fauteuil Ombre portée assise*, 1970.
Col·lecció FRAC Grand Large –
Hauts-de-France. © Nuno de Castro Brazão

L'energia disruptiva d'aquells anys de protesta, revolta i transformació social es manifesta també en un conjunt d'obres performatives d'Elisabete Mileu, Marisa González, Túlia Saldanha, Gracinda Candeias i Esther Ferrer, així com en una sèrie de dibuixos de Maria Beatriz.

ON

Esta secció presenta un conjunt d'obres que partixen de la silueta humana per a interrogar-se sobre les relacions complexes entre subjectivitat i localització espacial. L'adverbi *on* s'usa generalment per a indicar o preguntar sobre un lloc específic. És precisament eixe espai incert ple de possibilitats, el que se situa entre la pregunta —la temptativa d'identificar un lloc— i l'afirmació



Ana Vieira, *Ambiente-Sala de Jantar*, 1971.
CAM – Centro de Arte Moderna Gulbenkian.
© Ana Vieira. Foto: Paulo Costa

—la identificació d'una localització precisa—, el que exploren els treballs ací reunits de Lourdes Castro, Milvia Maglione, Graça Morais, Marisa González, Bertina Lopes i Esther Ferrer.

ENTRE

La secció *Entre* ajunta obres que evocuen espais liminars que ens traslladen a un territori marcat per la tensió entre obertura i tancament, control i transgressió propis de tota frontera. Les línies trencades que travessen les pintures experimentals d'Aurora Valero o els brodats de Maria Antonia Siza ens parlen de la trajectòria de les dones en el món de l'art que sovint patix interrupcions o retrocessos, però també de la possibilitat de desviar-se de la norma lineal. La mateixa ambivalència es desprèn de la instal·lació d'Ana Vieira, d'Helena Almeida, Elena Asins i Elisenda Sala.

L'equilibri constant entre dins i fora, el que està permès i el que està prohibit, no només era un element propi de l'experiència històrica de les dones, sinó també un component essencial de la vida sota un règim dictatorial.

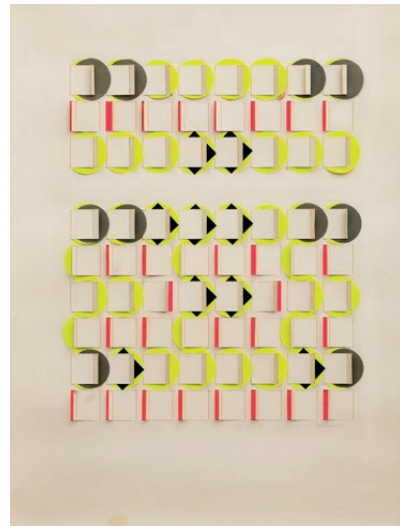
Ací s'inclouen també les muralles d'Irene Buarque, compostes de llenços redons pintats amb formes geomètriques que al·ludien a l'antic recinte emmurallat de Lisboa o la pel·lícula d'Helena Almeida en la qual una figura humana escriu la súplica «escolta'm» en una pantalla de paper, evocant així un cos que pareix que vol parlar però que no ho fa.



Helena Almeida, *Ouve-me*, 1979.
CAM – Centro de Arte Moderna Gulbenkian.
© Helena Almeida, SPA 2024

MÉS ENLLÀ

Més enllà indaga en la manera en què les artistes van fer servir l'abstracció geomètrica per a crear llocs-altres, allunyant-se d'una visió mimètica del món i assajant nous llenguatges plàstics en un camp històricament definit a partir d'una genealogia masculina. Com en l'obra de Alice Jorge, Ana Buenaventura o Soledad Sevilla o Manuela Almeida. En el cas de Maria Droc i Elvira Alfageme, l'experimentació amb els materials es combina amb un acostament diferent al paper de l'espectador, integrant-lo en l'obra. Esta crida a la participació contrasta amb la privació de llibertat pròpia de les dictadures ibèriques de l'època, i ens convida així a transcendir una lectura merament formalista de les obres.



María Droc, *Estructuras cromáticas*, c. 1968. Museo de Arte Contemporáneo Helga de Alvear

TROBADES

L'exposició es completa amb tres seccions titulades Trobades. El primer d'ells explora el paper del Museo Vostell, en Malpartida de Càceres (Extremadura), en la promoció d'un conjunt de

trobades artístiques transfrontereres celebrats entre 1970 i inicis de la dècada de 1980. El segon, traça un mapa amb alguns dels principals circuits artístics entre Portugal i Espanya (Lisboa, Madrid i Barcelona, entre altres) en la dècada de 1970 en els quals van participar algunes de les artistes de l'exposició. La tercera trobada se centra en el Espacio P (Madrid). Fundat en 1981 per Pedro Garhel, i actiu fins a 1997, Espacio P, que va presentar l'obra de la creadora portuguesa Ção Pestana, entre altres, va ser un important centre alternatiu de producció, exhibició i investigació interdisciplinària.



Elvira Alfageme, *Torre espacial*, 1969-1970. Museo Nacional Centro de Arte Reina Sofía. Foto: Archivo Fotográfico Museo Nacional Centro de Arte Reina Sofía



Ção Pestana, *Vénus*, 1980-1981. © caopestana. Cortesia de l'artista i Archivo Espacio P., TEA Tenerife

ACTIVITATS

Diàleg entre Patricia Mayayo i Giulia Lamoni,
comissàries de l'exposició.

Data: 30 de maig 2024

Horari: 19 h

Lloc: Auditori Carmen Alborch

PUBLICACIÓ

Amb motiu de l'exposició l'IVAM editarà una publicació en coproducció amb el Centro de Arte Moderna – Fundação Calouste Gulbenkian i amb la col·laboració Acción Cultural Española AC/E. El catàleg, editat en espanyol, valencià, portugués i anglés, reproduïx una àmplia selecció de les obres exposades.

Institut Valencià d'Art Modern
Centre Julio González
Guillem de Castro, 118
46003 València

Contacte:
Departament de Comunicació
comunicacion@ivam.es
T. +34 963 176 600

IVAM