

Exposició

# Nobosudru, l'esdevenir icona d'una dona mangbetu

De la imatge visual a la materialitat de la imatge

04 jul. — 08 des. 2024



Suzanne Castille, *Femme mangbetu*, ca. 1925.  
Boulogne-Billancourt, Musée des Années 30.  
Inv. 1994.24.1. © Droits réservés Musées de la ville  
de Boulogne-Billancourt. Foto: Philippe Fuzeau

Dossier de premsa  
IVAM Centre Julio González

IVAM35

Exposició

# Nobosudru, l'esdevenir icona d'una dona mangbetu

De la imatge visual a la materialitat de la imatge

04 jul. — 08 des. 2024

Amb el suport del Musée  
du Quai Branly – Jacques  
Chirac, París

Comissariat: Hasan G. López  
Sanz, Carine Peltier-Caroff  
i Nicolás Sánchez Durá

L'exposició conta amb obra procedent principalment del Musée du Quai Branly – Jacques Chirac, París; a més de la Biblioteca Històrica de la Universitat de València; Terra Foundation for American Art, Paris; Le Musée national de l'Éducation, Rouen; National Loterij, Bruselas; Groupe de Recherche ACHAC; Musée des Années Trente, Mairie Boulogne-Billancourt; KBR, Royal Belgian Library, Brussels; Bibliothèque Forney, Paris; Ministère de l'Économie, des Finances et de la Souveraineté Industrielle et Numérique, Savigny-le-Temple; Bibliothèque Nationale de France; National Library of Sweden; Beinecke Rare Book & Manuscript Library, Yale University, Colección James Zang, Lisboa



GENERALITAT  
VALENCIANA

IVAM

Patrocinador



# Nobosudru, l'esdevenir icona d'una dona mangbetu

En esta exposició s'explora l'esdevenir d'una imatge presa per G. Specht i L. Poirier en la part nord-oriental del Congo, un territori habitat pels mangbetu. Tots dos eren els responsables de les preses fotogràfiques i cinematogràfiques de la famosa travessia automobilística Citroën, coneguda com *La Croisière Noire* (1924-1925).

A França, en la dècada dels anys 20-30 es van dur a terme nombrosos *raids* automobilístics que també tenien com a propòsit la publicitat de les pròpies marques com a prodigis tècnics i civilitzadors. Dirigida per G. M. Haardt i L. Audoin-Dubreuil, *La Croisière Noire Citroën* va recórrer aproximadament 28.000 quilòmetres de nord a sud del continent africà, des de Colomb Bechard (Algèria) fins a Ciutat del Cap. En el seu recorregut va reunir un total de 8.000 fotografies, 27.000 metres de pel·lícula, 15 àlbums de dibuixos, 300 mamífers més tard dissecats, 800 ocells i 15.000 insectes.

No obstant això, esta no va ser la primera expedició europea que va contactar amb el poble mangbetu. Entre altres, de caràcter purament etnològic, la van precedir les del botànic Georg Schweinfurth (1870) i la *Congo Expedition* (1909-1915) del zoòleg Herbert Lang, organitzada per l'*American Museum of Natural History* de Nova York.

Molt prompte, la imatge de Nobosudru amb el característic tocat, que només era un marcador d'estatus, va ser falsament considerada com un signe ètnic de totes les dones mangbetu. La seua imatge de perfil, on la postura revela un coll exageradament allargat disposat pel fotògraf per a la presa, es va convertir en una icona de l'Àfrica Negra utilitzat posteriorment en els contextos socials més diversos.

L'exposició permet al visitant comprovar la quantitat d'usos diferents que se li va donar a aquesta imatge, a partir d'una abundant documentació provinent de nombrosos arxius



Primera edició espanyola del llibre «La Croisière Noire», Ed. Iberia, Barcelona, 1928. Col·lecció particular



*Una belleza mangbetú. La altiva Nobosodrú, imagen del orgullo.* Il·lustració interior del llibre «La Croisière Noire. Expedition Citroën Centre-Afrique», 1930. Captura de 1925. Col·lecció particular

mescla en proporcions variables tant el rebuig d'aquell període, com una certa melancolia. A través de la condensació i el desplaçament, mecanismes propis de l'elaboració onírica, Nobosudru encara és un camp simbòlic on, hui com ahir, rivalitzen les expressions de diferents postmemòries.

## SECCIÓ 1

Alguns dels documents pròxims al retorn de l'expedició es refereixen a la dona mangbetu com Nobosudru; és el cas del peu de foto de la imatge que es va publicar en el llibre *La Croisière Noire*. No obstant això, la llegenda de la mateixa imatge inclosa en l'àlbum de memòria de l'expedició l'anomena «Uru». Siga este el símptoma d'un context en el qual l'objectivació exotista dificulta el reconeixement i la identitat de les persones quan són reduïdes a tipologies ètniques. Moment fonamental d'esta reducció tipològica és la transició de la imatge de perfil

i museus principalment europeus com del Musée du Quai Branly – Jacques Chirac (París) així com col·leccions privades. S'exhibeixen al voltant de 80 peces, des del positivat en paper en un àlbum de memòria i la difusió del documental cinematogràfic de l'expedició, passant per la reproducció en textos etnològics, segells, postals, la propaganda de productes de consum, la pintura decorativa, moda, joies i bijuteria, sense oblidar la producció dels bibelots més variats, fins a diferents episodis d'afirmació política i identitària de la negritud i l'art contemporani, inclòs el cinema.

Així, la pluralitat d'usos va suposar tant la repetició de la imatge en diferents suports materials, com la mutació formal i semàntica. Que eixa imatge colonial prossegueixca el seu viatge, quan abunda la crítica del colonialisme, potser s'explica per una actitud ambivalent que

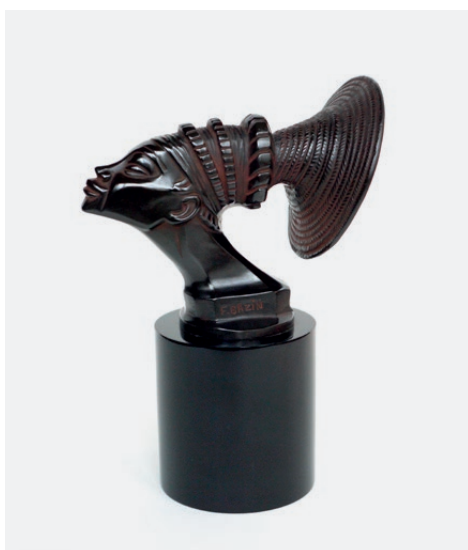


Affiche Koloniale Loterij, ca 1935.  
KBR Prints and Drawings Cabinet.  
© Collection National Lottery, Brussels.  
Foto: L'Atelier de l'Imagier



P. Bosse, *Visitez le Pavillon des Tabacs, Exposition Coloniale*, 1931. MEFSIN, SAEF, Service des archives économiques et financières (cote 108J-0000120)

de Nobosudru des de l'àlbum de memòria de l'expedició, a la fototeca del Musée de l'Homme de París. Després de sotmetre's a la codificació arxivística, la imatge pateix una transformació decisiva: així classificada adquireix una aura d'objectivitat pura com a ítem de la categoria «Tipus, vestimentes i tocats». Així acreditada i autoritzada, la imatge es va reproduir com a il·lustració en nombroses obres científiques i de divulgació etnològica.



François Bazin, *Croisiere Noire*, 2017. Gallery F. Bazin



Carrie Mae Weems, *From Here I Saw what Happened and Cried*, 1995-2024. Cortesia de l'artista

## SECCIÓ 2

Més enllà de l'ús etnològic, la imatge de Nobosudru va patir un procés estetitzant accelerat. Hi va contribuir la seua conversió en mercaderia a causa de la producció d'objectes de consum, el seu ús en el disseny gràfic de la publicitat colonial i el seu ús com a motiu pictòric o decoratiu. No és de menor rellevància l'ús que va tindre en el camp de la moda. Però en el mateix àmbit del que és estètic, la icona de la dona mangbetu va tindre sentits totalment oposats. La dissenyadora Agnès B. va afirmar: «He pensat que si estes negres, sovint tan lletges, s'embelleixen amb estos atractius pentinats, com d'encantadores estaran les nostres parisenques quan els mateixos pentinats els siguen atenuats i adaptats». A esta perspectiva racista s'oposa la dimensió crítica de l'artista Carrie Mae Weems l'obra de la qual, a partir d'arxius fotogràfics antropològics, mostra les formes estereotipades de representació dels africans convertits en un «un tipus negroide», «un debat antropològic», una «mami» o un «oncle Tom». Weems

resignifica les fotografies emfatitzant-ne el caràcter mistificador i qüestiona el relat que les legitima: l'antropologia sociocultural, especialment de tall evolucionista, el discurs per excel·lència de justificació del domini colonial.

### SECCIÓ 3

La icona de la dona mangbetu sempre va tindre una dimensió política, des de la implícita legitimació colonial, fins a l'explícita mobilització contra el seu llegat racista. És el cas de l'ús de la imatge de Nobosudru en la portada de la revista acadèmica i cultural *Opportunity* (1923), associada al moviment *Harlem Renaissance*, que tenia el propòsit de reivindicar la creació artística de la població afroamericana. El perfil estereotipat de Nobosudru es resignifica combativament en un context d'afirmació cultural i identitària oposat a l'original. La imatge perd així la càrrega exòtica i es converteix paradoxalment en un nou significant amb un sentit que és d'acord amb l'horitzó de guerra cultural en el qual s'inscriu. D'altra banda, este ús polític també ha adoptat estratègies iròniques o carnavalesques. És el cas de la pel·lícula de Marvel *Black Panther*



Atuell mangbetu, ca. 1900.  
Col·lecció Lucas Ratton, París



Julie Bazin Gardel, penjoll mangbetu, 2018. Gallery F. Bazin

(2018) basada en el còmic homònim. En la pel·lícula, nombrosos trets diacrítics de les diferents ètnies africanes són voluntàriament descontextualitzats, satiritzats i subvertits. Però no només s'altera l'ordre jeràrquic ordinari, sinó també algunes institucions estereotipadament atribuïdes a les poblacions negroafricanes (el canibalisme, la suposada prevalença del pensament màgic, etcètera). El personatge de Shaka, la reina mare, és una nova reelaboració de la icona de la dona mangbetu que remet no només visualment a la famosa reina Nenzima, sinó a una llarga cadena textual que la considera una vertadera i poderosa cap mangbetu.



Wakamda, 2023. Ninot Funko.  
Col·lecció particular

## ACTIVITATS

### Presentació

Com a acte previ a la inauguració de l'exposició *Nobosudru, l'esdevindre icona d'una dona mangbetu*. De la imatge visual a la materialitat de la imatge, els comissaris Hasan G. López Sanz, Carine Peltier-Caroff i Nicolás Sánchez Durá, participaran en un col·loqui on es presentarà i desgranarà el seu marc conceptual.

Data: 4 de juny 2024

Horari: 19 h. Conferència / 20 h. Inauguració

Lloc: Auditori Carmen Alborch

## CATÀLEG

L'exposició s'acompanyarà per un catàleg que comptarà amb els textos científics dels tres comissaris de la mostra, Hasan G. López Sanz, Carine Peltier-Caroff i Nicolás Sánchez Durá a més de l'antropòleg i cineasta Damien Mottier.

Institut Valencià d'Art Modern  
Centre Julio González  
Guillem de Castro, 118  
46003 València

Contacte:  
Departament de comunicació  
[comunicacion@ivam.es](mailto:comunicacion@ivam.es)  
T. +34 963 176 600

IVAM35