

Exposición

Nobosudru, el devenir icono de una mujer mangbetu

De la imagen visual a la materialidad de la imagen

04 jul. — 08 dic. 2024



Suzanne Castille, *Femme mangbetu*, ca. 1925.
Boulogne-Billancourt, Musée des Années 30.
Inv. 1994.24.1. © Droits réservés Musées de la ville
de Boulogne-Billancourt. Foto: Philippe Fuzeau

Dossier de prensa
IVAM Centre Julio González

IVAM35

Exposición

Nobosudru, el devenir icono de una mujer mangbetu

De la imagen visual a la materialidad de la imagen

04 jul. — 08 dic. 2024

Con el apoyo del Musée du Quai Branly – Jacques Chirac, París

Comisariado: Hasan G. López Sanz, Carine Peltier-Caroff y Nicolás Sánchez Durá

La exposición cuenta con obra procedente principalmente del Musée du Quai Branly – Jacques Chirac, París; además de la Biblioteca Histórica de la Universitat de València; Terra Foundation for American Art, París; Le Musée national de l'Éducation, Rouen; National Loterij, Bruselas; Groupe de Recherche ACHAC; Musée des Années Trente, Mairie Boulogne-Billancourt; KBR, Royal Belgian Library, Brussels; Bibliothèque Forney, París; Ministère de l'Économie, des Finances et de la souveraineté industrielle et numérique, Savigny-le-Temple; Biblioteca Nacional de Francia; National Library of Sweden; Beinecke Rare Book & Manuscript Library, Yale University; Colección James Zang, Lisboa



GENERALITAT
VALENCIANA

IVAM

Patrocinador



GOBIERNO
DE ESPAÑA

MINISTERIO
DE CULTURA

Nobosudru, el devenir icono de una mujer mangbetu

En esta exposición se explora el devenir de una imagen tomada por G. Specht y L. Poirier en la parte nororiental del Congo, un territorio habitado por los mangbetu. Ambos eran los responsables de las tomas fotográficas y cinematográficas de la famosa travesía automovilística Citroën, conocida como *La Croisière Noire* (1924-1925).

En Francia, en la década de los años 20-30 se llevaron a cabo numerosos raids automovilísticos que también tenían como propósito la publicidad de las propias marcas en cuanto prodigios técnicos y civilizadores. Dirigida por G. M. Haardt y L. Audoin-Dubreuil, *La Croisière Noire Citroën* recorrió aproximadamente 28.000 kilómetros de norte a sur del continente africano, desde Colomb Bechard (Argelia) hasta Ciudad de El Cabo. En su recorrido reunió un total de 8.000 fotografías, 27.000 metros de película, 15 álbumes de dibujos, 300 mamíferos más tarde disecados, 800 pájaros y 15.000 insectos.

Sin embargo, no fue esa la primera expedición europea que contactó con el pueblo mangbetu. Entre otras, de carácter netamente etnológico, la precedieron las del botánico Georg Schweinfurth (1870) y la *Congo Expedition* (1909-1915) del zoólogo Herbert Lang, organizada por el *American Museum of Natural History* de Nueva York.

Muy pronto, la imagen de Nobosudru con su característico tocado, que solo era un marcador de estatus, fue falsamente tomada como un signo étnico de todas las mujeres mangbetu. Su imagen de perfil, donde la pose revela un cuello exageradamente alargado dispuesto por el fotógrafo para la toma, se convirtió en un icono del África Negra utilizado posteriormente en los más diversos contextos sociales.

La exposición permite al visitante comprobar la cantidad de usos distintos que se le dio a esta imagen, a partir de una abundante documentación proveniente de numerosos archivos



Primera edición española del libro «La Croisière Noire», Ed. Iberia, Barcelona, 1928. Colección particular



114. – Una belleza Mangbetú. La altiva Nobosodrú, imagen del orgullo. Ilustración interior del libro «La Croisière Noire. Expedition Citroën Centre-Afrique», 1930. Captura de 1925. Colección particular

en proporciones variables tanto el rechazo de aquel periodo, cuanto una cierta melancolía. A través de la condensación y el desplazamiento, mecanismos propios de la elaboración onírica, Nobosudru sigue siendo un campo simbólico donde, hoy como ayer, las expresiones de distintas post-memorias rivalizan.

SECCIÓN 1

Algunos de los documentos próximos al retorno de la expedición se refieren a la mujer mangbetu como Nobosudru; es el caso del pie de foto de la imagen que se publicó en el libro *La Croisière Noire*. Sin embargo, la leyenda de la misma imagen incluida en el álbum de memoria de la expedición la llama «Uru». Sea este el síntoma de un contexto en el que la objetivación exotista ocluye el reconocimiento y la identidad de las personas cuando son reducidas a tipologías étnicas. Momento fundamental de esta reducción tipológica es la transición de la

y museos principalmente europeos como del Musée du Quai Branly – Jacques Chirac (París) así como colecciones privadas. Se exhiben alrededor de 80 piezas, desde el positivado en papel en un álbum de memoria y la difusión del documental cinematográfico de la expedición, pasando por su reproducción en textos etnológicos, sellos, postales, la propaganda de productos de consumo, la pintura decorativa, moda, joyas y bisutería, sin olvidar la producción de los más variados *bibelots*, hasta distintos episodios de afirmación política e identitaria de la negritud y el arte contemporáneo, incluido el cine.

Así, la pluralidad de usos supuso tanto la repetición de la imagen en distintos soportes materiales, como su mutación formal y semántica. Que esa imagen colonial prosiga su viaje, cuando abunda la crítica del colonialismo, quizá se explique por una actitud ambivalente que mezcla

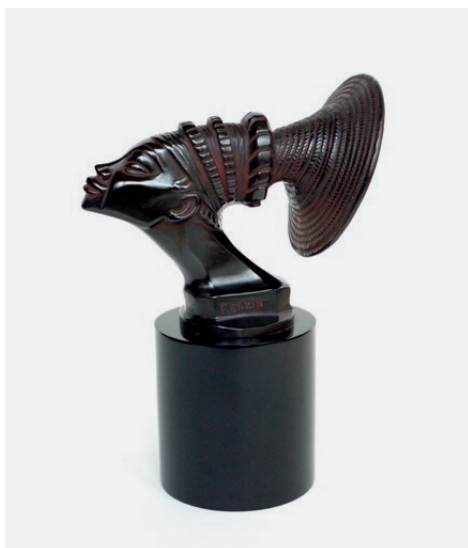


Affiche Koloniale Loterij, ca 1935.
KBR Prints and Drawings Cabinet.
© Collection National Lottery, Brussels.
Foto: L'Atelier de l'Imagier



P. Bosse, *Visitez le Pavillon des Tabacs, Exposition Coloniale*, 1931. MEFSIN, SAEF, Service des archives économiques et financières (cote 108J-0000120)

imagen de perfil de Nobosudru desde el álbum de memoria de la expedición, a la fototeca del Museo del Hombre de París. Al someterse a la codificación archivística, la misma imagen sufre una transformación decisiva: así clasificada adquiere un aura de objetividad pura en tanto ítem de la categoría «Tipos, vestimentas y tocados». Así acreditada y autorizada, la imagen se reprodujo como ilustración en numerosas obras científicas y de divulgación etnológica.



François Bazin, *Croisiere Noire*, 2017. Gallery F. Bazin



Carrie Mae Weems, *From Here I Saw what Happened and Cried*, 1995-2024. Cortesía de la artista

SECCIÓN 2

Más allá de su uso etnológico, la imagen de Nobosudru sufrió un proceso acelerado de estetización. A ello contribuyó su conversión en mercancía debida a la producción de objetos de consumo, su empleo en el diseño gráfico de la publicidad colonial y su uso como motivo pictórico o decorativo. No menor relevancia tuvo cómo fue utilizada en el campo de la moda. Pero en el mismo ámbito de lo estético, el icono de la mujer mangbetu tuvo sentidos totalmente opuestos. La diseñadora Agnès afirmó: «He pensado que si estas negras, a menudo tan feas, se embellecen con estos atractivos peinados, qué encantadoras estarán nuestras parisinas cuando estos mismos peinados sean atenuados y adaptados a su tipo». A esta perspectiva racista se opone la dimensión crítica de la artista Carrie Mae Weems cuya obra, a partir de archivos fotográficos antropológicos, muestra las formas estereotipadas de representación de los africanos convertidos en un «un tipo negroide», «un debate antropológico», una «mami» o un «tío Tom».

Weems resignifica las fotografías enfatizando su carácter mistificador y cuestiona el relato que las legitima: la antropología sociocultural, especialmente de corte evolucionista, el discurso por excelencia de justificación del dominio colonial.

SECCIÓN 3

El icono de la mujer mangbetu siempre tuvo una dimensión política, desde la implícita legitimación colonial, hasta la explícita movilización contra su legado racista. Es el caso del uso de la imagen de Nobosudru en la portada de la revista académica y cultural *Oportunity* (1923), asociada al movimiento *Harlem Renaissance*, cuyo propósito era reivindicar la creación artística de la población afroamericana. El perfil estereotipado de Nobosudru se resignifica combativamente en un contexto de afirmación cultural e identitaria opuesto al original. La imagen pierde así su carga exotista y se convierte paradójicamente en un nuevo significante cuyo sentido es acorde con el horizonte de guerra cultural en el que se inscribe. Por otra parte, este uso político también ha adoptado estrategias irónicas o carnavalescas. Es el caso de la película de Marvel *Black*



Julie Bazin Gardel, colgante mangbetu, 2018. Gallery F. Bazin

Panther (2018) basada en el cómic homónimo. En la película, numerosos rasgos diacríticos de las diferentes etnias africanas son voluntariamente descontextualizados, satirizados y subvertidos. Pero no solo se altera el orden jerárquico ordinario, sino también algunas instituciones estereotipadamente atribuidas a las poblaciones negroafricanas (el canibalismo, la supuesta prevalencia del pensamiento mágico, etcétera). El personaje de Shaka, la reina madre, es una nueva reelaboración del icono de la mujer mangbetu que remite no solo visualmente a la famosa reina Nenzima, sino a una larga cadena textual que la considera una verdadera y poderosa jefa mangbetu.



Vasija mangbetu, ca. 1900. Colección Lucas Ratton, París



Wakanda, 2023. Muñeco Funko. Colección particular

ACTIVIDADES

Presentación

Como acto previo a la inauguración de la exposición *Nobosudru, el devenir icono de una mujer mangbetu. De la imagen visual a la materialidad de la imagen*, los comisarios Hasan G. López Sanz, Carine Peltier-Caroff y Nicolás Sánchez Durá, participarán en un coloquio donde se presentará y desgranará su marco conceptual.

Fecha: 4 de junio 2024

Horario: 19 h. Conferencia / 20 h. Inauguración

Lugar: Auditorio Carmen Alborch

CATÁLOGO

La exposición se acompañará por un catálogo que contará con los textos científicos de los tres comisarios de la muestra, Hasan G. López Sanz, Carine Peltier-Caroff y Nicolás Sánchez Durá, además de la contribución del antropólogo y cineasta, Damien Mottier.

Institut Valencià d'Art Modern
Centre Julio González
Guillem de Castro, 118
46003 València

Contacto:
Departamento de comunicación
comunicacion@ivam.es
T. +34 963 176 600

IVAM35