

# L'aura d'una saga moderna: Ignacio, José i Marisa Pinazo

Del 03 de març 2026 al 07 de febrer 2027



Juan Pinazo. *Vista desde la ventana*, ca.1899 Óleo sobre lienzo.

Lectura fàcil  
Centre Julio González

IVAM

L'IVAM vol fer accessible la cultura  
a les persones amb dificultats de comprensió.  
Per això fa anys que treballa amb Plena inclusió  
Comunitat Valenciana que li està ajudant  
a posar en marxa el seu pla d'accessibilitat universal.  
Plena inclusió Comunitat Valenciana és  
una organització que treballa amb persones  
amb discapacitat intel·lectual.  
Un dels mètodes que existeixen  
per a fer textos accessibles és la lectura fàcil.  
La lectura fàcil és una manera d'escriure textos  
de manera més senzilla  
per a comprendre'ls millor.  
La lectura fàcil facilita la comunicació i la lectura  
i és bona per a moltes persones.  
Per exemple, persones amb discapacitat intel·lectual,  
persones que venen d'altres països  
i no coneixen l'idioma.  
També és bona per a turistes,  
persones majors  
o persones a qui els costa llegir o escriure  
o que no saben fer-ho.

Institut Valencià d'Art Modern  
Centr Julio González  
Guillem de Castro, 118  
46003 València

Contacte:  
educacion@ivam.es  
T. 963 176 600

# L'aura d'una saga moderna: Ignacio, José i Marisa Pinazo

Títol de l'exposició:

El **aura** de una saga moderna:  
Ignacio, José y Marisa Pinazo.

**Aura:** és una sensació especial que envolta algú o alguna cosa.

Artistes:

- Ignacio Pinazo Camarlench.
- José Pinazo.
- Marisa Pinazo

## Introducció

El títol d'esta exposició és molt difícil d'explicar. Però significa que parlarem d'una família molt especial. És una família especial perquè tots els seus membres treballen en la mateixa professió.

Per exemple, la família Pinazo és una família d'artistes que continua hui dia.

Esta exposició parla de la família Pinazo i del seu art.

Esta exposició està en l'**IVAM**.

L'**IVAM** ha fet moltes exposicions sobre Ignacio Pinazo Camarlench.

Este pintor al costat de l'escultor

Julio González formen part

de la col·lecció de l'**IVAM**.

**IVAM:** és el nom d'aquest museu. I significa Institut Valencià d'Art Modern.

**Escultor:** és una persona que fa escultures.

Ignacio Pinazo Camarlench va ser un pintor molt important a València.

I va ensenyar als seus fills el seu art:

- El seu fill José Pinazo que també va ser pintor.
- I el seu fill Ignacio Pinazo que va ser escultor.

En esta exposició també apareix Marisa.

Marisa Pinazo Mitjans és la filla de José Pinazo i també va ser pintora.

Esta exposició ens mostra:

- Les diferències entre José i el seu pare Ignacio.
- La relació entre José i la seua filla Marisa.
- I com canvia l'art amb el temps.

El **comissari** d'esta exposició és Francisco Javier Pérez Rojas. Ell és professor d'Història de l'Art en la Universitat de València.

**Comissari:** és la persona que organitza i pensa l'exposició. I coneix molt bé les obres que s'exposen i la seua història.

També és el creador del projecte Càtedra Ignacio Pinazo. L'objectiu d'este projecte és que la gent conega més l'obra de la família Pinazo.

La família Pinazo forma part de l'**Escola Valenciana**. Este grup va ser important entre els anys 1870 i 1920.

**Escola Valenciana:** és un grup d'artistes valencians.

En eixa època, les famílies continuaven amb el mateix treball de **generació en generació**. I així naixien les famílies d'artistes.

**Generació:** són grups de persones d'una mateixa família. Per exemple, avis, pares i fills. Cada grup és una generació diferent.

Algunes d'estes famílies eren:

- La família Pinazo.
- La família Benlliure.
- La família Capuz.

## **Recorregut de l'exposició**

El recorregut comença pel bloc 1.

Este bloc pareix un arbre genealògic.

Un arbre genealògic és com  
un arbre de la família.

Pots veure les generacions  
que té eixa família.

Este recorregut es dividix en 5 blocs.

I en cada bloc veuràs obres  
de diferents artistes de la família Pinazo.

### **Bloc 1.**

#### **Retrat en família.**

El recorregut comença pel bloc 1.

Este bloc pareix un arbre genealògic.

Un arbre genealògic és com  
un arbre de la família.

Pots veure les generacions  
que té eixa família.

Veuràs retrats i autorretrats  
que mostren com l'art passa  
d'una generació a una altra.  
Per exemple, de pares a fills.

Quan Ignacio Pinazo Camarlench  
va ser pare, els seus retrats  
eren de xiquets.

Les primeres obres mostren a la seua família:

- Ignacio Pinazo Camarlench  
que és l'artista principal.
- Teresa Martínez  
que era la seua dona.
- Ignacio Pinazo i José Pinazo  
que eren els seus 2 fills.

Obres com [Ignacito dibujando en el balcón](#) o com [Pepito pintando](#) mostren la seua vida familiar.

Les primeres obres de José es pareixien a les del seu pare.  
Per exemple, en el retrat de la seua mare de l'any 1903.

José Pinazo volia estudiar art.  
I va demanar una ajuda per a aconseguir-ho.  
Però no li la van donar a ell,  
sinó al seu germà Ignacio Pinazo.

José Pinazo es va sentir rebutjat per les persones de l'art valencià.  
I per això, es va anar a viure a Madrid.  
Allí es va casar amb Magdalena,  
qui el va ajudar molt en la seua vida i també en el seu treball.



Autor: Ignacio Pinazo

Títol: [Pepito Pintando](#)

En un quadre d'ell i de Magdalena veiem un estil semblant a Joaquín Sorolla. Joaquín Sorolla va ser un pintor valencià molt conegut.

José Pinazo i Magdalena van tindre 2 filles:

- María Teresa.
- María Luisa.

És coneguda com Marisa.

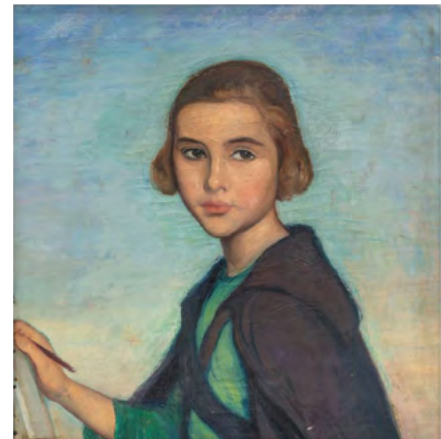
Les seues 2 filles també apareixen en els retrats.

En estos quadres veiem com el seu estil d'art canvia. I la seua pintura és més ordenada i clara. Este tipus de pintura va sorgir a Catalunya.

Una d'estes obres es diu [Marisa dibujando](#), d'entre els anys 1922 i 1923.

Este quadre mostra a la seua filla pintant. En este quadre vol mostrar que l'art continua en la seua família.

Este bloc acaba amb alguns retrats de persones importants.



Autor: José Pinazo

Títol: [Marisa dibujando](#)

Any: 1921

## Bloc 2.

### Espais viscuts.

Este bloc ens mostra els llocs on la família Pinazo vivia i treballava.

En este recorregut no veiem retrats, sinó els seus espais del dia a dia.

Veiem una obra d'Ignacio Pinazo Camarlench de l'any 1891.

Esta obra es diu

#### [Escaleras de estudio.](#)

Veiem les escales que porten a l'estudi on va aprendre a pintar amb el seu pare.

Una altra obra important que veiem és [La nieve desde casa.](#)

Esta obra ens mostra com es veu l'exterior des de dins d'una casa.

Altres quadres mostren habitacions o cuines.

I en elles, la llum entra per les finestres i ressalta alguns objectes de dins.

José Pinazo va usar les tècniques del seu pare en moltes de les seues primeres obres.

### Bloc 3.

#### José Pinazo i la pintura regionalista.

El recorregut continua pel bloc 3.  
Este bloc presenta a José Pinazo  
i la pintura regionalista.

**Pintura regionalista:**  
és un tipus de pintura  
que mostra la vida,  
els paisatges  
i les tradicions  
d'una regió.

En este cas, José Pinazo pintava  
com era la vida dels pobles valencians.  
Un tema present en les obres del seu pare.

Alguns d'estos quadres van ser:

- [El coro de Rocafort](#), de l'any 1900.
- [Valencianos cantando](#), sense data concreta.
- [Labradora con flores](#), de l'any 1895.
- [Monaguillo](#), de l'any 1898.

En 1897, José Pinazo va obrir  
el seu propi estudi d'art a València.  
Eixe mateix any va guanyar la Tercera Medalla  
en l'Exposició Nacional de Madrid.

A partir d'eixe moment,  
les persones que sabien d'art  
ho reconeixien pel seu nom.  
Van deixar de veure-li només com el fill  
d'Ignacio Pinazo Camarlench.

José Pinazo va començar a pintar  
amb un estil més personal.

I a partir de l'any 1910,  
el seu estil va cridar l'atenció.  
Per exemple, amb la seua obra  
el [Cuento del limonero](#).

Quan el seu pare es va posar  
malalt, José Pinazo va tornar  
a València.

El seu art va cridar més  
l'atenció per les seues figures  
i colors clars.

Per exemple:

- [Fruta selecta](#),  
entre els anys 1911 i 1912.
- [Cuento de primavera](#),  
de l'any 1918.
- [Cuevas de Godella](#)  
o [La mujer de los limones](#)  
de l'any 1932.

En les últimes obres de José Pinazo  
s'observa un estil de pintura  
amb més equilibri i claredat.



Autor: José Pinazo

Título: [Serranilla](#)

Año: 1920

## Bloc 4.

### La naturalesa morta.

#### Un territori d'experimentació.

En este bloc veiem les 3 **generacions** de la família Pinazo:

**1.** Ignacio Pinazo Camarlench.

Podem veure obres de flors que mostren els colors de la naturalesa.

**2.** José Pinazo.

Podem veure pintures d'objectes en escenes de la vida diària amb un estil clar i ordenat.

**3.** Marisa Pinazo.

Podem veure l'art del seu pare José amb formes més simples i emocionals.

**Generacions:** són grups de persones d'una mateixa família. Per exemple, avis, pares i fills. Cada grup és una generació diferent.

## Bloc 5.

### Marisa Pinazo

#### i la modernització dels anys 30.

Marisa Pinazo és la tercera **generació** d'artistes de la família Pinazo.

Ella estudiava en el taller Vázquez Díaz.

Vázquez Díaz va ser un pintor important.

Pintava paisatges i retrats.

El seu estil era una unió  
entre el **realisme** i el **cubisme**.

Marisa Pinazo va participar  
en alguns salons de Madrid.

En 1934, Marisa es va fer més popular  
perquè va fer una presentació  
al costat de Maruja Mallo.

Però la seua vida com a pintora  
va terminar per:

- La mort del seu pare José Pinazo.
- La Guerra Civil.
- Casar-se i ser mare de 3 fills.

Les obres de Marisa es centren  
en paisatges naturals  
amb objectes de la vida diària.  
Per exemple, joguets.

Al final del recorregut,  
veiem algunes figures de Marisa.  
Ací Marisa va utilitzar un estil  
d'un moviment artístic famós.  
Este moviment es diu Art Déco.

**Realisme:** és un estil de pintura que intenta mostrar la realitat tal com és.

**Cubisme:** és un estil de pintura on els objectes i les persones són formes i figures. Per exemple, quadrats, triangles i línies.

## Resum

L'exposició ens mostra la  
passió per l'art  
d'una generació a una altra.

Ens ensenya l'art personal  
de cada membre de la família  
i el moment en el qual va passar.  
Així coneixem millor a la família Pinazo.

I acabem amb les obres  
de Marisa Pinazo.  
Ella va viure una època difícil.  
Les poques oportunitats per  
a les dones i la guerra  
van limitar la seua carrera com a artista.



GENERALITAT  
VALENCIANA

IVAM

