

El aura de una saga moderna: Ignacio, José y Marisa Pinazo

Del 03 de marzo 2026 al 07 de febrero 2027



Juan Pinazo. *Vista desde la ventana*, ca.1899 Óleo sobre lienzo.

Lectura fácil
Centre Julio González

IVAM

El IVAM quiere hacer accesible la cultura a las personas con dificultades de comprensión. Por eso lleva años trabajando con Plena inclusión Comunidad Valenciana que le está ayudando a poner en marcha su plan de accesibilidad universal. Plena inclusión Comunidad Valenciana es una organización que trabaja con personas con discapacidad intelectual. Uno de los métodos que existen para hacer textos accesibles es la lectura fácil. La lectura fácil es una forma de escribir textos de manera más sencilla para que se comprenda mejor. Eso facilita la comunicación y la lectura. La lectura fácil es buena para muchas personas. Por ejemplo, personas con discapacidad intelectual, personas que vienen de otros países y no conocen el idioma. También es buena para turistas, personas mayores o personas a las que les cueste leer o escribir o que no saben hacerlo.

Institut Valencià d'Art Modern
Centr Julio González
Guillem de Castro, 118
46003 València

Contacto:
educacion@ivam.es
T. 963 176 600

El aura de una saga moderna: Ignacio, José y Marisa Pinazo

Título de la exposición:

El **aura** de una saga moderna:
Ignacio, José y Marisa Pinazo.

Aura: es una
sensación especial que
rodea a alguien o algo.

Artistas:

- Ignacio Pinazo Camarlench.
- José Pinazo.
- Marisa Pinazo

Introducción

El título de esta exposición es muy difícil de explicar. Pero significa que vamos a hablar de una familia muy especial. Es una familia especial porque todos sus miembros trabajan en lo mismo.

Por ejemplo, la familia Pinazo es una familia de artistas que continúa hoy en día.

Esta exposición habla de la familia Pinazo y de su arte.

Esta exposición está en el **IVAM**.

El **IVAM** ha hecho varias exposiciones sobre Ignacio Pinazo Camarlench.

Este pintor junto al **escultor** Julio González forman parte de la colección del **IVAM**.

Ignacio Pinazo Camarlench fue un pintor muy importante en Valencia.

Y enseñó a sus hijos su arte:

- Su hijo José Pinazo que también fue pintor.
- Y su hijo Ignacio Pinazo que fue **escultor**.

En esta exposición también aparece Marisa.

Marisa Pinazo Mitjans es la hija de José Pinazo y también fue pintora.

Esta exposición nos muestra:

- Las diferencias entre José y su padre Ignacio.
- La relación entre José y su hija Marisa.
- Y cómo cambia el arte con el tiempo.

IVAM: es el nombre de este museo. Y significa Institut Valencià d'Art Modern.

Escultor: es una persona que hace esculturas.

El **comisario** de esta exposición es Francisco Javier Pérez Rojas. Él es profesor de Historia del Arte en la Universidad de Valencia.

Comisario: es la persona que organiza y piensa la exposición. Y conoce muy bien las obras que se exponen y su historia.

También es el creador del proyecto Cátedra Ignacio Pinazo.

El objetivo de este proyecto es que la gente conozca más la obra de la familia Pinazo.

La familia Pinazo forma parte de la **Escuela Valenciana**.

Este grupo fue importante entre los años 1870 y 1920.

Escuela Valenciana: es un grupo de artistas valencianos.

En esa época, las familias continuaban con el mismo trabajo de **generación en generación**. Y así nacían las familias de artistas.

Generaciones: son grupos de personas de una misma familia. Por ejemplo, abuelos, padres e hijos. Cada grupo es una generación diferente.

Algunas de estas familias eran:

- La familia Pinazo.
- La familia Benlliure.
- La familia Capuz.

Recorrido de la exposición

Cuando recorres la exposición,
ves obras que siguen el estilo
de la Escuela Valenciana.

Y ves cómo ese estilo se transmitía
dentro de las familias.

Este recorrido se divide en 5 bloques.

Y en cada bloque verás
obras de diferentes artistas
de la familia Pinazo.

Bloque 1.

Retrato en familia.

El recorrido comienza por el bloque 1.

Este bloque parece un árbol genealógico.

Un árbol genealógico es
como un árbol de la familia.

Puedes ver las generaciones
que tiene esa familia.

Verás retratos y autorretratos
que muestran cómo el arte
pasa de una generación a otra.
Por ejemplo, de padres a hijos.

Cuando Ignacio Pinazo Camarlench
fue padre, sus retratos eran de niños.

Las primeras obras muestran a su familia:

- Ignacio Pinazo Camarlench
que es el artista principal.
- Teresa Martínez
que era su mujer.
- Ignacio Pinazo y José Pinazo
que eran sus 2 hijos.

Obras como [Ignacito dibujando en el balcón](#) o como [Pepito pintando](#) muestran su vida familiar.

Las primeras obras de José se parecían a las de su padre.
Por ejemplo, en el retrato de su madre del año 1903.

José Pinazo quería estudiar arte.
Y pidió una ayuda para conseguirlo.
Pero no se la dieron a él,
sino a su hermano Ignacio Pinazo.

José Pinazo se sintió rechazado
por las personas del arte valenciano.
Y por eso, se fue a vivir a Madrid.
Allí se casó con Magdalena,
quien le ayudó mucho en su vida
y también en su trabajo.



Autor: Ignacio Pinazo

Título: [Pepito Pintando](#)

En un cuadro de él y de Magdalena vemos un estilo parecido a Joaquín Sorolla. Joaquín Sorolla fue un pintor valenciano muy conocido.

José Pinazo y Magdalena tuvieron 2 hijas:

- María Teresa.
- María Luisa.

Conocida como Marisa.

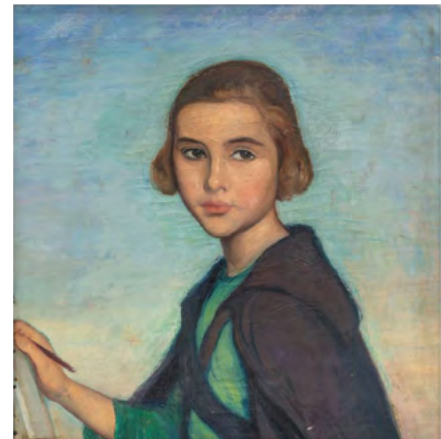
Sus 2 hijas también aparecen en los retratos.

En estos cuadros vemos cómo su estilo de arte cambia. Y su pintura es más ordenada y clara. Este tipo de pintura surgió en Cataluña.

Una de estas obras se llama [Marisa dibujando](#), de entre los años 1922 y 1923.

Este cuadro muestra a su hija pintando. En este cuadro quiere mostrar que el arte continúa en su familia.

Este bloque termina con algunos retratos de personas importantes.



Autor: José Pinazo

Título: [Marisa dibujando](#)

Año: 1921

Bloque 2.

Espacios vividos.

Este bloque nos muestra los lugares donde la familia Pinazo vivía y trabajaba. En este recorrido no vemos retratos, sino sus espacios del día a día.

Vemos una obra de Ignacio Pinazo Camarlench del año 1891.

Esta obra se llama [Escaleras de estudio](#).

Vemos las escaleras que llevan al estudio donde aprendió a pintar con su padre.

Otra obra importante que vemos es [La nieve desde casa](#).

Esta obra nos muestra cómo se ve el exterior desde dentro del hogar.

Otros cuadros muestran habitaciones o cocinas. Y en ellas, la luz entra por las ventanas y resalta algunos objetos de dentro.

José Pinazo usó las técnicas de su padre en muchas de sus primeras obras.

Bloque 3.

José Pinazo y la pintura regionalista.

El recorrido continúa por el bloque 3.
Este bloque presenta a José Pinazo
y la **pintura regionalista**.

Pintura regionalista:
es un tipo de pintura
que muestra la vida,
los paisajes
y las tradiciones
de una región.

En este caso, José Pinazo pintaba
cómo era la vida de los pueblos valencianos.
Un tema presente en las obras de su padre.

Algunos de estos cuadros fueron:

- **El coro de Rocafort**, del año 1900.
- **Valencianos cantando**, sin fecha concreta.
- **Labradora con flores**, del año 1895.
- **Monaguillo**, del año 1898.

En 1897, José Pinazo abrió
su propio estudio de arte en Valencia.
Ese mismo año ganó la Tercera Medalla
en la Exposición Nacional de Madrid.

A partir de ese momento,
las personas que sabían de arte
lo reconocían por su nombre.
Dejaron de verle solo como el hijo
de Ignacio Pinazo Camarlench.

José Pinazo empezó a pintar
con un estilo más personal.

Y a partir del año 1910,
su estilo llamó la atención.
Por ejemplo, con su obra
el [Cuento del limonero](#).

Cuando su padre enfermó,
José Pinazo volvió a Valencia.
Su arte llamó más la atención
por sus figuras y colores claros.

Por ejemplo:

- [Fruta selecta](#),
entre los años 1911 y 1912.
- [Cuento de primavera](#),
del año 1918.
- [Cuevas de Godella](#)
o [La mujer de los limones](#)
del año 1932.

En las últimas obras de José Pinazo
se observa un estilo de pintura
con más equilibrio y claridad.



Autor: José Pinazo
Título: [Serranilla](#)
Año: 1920

Bloque 4.

La naturaleza muerta.

Un territorio de experimentación.

En este bloque vemos las 3 **generaciones** de la familia Pinazo:

1. Ignacio Pinazo Camarlench.

Podemos ver obras de flores que muestran los colores de la naturaleza.

2. José Pinazo.

Podemos ver pinturas de objetos en escenas de la vida diaria con un estilo claro y ordenado.

3. Marisa Pinazo.

Podemos ver el arte de su padre José con formas más simples y emocionales.

Generaciones: son grupos de personas de una misma familia. Por ejemplo, abuelos, padres e hijos. Cada grupo es una generación diferente.

Bloque 5.

Marisa Pinazo

y la modernización de los años 30.

Marisa Pinazo es la tercera **generación** de artistas de la familia Pinazo.

Ella estudiaba en el taller Vázquez Díaz.

Vázquez Díaz fue un pintor importante.

Pintaba paisajes y retratos.

Su estilo era una mezcla
entre el **realismo** y el **cubismo**.

Marisa Pinazo participó
en algunos salones de Madrid.

En 1934, Marisa se hizo más popular
porque hizo una presentación
junto a Maruja Mallo.

Pero su vida como pintora terminó por:

- La muerte de su padre José Pinazo.
- La Guerra Civil.
- Casarse y ser madre de 3 hijos.

Las obras de Marisa se centran
en paisajes naturales
con objetos de la vida diaria.
Por ejemplo, juguetes.

Al final del recorrido
vemos algunas figuras de Marisa.
Aquí Marisa utilizó un estilo
de movimiento artístico famoso.
Este movimiento se llama Art Deco.

Realismo: es un estilo de pintura que intenta mostrar la realidad tal y como es.

Cubismo: es un estilo de pintura donde los objetos y las personas son formas y figuras. Por ejemplo, cubos, triángulos y líneas.

Resumen

La exposición nos muestra
la pasión por el arte
de una generación a otra.

Nos enseña el arte personal
de cada miembro de la familia
y el momento en el que pasó.
Así conocemos mejor
a la familia Pinazo.

Y terminamos con las obras
de Marisa Pinazo.
Ella vivió una época difícil.
Las pocas oportunidades
para las mujeres y la guerra
limitaron su carrera como artista.



GENERALITAT
VALENCIANA

IVAM

