

Exposició

Aref El Rayess. Obres (1958–1978)

11 mai. — 10 set. 2023



Temps Moderne et Tiers Monde ou La marche des peuples du Tiers-Monde entre le Développement et la Révolution (Temps Moderns i Tercer Món o La marxa dels pobles del Tercer Món entre el desenvolupament i la revolució), Signat i datat, 1974-1975. Llegat de l'artista i de la Sfeir-Semler Gallery, Beirut/Hamburg

Dossier de premsa
Institut Valencià d'Art Modern

IVAM

Exposició

Aref El Rayess. Obres (1958–1978)

11 mai. — 10 set. 2023

Comissariat: Catherine David



GENERALITAT
VALENCIANA

IVAM

Patrocinador



Aref El Rayess.

Obres (1958–1978)

Aref El Rayess (1928-2005) és considerat un actor principal de l'art i la cultura al Líban entre els anys 1960-1980. No obstant això, després de la seua defunció, l'eclipsi relatiu que va afectar la seua obra i la seua absència prolongada del radar internacional de l'art es deuen a dos aspectes crucials. D'una banda, a la complexitat de l'home i als múltiples horitzons de la seua obra, que impliquen escenaris tan complexos i variats com el Líban, Senegal, França, Itàlia, els Estats Units o Aràbia Saudita. Per un altre, per les seues condicions específiques de visibilitat (i invisibilitat), segons els esdeveniments que van commocionar aquests anys.

L'obra de Rayess —amb les seues paradoxes i la seua singularitat, tant en el seu fulgor com en els camins sense eixida— és exemplar d'una modernitat sense concessions que segueix una única «exigència interior» d'un subjecte preocupat i solidari, que es va mostrar més atent a les crisis polítiques, socials i culturals de la seua època que als «ismes» i seqüències esperades del cànon modern.

El talent precoç i àmpliament autodidacta de Rayess el van convertir en un artista perspicaç i poc disciplinat, observador divertit i sovint càustic que va quedar fascinat en l'adolescència per les «impressions d'Àfrica» descobertes a Senegal i que l'acompanyaran tota la seua vida. Aquestes potencialitats innates fan que el recorregut formal de l'obra de Rayess es presente en cicles, reiteracions, reminiscències i es faça visible en diversos àmbits (experiència del mim i de la comèdia en els anys 50) i mitjans variats (dibuix, gravat, pintura, decorats de teatre, escultura i *collage*) que va experimentar molt lliurement.

En molts aspectes, l'obra de Rayess és la d'un inspirat sismògraf que registra els desitjos i les esperances frustrades d'una època, a través d'expressions formals contrastades que manifesten una mirada i un pensament d'una sorprenent llibertat. Des dels retrats dels combatents drusos de la revolta de 1958 fins a les brutals alegories de les revolucions del Tercer Món i de la guerra del Líban (1975-1990); des de les abstraccions matèriques italianes fins als *Tapis Volants* (Catifes voladores) dels anys 60, o els dibuixos impregnats d'espiritualitat 'còsmica' que acompanyen els poemes del seu amic Kamal Jumblatt, excepcional líder polític i espiritual assassinat en 1977, tot queda registrat per la seua visió autèntica i independent.

De juliol a octubre, sota el context de la Guerra Freda i la crisi de Suez, una greu crisi política va oposar al president pro-occidental Camille Chamoun enfront de les milícies nacionalistes àrabs. Van esclatar disturbis en les principals ciutats libaneses i es va lliurar una guerrilla a les muntanyes entre lealistas de Naim Moghaghab i els insurrectes dirigits per Kamal Jumblatt. Rayess es va traslladar a Moukhtara, feu de la família Jumblatt i va documentar els fets amb una sèrie de croquis i retrats dels combatents.

En homenatge als màrtirs caiguts en els enfrontaments, va dissenyar el memorial de Bakaata col·laborant amb Kamal Jumblatt i amb el pintor i escultor Wahib Bteddini. Es tracta d'un cementeri arquitectònic i escultòric i lloc de memòria el concepte original i iconografia sincrètica —que associa elements i símbols presos de diverses religions i metafísiques orientals— remetent a l'experiència espiritual de Jumblatt.



Sèrie *Ananda/Farah*, dècada de 1970.
Llegat de l'artista i de la Sfeir-Semler Gallery,
Beirut/Hamburg

Dibuixos per a Kamal Jumblatt *Ananda-Félicité*



Kamal Beik Jumblatt, 1958.
Llegat de l'artista i de la Sfeir-Semler Gallery,
Beirut/Hamburg

En un article publicat en *L'Orient-Le Jour* el 17 de febrer de 1978, Rayess va esmentar una sèrie de dibuixos en tinta xinesa realitzats per acompanyar poemes de Kamal Jumblatt en una edició que mai es va publicar. En aquesta exposició es presenta una selecció d'aqueixos dibuixos per als poemes extrets de la col·lecció *Ananda-Félicité*, publicat per Kamal Jumblatt en 1975.

Entre les fulles trobades en l'arxiu i triades per a l'exposició, una seqüència de 7 dibuixos transcriu alguns poemes en un decorat que evoca als antics rotlles manuscrits. Una segona sèrie combina fragments de poemes amb dibuixos i aiguades de tinta xinesa. La tercera acompanya alguns versos amb figures simbòliques relacionades amb la metafísica drusa i vedàntica, de les quals Kamal Jumblatt tenia un profund coneixement.



Après la torture - Algérie (Després de la tortura - Algèria),
Signat i datat «Rayess 60», 1960. Llegat de l'artista
i de la Sfeir-Semler Gallery, Beirut/Hamburg

Itàlia, octubre de 1960 – juny de 1963

Rayess es va instal·lar a Florència i Roma on va estudiar pintura i escultura. Després de París, en els anys 50, va descobrir l'art antic i modern a Itàlia on els escenaris de la postguerra en els anys 60 eren sobretot rics i complexos, i els debats entre figuració i abstracció. Rayess estava atent a diferents expressions, es fixa en Renato Guttuso o Lucio Fontana i també en figures i anuncis (com el de Campari) futuristes de Fortunato Depero. Va realitzar principalment les abstraccions matèriques de la sèrie *Temps et murs* (Temps i murs), integrant diversos materials (arena, algeps, pedres i pasta de vidre) sobre llenç o masonita. Les presentarà en la galeria La Licorne, a Beirut, amb les xicotetes escultures de terracota realitzades a Roma i les figures històriques de *Salut aux Martyrs de la Révolution algérienne* (Salutació als màrtirs de la revolució algeriana) que va oferir a Algèria en 1972.



Sense títol, ca. 1963.
Llegat de l'artista i de la Sfeir-Semler Gallery, Beirut/
Hamburg

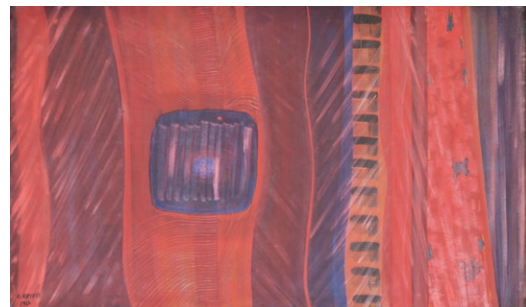
Estats Units,
maig de 1964 – juny de 1965

L'estada americana, amb extensió a Mèxic a l'inici de 1965, va ser l'ocasió d'un xoc cultural i el descobriment d'un nou món on la velocitat, l'urbanisme, la vida quotidiana i el comportament són molt diferents del que s'havia trobat al Líban i Europa. Un descobriment que celebra i exemplifica amb humor i ironia en els dibuixos, aquarel·les i gouaches que il·lustren les pàgines de cinc leporellos excepcionals realitzats als Estats Units. Els leporellos constitueixen un diari de viatge molt personal, igual que un tractat d'estètica en el qual Rayess exposa i comenta les seues fonts d'inspiració i un original projecte formal, cultural i espiritual.

Va conèixer a Marc Rothko, Joseph Albers, John Franklin Koenig i Robert Rauschenberg en museus, galeries i salons. També a Hans Hoffmann i Frederick Kiesler, del qual es va fer amic i li va dedicar la pintura-poema *Naître, c'est commencer à mourir (sic)* (Naixer és començar a morir).

Els leporellos són com a periòdics d'idees i formes inspirades en la seua estada americana. Presenten, sobretot, els primers esbossos de la sèrie *Tapis volants* (Catifes voladores), llenços i gouaches inspirats en les vistes de les autopistes i intercanviadors urbans de Los Angeles, i l'acolorida gamma d'Hoffmann.

De tornada al Líban, Rayess va considerar una publicació facsímil que no va veure la llum.



Sense títol, sèrie *Hommage au tapis volant*
(Homenatge a la catifa voladora). Signat i datat
«A. Rayess 1966», 1966. Guggenheim Abu Dhabi



Sense títol. *Hommage aux bâtisseurs Islamiques* (Homenatge als constructors islàmics) o *Hassan Fathy*. Signat i datat «El Rayess 1972», 1972. Llegat de l'artista i de la Sfeir-Semler Gallery, Beirut/Hamburg

Homenatge als constructors islàmics, 1972

Hassan Fathy (1900-1989) Va ser un arquitecte egipci famós pel seu treball pioner en zones rurals, la construcció del poble de Gourni, prop de Louxor, i el posterior llibre *Construire avec le peuple* (Construir amb el poble), publicat en 1970. Rayess ho va conèixer quan l'arquitecte va impartir la conferència *La contemporanéité en architecture arabe moderne* (La contemporaneïtat en l'arquitectura àrab moderna), a Dar El Fan, al gener de 1972 i li va confiar els plànols de la seua casa d'Ouzai, al sud de Beirut. Dels seus intercanvis naixerà aquesta sèrie de dibuixos de pastís a l'oli, la primera d'un ampli conjunt dedicat a l'arquitectura tradicional àrab. Més tard també realitzarà projectes utòpics generats per l'economia i la cultura del petroli a Aràbia Saudita, on treballarà de 1981 a 1989.

Exposició de Aref Rayess *Les fleurs de la rue Al-Moutanabbi, place des Martyrs*
Dimecres, 28 febr. 1973
Galerie Contact, Beirut 1973

Aquesta exposició de pintures i dibuixos, el títol dels quals fa referència explícitament al barri i al famós carrer de bordells de Beirut en aquella



Zoubour Cbareb El-Mutanabbi – *Le sentinell endormi* (El sentinella dorment), sèrie *Les fleurs de la rue Al-Moutanabbi, place des Martyrs* (Les flors del carrer Al-Mutanabbi, Plaça dels Màrtirs). Signat i datat, 1972. Llegat de l'artista i de la Sfeir-Semler Gallery, Beirut/Hamburg

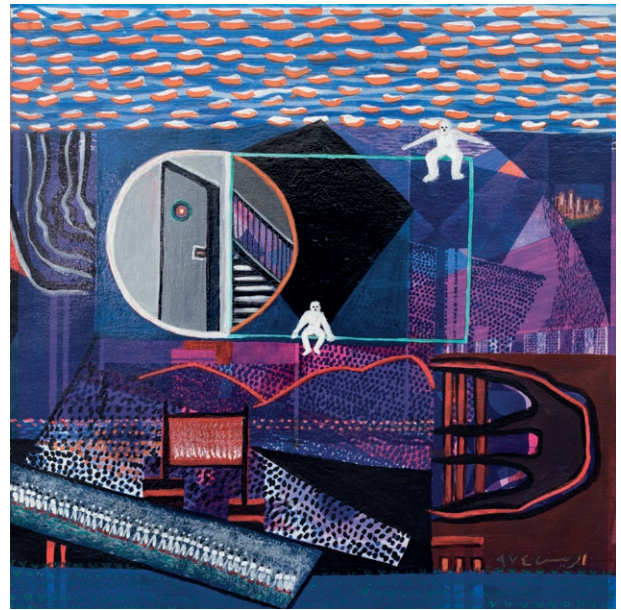
època, està acompanyada d'una invitació (presentada en la vitrina de l'exposició) composta i impresa com una pàgina de periòdic. A més, reproduceix una llarga entrevista de Rayess amb el crític Joseph Tarrab —*Les ouvrières du corps* (Les treballadores del cos)— en la qual torna sobre la qüestió de la prostitució en una dimensió social, però sobretot simbòlica (prostitució moral, intel·lectual i política) i exemplar de la degradació de l'estat del país.

Sang i llibertat, 1968
Amor, mort i revolució, 1970

Les dues sèries —*Sang et Liberté* (*Sang i Llibertat*), *Amour, Mort et Révolution* (Amor, mort i revolució)— i els 26 elements (2 no s'han pogut localitzar) que componen *Temps modernes et Tiers Monde* atesten la complexitat de la iconografia i les figuracions desenvolupades per Rayess en els anys de preguerra civil i d'enfrontament polític al Líban i Orient Mitjà, així com intenses lluites (Vietnam i guerres d'Independència) i debats transcontinentals. Les monstruoses figures d'animals es van inspirar tant en el muralisme mexicà com en el futurisme italià.



Temps Moderne et Tiers Monde ou La marche des peuples du Tiers-Monde entre le Développement et la Révolution (Temps Moderns i Tercer Món o La marxa dels pobles del Tercer Món entre el desenvolupament i la revolució), i d'una sèrie de 26 collages i laca sobre fusta, 1974. Col·lecció privada



Temps Moderne et Tiers Monde ou La marche des peuples du Tiers-Monde entre le Développement et la Révolution (Temps Moderns i Tercer Món o La marxa dels pobles del Tercer Món entre el desenvolupament i la revolució), Signat i datat, 1974-1975. Llegat de l'artista i de la Sfeir-Semler Gallery, Beirut/Hamburg

Els motius caricaturescos i recurrents (per exemple, els 'caps ficats als peus' mofant-se de l'estupidesa ideològica i dels quals 'pensen amb els peus') van imposar un vocabulari plàstic, singular i poderós.

Temps Moderns i Tercer Món o La marxa dels pobles del Tercer Món entre el desenvolupament i la revolució, 1974-1975

Temps Moderne et Tiers Monde ou La marche des peuples du Tiers- Monde entre le Développement et la Révolution (Temps modernes i Tercer Món o La marxa dels pobles del Tercer Món entre el desenvolupament i la revolució) van remetre a la pel·lícula homònima de Charlie Chaplin,

artista apreciat i figura molt reconeguda per Rayess, al qual representarà sovint al llarg de la seua obra. Principalment en l'àmplia seqüència de collages dels anys 90, on es mostren igualment les lluites polítiques d'aquells anys en el Líban i en el món àrab. Aquestes xicotetes pintures-collages d'acabat preciosista van condensar i van simbolitzar l'espai transhistòric (la tarima, el podi i les parets on es van desplegar eslògans i projeccions), les multituds i les figures (ací transcontinentals) de la revolució. Estaven molt inspirades en l'espai i estil de la miniatura, que va experimentar una notable renovació a Algèria en l'obra de Mohammed Racim o Mostepha Dajaout, per a qui Rayess va escriure el prefaci del catàleg de l'exposició a Dar El Fan al maig de 1973.

CATHERINE DAVID

Historiadora de l'art i comissària d'exposicions, Catherine David ha sigut fins a juliol del 2021 directora Adjunta del Musée National D'Art Moderne-Centre Georges Pompidou i cap del Departament d'Investigació i globalització, on ha encapçalat un programa internacionalment divers.

Anteriorment va ser curadora en el MNAM Centre Pompidou (1982-1990) i la Galerie Nationale du Jeu de Paume (1990-1994) a París; directora artística de Documenta 10 a Kassel, Alemanya (1997) i directora de Witte de With, Rotterdam, Països Baixos (2002-2004).

Els seus projectes curatorials recents inclouen, entre altres, *Syed Haider RAZA* (1922-2016), MNAM Centre Georges Pompidou (2023); *FU. The Art of IUAN ǰAI, NTMoFA*, Taichung, Taiwan (2022); *Juliao SARMENTO. Abstracte, blanc, tòxic i volàtil*, Museu Berardo, Lisboa (2022); *BAGY AUNG SOE* (1923-1990), MNAM Centre Pompidou (2021); *WANG YIN 2021*, Edifici A07, Pequín (2021); *IUAN ǰAI*, MNAM Centre Pompidou (2020); *Latiff Mobidin: Pagament Pagament* (1960-1969) MNAM Centre Pompidou, París (2018); *Memories from the futures-Indian Modernities*, MNAM Centre Georges Pompidou, París (2017); *Dia Al-Azzawi: A Retrospective (des de*

1963 fins demà), Mathaf and Al Riwaq, Doha (2017); *Wifredo Lam*, MNAM Centre Georges Pompidou, París (2015) i MNCARS – Museu Nacional Centre d'Art Reina Sofia; *Unedited History* Iran 1960-2014, Musée d'Art moderne de la Ville de Paris i MACCI, Roma (2014); *ADACH Platform for Visual Arts*, 53rd Venice Arts Biennale (2011) i *Hassan Sharif: Experiments & Objects 1979-2011*, Qasr al Hosn, Abu Dhabi (2011). Entre 1997 i 2006 va desenvolupar el projecte *Representacions Àrabs Contemporànies*, una coproducció de la Fundació Antoni Tàpies, Barcelona; Arteleku, Sant Sebastià; UNIA arte y pensamiento, Sevilla i Witte de With, Rotterdam.

Després d'un profund i extens treball a Amèrica Llatina en les dècades dels huitanta i noranta, des de fa més de dues dècades Catherine David ha contribuït —amb especial interès en el món àrab, però també a l'Índia i la Xina—, a un enteniment més profund i inclusiu de la modernitat, més atent a la seua ineludible heterogeneïtat formal i conceptual.

ACTIVITATS

Presentació de l'exposició comissariada per Catherine David al voltant de l'artista Aref El Rayess, amb una àmplia selecció d'obra realitzada entre 1958-1978.

Data: 10 de maig 2023, 19 h

Lloc: Auditori Carmen Alborch

Institut Valencià d'Art Modern
Centre Julio González
Guillem de Castro, 118
46003 València

Contacte:
Departament de Comunicació
comunicacion@ivam.es
T. 963 176 600

IVAM