

llenguatges escultòrics, reflectix el treball d'este artista clau en l'alliberament de l'escultura a partir de finals de la dècada dels anys seixanta, quan desenrotlla la seua sèrie de *Table Pieces* o construccions sobre taules, a través d'un recorregut de trenta escultures, agrupades per la seua afinitat de materials o de plantejament, que comprén fins als seus últims descobriments en acer galvanitzat i que ocupen la Galeria 1 i l'esplanada del museu.

Emma Dipper, 1977



Task (Treball), 2005

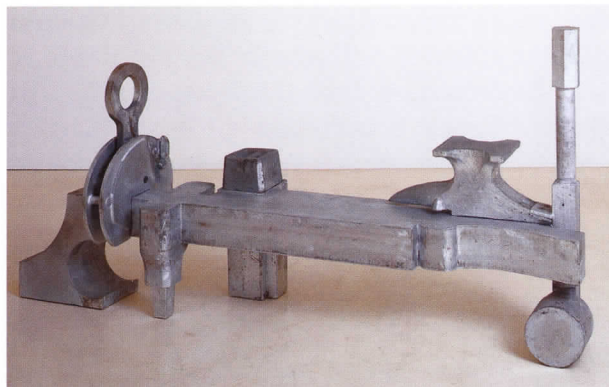


Table Piece 'Catalan Maid' (Table Piece "La criada catalana"), 1987-88

Straight On (Tot recte), 1972



INSTITUT VALENCIÀ D'ART MODERN

2 JUNY - 4 SETEMBRE 2005

Guillem de Castro, 118 - 46003 València
Tel. 96 386 30 00 - Fax 96 392 10 94 - E-mail: ivam@ivam.es

<http://www.ivam.es>

De dimarts a diumenge de 10 a 20 hores
Diumenge, dia del Museu, entrada gratuïta
Dilluns tancat

ANTHONY CARO

Patrocina

IVAM Institut Valencià d'Art Modern
GENERALITAT VALENCIANA
CONSELLERIA DE CULTURA, EDUCACIÓ I ESPORT

 **Bancaixa**

Anthony Caro (Londres 1924) realitza les seues primeres escultures el 1946, després d'haver iniciat estudis d'enginyeria. El 1947 comença la seua formació a la Royal Academy Schools de Londres i entre 1951-53 assistix Henry Moore en el seu estudi. A finals de la dècada dels cinquanta s'allunya de la seua etapa figurativa i atorga a la seua escultura un estatus propi i independent sense pretensions d'imitar la realitat. Este període coincideix amb el seu viatge als Estats Units, on descobreix l'obra de David Smith, escultor que introduïx per primera vegada l'escultura en ferro soldat en este país. A partir d'esta trobada Caro abandona l'escultura tradicional en metall per a construir obres abstractes a partir de materials industrials. Les seues escultures passen a definir un espai físic únic i funcional. Caro incorpora així mateix la força creativa dels constructivistes russos, de Giacometti, de l'escultura de Picasso, de Julio González.

Xanadu, 1986-88



Amb este tomb radical Caro reprén i porta a terme la trajectòria de Moore cap a l'abstracció total, sense referències figuratives, trau el màxim partit a materials com bigues, tubs d'alumini o planxes d'acer, i preferix l'*assemblage* a l'escultura i el modelatge.

Caro presta especial importància al procés de soldadura com a recurs d'unificació dels elements d'una composició i es deixa guiar per la naturalesa d'estos materials i per les possibilitats i les limitacions de la tècnica. Pinta l'obra ja acabada en colors brillants, la qual cosa confereix a les seues obres una levitat independent del volum.

Caro destaca entre els escultors contemporanis en el seu desafiament a la tradició del "pedestal", ja que utilitza el sòl com a base a fi d'involucrar més íntimament l'espectador en l'espai de l'escultura. Fa també xicotetes escultures-taules, bronzes, i el 1989 realitza unes construccions arquitectòniques que denomina "esculti-



Night and Dreams (Nit i somnis), 1990-91

tures". Al llarg de la seua carrera Caro ha intentat constantment noves formes de treball i nous materials com el paper, la plata o la ceràmica.

Algunes de les seues exposicions més importants inclouen retrospectives al Museum of Modern Art de Nova York (1975), a la Tate Gallery de Londres (1991), al Mercat de Trajà a Roma (1992), al Museu d'Art Contemporani de Tòquio (1995) o a la National Gallery de Londres (1998).

Ha rebut nombrosos premis i guardons, entre els quals destaquen el Premi d'Escultura David Bright en la *Biennale di Venezia* de 1966 i el Praemium Imperiale per l'escultura a Tòquio el 1992 i va ser nomenat Chevalier des Arts et Lettres de França el 1996. Així mateix, ha sigut condecorat per diverses universitats dels Estats Units i d'Europa. Artista polièdric i versàtil, Caro ha col·laborat també amb l'arquitecte Norman Foster en la construcció del Millennium Bridge, el pont londinenc que connecta la Tate Modern amb el barri de St. Paul.

Esta exposició, la primera presentació museística de l'obra d'Anthony Caro en el nostre país i que s'emmarca dins del programa expositiu de l'IVAM centrat en els nous