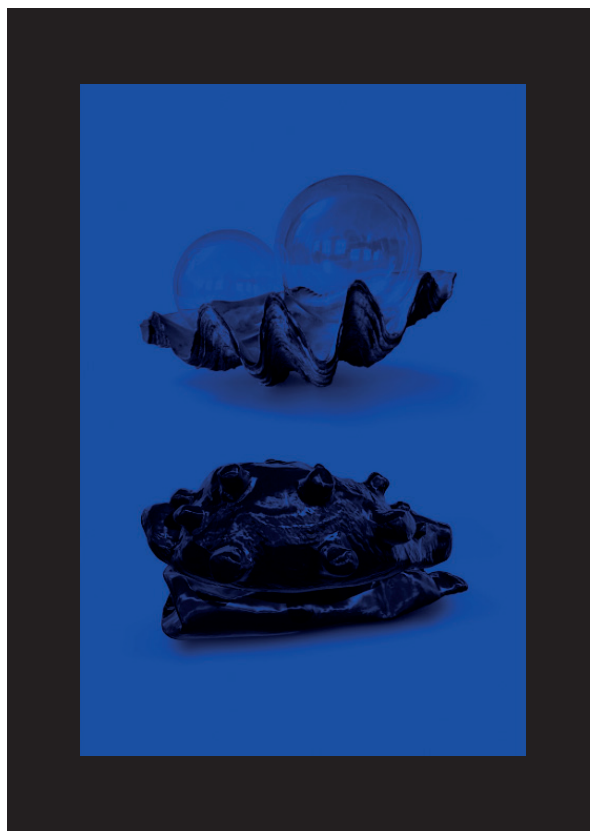


# Territoris en trànsit: Solo duo. Anna Talens i Mar Guerrero.

Del 26 de febrer 2026 al 28 de juny 2026



Composició realitzada per Antonio Ballesteros a partir de *Ensamblajes fósiles. Fósil núm. 1*, 2025, de Mar Guerrero, i *Alegoría de la fugacidad*, 2025, d'Anna Talens.

Lectura fàcil  
Centre Julio González

IVAM

L'IVAM vol fer accessible la cultura a les persones amb dificultats de comprensió. Per això fa anys que treballa amb Plena inclusió Comunitat Valenciana que li està ajudant a posar en marxa el seu pla d'accessibilitat universal. Plena inclusió Comunitat Valenciana és una organització que treballa amb persones amb discapacitat intel·lectual. Un dels mètodes que existeixen per a fer textos accessibles és la lectura fàcil. La lectura fàcil és una manera d'escriure textos de manera més senzilla per a comprendre'ls millor. La lectura fàcil facilita la comunicació i la lectura i és bona per a moltes persones. Per exemple, persones amb discapacitat intel·lectual, persones que venen d'altres països i no coneixen l'idioma. També és bona per a turistes, persones majors o persones a qui els costa llegir o escriure o que no saben fer-ho.

Institut Valencià d'Art Modern  
Centr Julio González  
Guillem de Castro, 118  
46003 València

Contacte:  
educacion@ivam.es  
T. 963 176 600

# Territoris en trànsit: Solo duo. Anna Talens y Mar Guerrero.

Títol d'este projecte:

Territoris en trànsit:  
Solo duo.

**Trànsit:** significa que està en moviment o que canvia.

Nom d'esta exposició:

Entre el **far** i l'**abisme**.

**Far:** és un edifici amb llum que guia als vaixells.

Nom de les artistes:

Anna Talens i Mar Guerrero.

**Abisme:** és un espai profund i desconegut.

## Introducció

En este projecte treballen 2 artistes sobre un mateix tema desde el seu propi estil d'art.

En primer lloc, l'exposició

es presenta a l'**IVAM**.

En segon lloc, l'exposició es porta

a un altre museu que participa en el projecte.

**IVAM:** és el nom d'aquest museu. I significa Institut Valencià d'Art Modern.

En esta exposició,

les 2 artistes són:

- Anna Talens.
- I Mar Guerrero.

Este projecte té diversos objectius:

- Juntar a 2 artistes diferents que treballen de manera semblant.
- Donar suport a alguns jóvens artistes.
- Donar suport a artistes amb experiència que encara treballen la seua carrera.
- Donar a conéixer les seues obres.
- I entendre millor el món actual.

L'exposició tracta alguns temes:

- La sostenibilitat.  
La sostenibilitat és cuidar el planeta.  
Per exemple, no contaminar o usar menys plàstic.
- El territori.  
El territori és l'espai on viuen les persones i on es relacionen.
- La inclusió.  
La inclusió és quan totes les persones poden participar i ser presents en activitats o espais.  
Este projecte també busca crear una xarxa de col·laboració.

Això significa que vol unir un grup de persones o entitats per a treballar juntes i enfortir l'art.

Per aixó les exposicions es fan en diferents llocs.  
I participen artistes de diferents llocs.  
Per exemple, Mar Guerrero es de Mallorca  
i Ana Talens de València.

L'IVAM va elegir a Anna Talens  
que és una artista de Carcaixent.

**Es Baluard** va triar a Mar Guerrero  
que és una artista de Palma.

Este projecte comença amb una exposició  
que es diu **Entre el far i l'abisme**.

El tema d'esta exposició és la mar.

La mar és important a València i a Palma  
perquè están pegats a la mar.

Cada artista crea les seues obres  
amb este tema.

La **comissària** d'esta exposició  
és Alicia Ventura.

### **Recorregut de l'exposició.**

En entrar en la primera sala hi ha una **vitrina**.

Els objectes d'esta **vitrina**  
ajuden a entendre l'exposició.

Són un exemple del que veuràs  
durant el recorregut general.

Veiem objectes de les 2 artistes.

**Es Baluard:** és un museu d'art actual que està en Palma de Mallorca.

**Comissària:** és la persona que organitza i pensa l'exposició. I coneix molt bé les obres que s'exposen i la seua història.

**Vitrina:** és una taula de vidre on es mostren objectes valuosos.

## Sala 1

En esta sala s'arreguen 2 idees:

El far i l'abisme.

### 1. El far

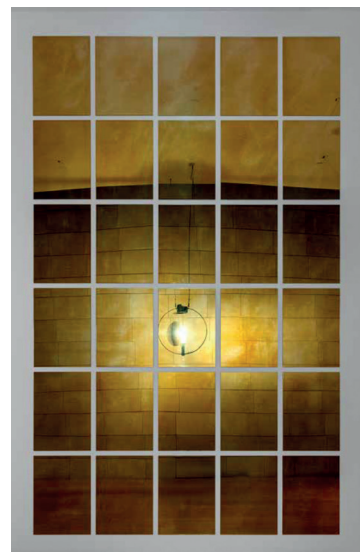
Ana Talens usa el far  
per a representar el que coneixem  
i el que ens dona seguretat.

Veiem una obra que es diu  
[Alba mobile](#) de l'any 2019.  
I té 30 espills de color **ocre**  
i una llum que gira.

Ací la llum del far  
no guia vaixells a la nit.  
La llum del far entra  
per les finestres de les cases  
com si foren rajos del sol.  
Això ens fa pensar  
en el pas del temps.

Este far ens recorda les coses  
que són pròximes i familiars.  
I pensem en les coses que sentim  
al lloc on vivim.

**Ocre:** és un color.  
Es forma al unir el  
color groc i el marró.



Títol: [Alba mobile](#)

Artista: Anna Talens

Any: 2019

## 2. L'abisme

En l'obra l'abisme  
és un lloc profund i desconegut.

Hi ha una obra que es diu [Falsas sirenas](#).  
I ens mostra la vida  
que està amagada en la mar  
amb 3 figures de fusta.  
És la part més desconeguda de la mar.

Mar Guerrero usa la fusta  
que la mar ha desgastat amb l'aigua.  
I sobre eixa fusta posa formes  
que pareixen animals i plantes de la mar.

Les formes es fan amb una màquina  
que fa objectes capa per capa.  
Això es diu impressió 3D.

Capa per capa significa  
que crea un material damunt d'un altre  
fins que es forma una figura.

Les figures imiten coses que viuen la mar.  
El material que usa per a això  
són restes de la mar.  
Per exemple, ostres i clòtxines.

El treball de Mar Guerrero es centra  
en usar el fem que hi ha en la mar.



Figura 1

Títol: [Falsas sirenas](#)

Artista: Mar Guerrero

Any: 2025

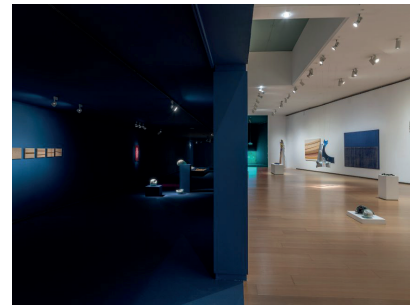
Per exemple, els plàstics i la fusta.  
La seua obra combina la ciència i l'art.  
I ens ensenya animals i plantes  
que viuen junts i formen paisatges.

El far i l'abisme ens mostra  
com els humans ens relacionem  
amb l'espai i la naturalesa.

## Sala 2

Esta sala es divideix en 2 espais:

- Un espai és un passadís fosc que representa la mar profunda.
- I l'altre espai està il·luminat que representa la superfície de la mar.



## Sala 2.

### La superfície de la mar.

En este passadís veiem diverses obres.

Obra 1.

Horizonte de Luna de l'any 2025.

L'artista és Anna Talens.

L'horitzó és la línia que veiem  
on el cel i la mar pareixen unir-se.  
Veiem una obra d'art  
formada per molts fils de plata.



Autora: Anna Talens

Títol: [Horizonte luna](#)

Any: 2025

Estos fils brillen i donen llum  
com la del sol i la lluna sobre el mar.

Obra 2.

### [Collar de sirena.](#)

L'artista és Anna Talens.

Veiem una corda de vaixell pesada.  
La corda i altres materials  
s'uneixen i formen una xarxa de pesca.

L'obra pareix un collaret lleuger.  
I per això, es crea una mescla  
de materials pesats i lleugers.

Obra 3.

### [Estratigrafía de una duna.](#)

L'artista és Anna Talens.

Estratigrafia significa capes.  
Per exemple, les capes d'una duna.  
I una duna és una muntanya d'arena.  
L'artista usa teles per a presentar  
les capes de la duna.

Obra 4.

### [Acariciar un campo peligroso.](#)

L'artista és Anna Talens.

Usa teles i alfilers per a crear paisatges.  
Els alfilers són objectes xicotets  
que s'usen per a subjectar roba o teles.



Autora: Anna Talens

Títol: [Collar de sirena](#)

Any: 2009



Autora: Anna Talens

Títol: [Estratigrafía de una duna](#)

Any: 2020



Autora: Anna Talens

Títol: [Acariciar un campo peligroso.](#)

Any: 2020

Obra 5.

### [Bestiario del océano profundo.](#)

L'artista és Mar Guerrero.

Un Bestiari és un conjunt d'animals.

L'obra mostra figures de animals que están fetes amb materials de la mar. Eixes figures imiten animals desconeguts que viuen en la mar profunda.

Estos animals són inventats.

I apareixen en la superfície de la mar perquè els humans danyen la mar.

Obra 6.

### [Ensamblajes fósiles.](#)

L'artista és Mar Guerrero.

Assemblatjes són un conjunt de coses que estan juntes en un mateix lloc. Els fòssils són restes de sers vius que van morir fa molt de temps.

En l'obra veiem figures xicotetes.

Estes figures es formen en ajuntar els residus de la mar. Les figures pareixen fòssils.

Veiem la unió de materials naturals i materials creats pels humans.



Figura 8

Autora: Mar Guerrero

Títol: [Bestiario del océano profundo.](#)

Any: 2025

Obra 7.

En les colisions domesticades  
veiem figures de vidre bufat,  
peces de cotxe i pèl de gos.

Les colisions domesticades són danys  
que l'activitat humana causa.

El vidre bufat és vidre calent  
que se li dona forma amb l'aire.  
Amb este vidre es fan recipients.

L'obra es diu [Doble Eclipse](#).

I veiem varies figures.

L'artista és Mar Guerrero.

Veiem com el que fan les persones  
els afecta també els animals.

Es pareix a l'obra de Falsas sirenas  
però amb altres materials.

Per exemple, vidres i peces de cotxes.

## **Sala 2.**

### **La mar profunda.**

En este passadís veiem  
la profunditat de la mar.

Hi ha animals i plantes que no coneixem.

Són sers que poden viure baix la mar.

Les artistes s'inventen estos sers.



Figura 31

Autora: Mar Guerrero

Títol: [Doble eclipse](#).

Any: 2026

Alguns sers vius produïxen llum.  
I significa que els sers vius  
poden brillar en la foscor.

En este espai més fosc  
veiem també una obra diferent  
de Mar Guerrero i de Carles Oliver.  
És una obra amb so.

Mostra els sons de la mar  
que les artistes s'han inventat,  
no són reals.

### Final de la sala 2

Al fons de la sala central  
hi ha un vídeo de Mar Guerrero.  
El vídeo es diu [Donde nada lleva a nada](#).  
I mostra el moviment de la mar.

En el vídeo apareix una tela densa.  
La tela té una imatge de la mar  
i està dins d'ella.

La tela es mou igual que les ones de la mar.  
I al tindre els mateixos colors que l'aigüa  
pareix que forma part de la mar.  
També ens fa pensar en els plàstics  
que contaminen la mar  
i afecten les plantes i als animals.



Autora: Mar Guerrero

Títol: [Donde nada lleva a nada](#)

Any: 2016

## Resum

L'exposició és un espai  
on pensar en la mar  
i els danys del ser humà.

El mar és un territori  
on passen moltes coses.  
Per exemple, hi ha vida.  
I el mar també té els records  
de les persones.

En recórrer la sala veiem idees  
que destaquen per ser contraries:

- La superfície i la profunditat de la mar.
- La llum i la foscor.
- El que coneixem i el desconegut.

Les obres mostren diferents paisatges  
diferents materials i diferents estils.  
Però les obres d'Anna i Mar s'uneixen  
perquè totes es relacionen amb la mar.

La mar unix dos llocs diferents:  
València i Palma de Mallorca.  
I desde 2 artistes diferents.

**Territoris en trànsit: Solo duo. Anna Talens i Mar Guerrero.**

Del 26 de febrer 2026 al 28 de juny 2026.

Comissariat: Alicia Ventura.

Un text de Mar Bonet, equip de mediació del IVAM.

Adaptat y validat per persones amb discapacitat intel·lectual.

Més informació en:

<https://www.inclusion-europe.eu/easy-to-read/>



GENERALITAT  
VALENCIANA

IVAM

