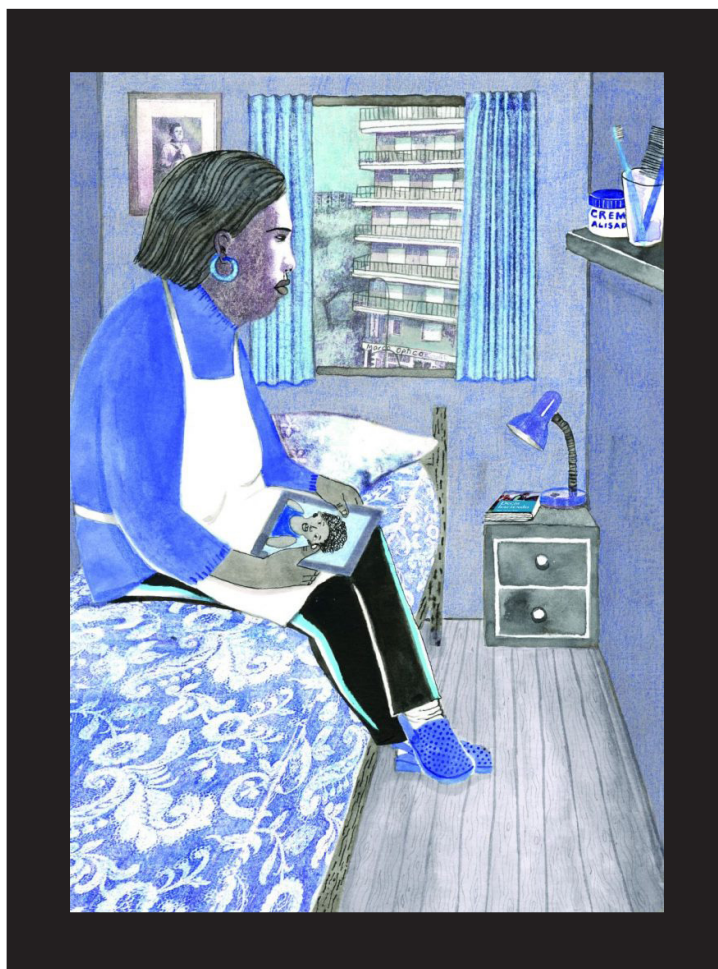


Ana Penyas i Alba Herrero. En una casa.

De l'11 de novembre al 23 d'abril de 2023



Lectura fàcil.
Centre Julio González.

IVAM

L'IVAM vol fer accessible la cultura a les persones amb dificultats de comprensió. Per això fa anys que treballa amb Plena inclusió Comunitat Valenciana que li està ajudant a posar en marxa el seu pla d'accessibilitat universal. Plena inclusió Comunitat Valenciana és una organització que treballa amb persones amb discapacitat intel·lectual.

Un dels mètodes que existeixen per a fer textos accessibles és la lectura fàcil. La lectura fàcil és una manera d'escriure textos de manera més senzilla per a comprendre'ls millor. La lectura fàcil facilita la comunicació i la lectura i és bona per a moltes persones. Per exemple, persones amb discapacitat intel·lectual, persones que venen d'altres països i no coneixen l'idioma.

També és bona per a turistes, persones majors o persones a qui els costa llegir o escriure o que no saben fer-ho.

Institut Valencià d'Art Modern
Centre Julio González
Guillem de Castro, 118
46003 València

Contacte:
educacio@ivam.es
T. 963 176 600

Ana Penyas i Alba Herrero

En una casa.

En una casa és una exposició feta per Ana Penyas i Alba Herrero.

Ana Penyas és **il·lustradora** i Alba Herrero és **antropòloga**.

Han fet l'exposició per a l'IVAM, l'Institut Valencià d'Art Modern.

Aquesta exposició estudia la societat des d'un punt de vista artístic.

En concret, parla sobre les persones que treballen en la cura i neteja de les cases.

Aquest treball el solen fer les dones i és un treball molt **precar**.

Les fotografies, il·lustracions, publicacions, documents i àudios de l'exposició es poden veure d'una forma ordenada en el temps que va des dels últims anys de la segona República fins a l'actualitat.

Una **il·lustració** és com un dibuix.

La **il·lustradora** és qui fa aquests dibuixos.

Una **antropòloga** és una persona que sap molt sobre com ens comportem els humans i com funcionen les nostres cultures.

Diem que un treball és **precar** quan el salari no és molt alt i no dona estabilitat ni seguretat a la persona treballadora.

En aquest viatge del temps veiem com ha canviat la situació laboral de les treballadores domèstiques i de les cuidadores.

També veiem les **reivindicacions** d'aquestes dones. Els **estereotips** que les han acompanyat i que s'han quedat a la societat. I les experiències que aquestes dones han viscut.

Si vols veure l'exposició de manera cronològica, des del passat fins a l'actualitat, has d'accedir des d'aquesta sala entrant per la porta de l'esquerra.

Ací està el Bloc 1 que parla sobre els últims anys de la República i les reivindicacions de les treballadores domèstiques i de les cuidadores.

El Bloc 2 està dedicat als anys després de la Guerra Civil. Durant aquests anys moltes famílies passaren fam, eren molt pobres i havien perdut moltes coses en la guerra.

Reivindicar és reclamar una cosa a la qual es considera que es té dret.

Els **estereotips** són idees o imatges que té la societat sobre algú sense que siguin correctes. Els estereotips no canvien i es repeteixen al llarg del temps.

Per això, moltes dones i xiquetes eixiren a treballar per a fugir de la pobresa de les seues cases. Se n'anaren a treballar a cases riques. Amb aquest treball començaren a dedicar-s'hi per complet a cuidar una família que no era la seua. Ja no tenien temps lliure per a elles mateixes. Així ho conta Ana Penyas en les seues vinyetes.

A la dreta, està el Bloc 3. Es centra en els anys 60, quan la societat canvià i moltes dones entraren al mercat laboral i començaren a treballar. Aleshores, hagueren de deixar que altres dones que no eren de la família, cuidaren de les seues cases.

En aquests anys es crea la imatge de la dona moderna que té una vida fora de sa casa, busca tindre independència econòmica i va vestida a l'última moda. Açò ho mostra la publicitat que hi ha a les vitrines i a la il·lustració que s'anomena **París**.

Tant les treballadores domèstiques com les que treballaven fora de casa buscaren tindre independència econòmica.

Les dones que treballaven en cases i feien de cuidadores ja es consideraven com dones treballadores.

Però les condicions laborals que tenien aquestes dones no eren les mateixes que tenien la resta d'oficis.

Aquesta desigualtat encara passa en l'actualitat.

Les treballadores domèstiques no tenen les mateixes garanties i fins fa molt poc de temps no tenien dret a l'**atur** ni pensió per jubilació.

Si segueixes el mur, arribaràs als anys 70.

L'obra **Transición** ensenya com en aquest temps les treballadores domèstiques i les cuidadores es reuniren a associacions de veïnes i parròquies.

A l'obra **El encierro** es mostra quin va ser el moment que va canviar tot.

Va ser quan una netejadora va morir en caure de manera accidental mentre netejava els cristalls d'una casa.

Aquesta mort va impulsar la lluita pels drets humans i la dignitat de les treballadores domèstiques.

Les dones exigiren seguretat laboral i tindre els mateixos drets que qualsevol altra dona treballadora.

L'**atur** és quan abans treballaves però ara ja no. De vegades el govern et pot donar una ajuda econòmica mentre no treballes.

L'últim mur mostra els anys 80 i 90.
Ací està la il·lustració **El desencanto**
que mostra com moltes famílies
no podien cuidar de les seues cases.

En aquesta obra podem veure una parella
en la qual, les dues persones treballen a la indústria.
El seu treball els fa difícil poder cuidar dels seus fills.
I per l'edat que tenien tampoc podien
buscar una feina nova.

Aleshores, la dona ha d'acceptar un treball
en el qual cuida una persona dependent.
Ella s'ha d'allunyar de la seua família
i cuidar d'altres persones.

Al final d'aquest mur veuràs que en l'actualitat
no sols es discrimina a les treballadores domèstiques
per formar part de la **classe obrera**.
També es discriminen perquè
moltes venen d'altres països
i tenen altres cultures.

La **classe obrera** són les persones treballadores que formen part de la classe social mitjana o baixa. Açò significa que no són rics, és gent normal o gent que pot tindre problemes econòmics.

Les lleis laborals no funcionen igual per a totes les persones i la **Llei d'Estrangeria** fa que siga difícil per a algunes persones estrangeres tindre una vida digna i bona.

La **Llei d'Estrangeria** regula els drets i les llibertats de les persones estrangeres a Espanya.

Per això, moltes dones estrangeres accepten treballs molt durs. Com per exemple, treballs en els quals cuiden de persones dependents. Açò és el que conta la il·lustració **Procesos migratorios.**

Encara que aquestes dones han vingut des d'altres països, han aconseguit reunir-se i demanar totes juntes que es milloren les seues condicions de treball.

L'exposició vol visibilitzar la situació de les treballadores domèstiques. Ho fa d'una manera respectuosa i digna, sense convertir-les en víctimes.

Aquestes dones han aconseguit formar una comunitat forta malgrat vindre de països diferents. També han aconseguit que li les escolte. Açò és el que il·lustren les vinyetes **La voz** i **¿Estamos pensando todas lo mismo?**

Ana Penyas i Alba Herrero.

A una casa. Genealogia del treball de la llar i les cures.

De l'11 de novembre al 23 d'abril del 2023.

Foto portada:

Ana Penyas. **Interna**, 2020

Un text de Mar Bonet, equip de mediació de l'IVAM.

Adaptat i validat per persones amb discapacitat intel·lectual.

Més informació a <https://www.inclusion-europe.eu/easy-to-read/>



GENERALITAT
VALENCIANA

TOTS
A UNA
veu

IVAM

FA-CT-LI-TO
El Servicio de
Accesibilidad
Cognitiva de:  Plena
inclusion
Comunidad
Valenciana

