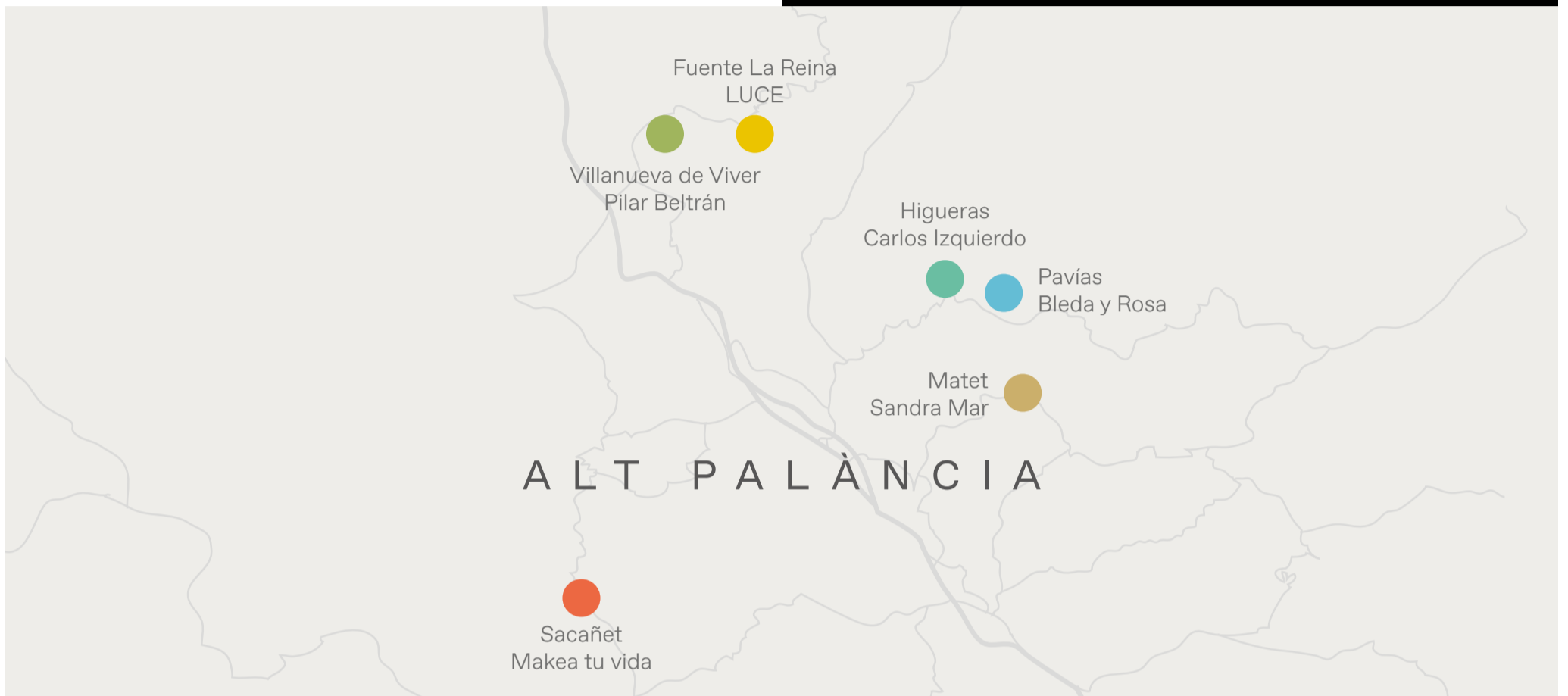


Alt Palància, Castelló



L'Institut Valencià d'Art Modern (IVAM) presenta la segona fase de *Confluències. Intervencions artístiques als pobles de la Ruta 99*, un projecte d'intervencions artístiques en els 24 pobles menys habitats de la Comunitat Valenciana. El programa, que s'emmarca en la línia *IVAM al territori*, convida a artistes i col·lectius a investigar i desenvolupar obres específiques en diverses localitats amb menys de 100 habitants de la Mancomunitat de l'Alt Palància. L'objectiu de les accions és reflexionar sobre qüestions com la perifèria, la importància dels processos, l'habitar i la memòria.

Els participants i els pobles de la Ruta 99 on intervenen són Luce a Fuente la Reina, Carlos Izquierdo a Higueras, Sandra Mar a Matet, Bleda i Rosa a Pavías, Makea tu Vida a Sacañet i Pilar Beltrán a Villanueva de Viver. La selecció d'artistes en aquestes noves poblacions inclou a persones que ja formaven part de la primera fase de *Confluències* en l'Alt Millars –com ara Luce, Carlos Izquierdo, Sandra Mar o Bleda i Rosa–; però també incorpora noves mirades –com la de Makea tu Vida o Pilar Beltrán–.

Les accions dutes a terme per l'equip d'artistes durant el procés persegueixen establir vincles amb els municipis i les persones que els habiten. A través del diàleg, l'escolta atenta i l'aprenentatge compartit, les intervencions resultants connecten l'art contemporani amb llocs no habituats a aquests llenguatges, convertint-se en activador de nous imaginaris, així com reclam de visita i descobriment. Tots els artistes han dut a terme residències en els municipis de manera que els projectes són el resultat d'un procés de contacte amb el territori.

Actualment, 180 municipis de la Comunitat Valenciana es troben en risc de despoblació. Concretament, a la província de Castelló el 60% d'aquests pobles no arriben als 200 habitants. La comarca de l'Alt Palància és una de les de menor densitat de població i major urgència demogràfica de la regió.

Projecte coordinat per **Eva Bravo**

Bleda y Rosa

Res communis, 2022

A principis dels anys noranta, a través del que acabaria sent un dels nostres treballs més significatius, *Campos de fútbol*, iniciem una reflexió sobre el pas del temps amb relació al territori i la nostra pròpia memòria. D'aquesta manera, atrets per una mena de lloc que reconeixíem propi de la nostra infància, comencem a fotografiar els camps de futbol que, situats en la perifèria de la ciutat o en xicotetes poblacions, havien perdut la seua utilitat o havien caigut en desús a causa, en gran manera, de la natalitat baixa, el desplaçament de la població cap a les ciutats grans o el desenvolupament urbanístic.

A més de les connotacions de caràcter antropològic que es desprenen d'aquella primera aproximació fotogràfica, sempre hem entès i hem tractat la porteria com un element escultòric inscrit en el paisatge, una estructura contemporània carregada de simbolisme, que ens ha permès aprofundir en la relació estreta que hi ha entre naturalesa i cultura; al voltant de la construcció i la representació del paisatge.

Torralba del Pinar-Pavías
Castelló
setembre 2021-abril 2022



- 1 *Res communis*
Torralba, Colada del Paso del Pinar
(UTM 716560, 4429035)
- 2 *Res communis*
Pavías, Vereda de las Balsillas
(UTM 715576, 4428844)

Campos de fútbol ens serveix ara com a pròleg, com a punt de partida i excusa per a generar noves vies d'investigació; el gest iniciàtic que constituïa la recerca d'aquells terrenys de joc, fa ara tres dècades, es transforma en un procés de construcció pròxim al performatiu-instal·latiu que busca multiplicar els camps de lectura dels espais.

La nostra proposta artística, que consisteix en la instal·lació de dues porteries en els termes de Torralba del Pinar i Pavías, es planteja com una intervenció efímera en el paisatge, amb la finalitat de connectar simbòlicament aquests dos xicotets municipis confrontants que, situats en la serra d'Espadà, pertanyen a comarques diferents. Aquestes escultures, que se situen en plena naturalesa i físicament distanciades per l'orografia del terreny, remarquen la impossibilitat per a la pràctica del joc, i despleguen alhora una enorme reflexió entorn del paisatge, les coses comunes i compartides.



A partir d'un conjunt d'idees entorn dels conceptes de territorialitat i béns compartits, configurem, mitjançant xarrades i lectures, caminades, esbossos, fotografies i maquetes, una sort de coreografia concebuda per a establir reflexions que permeten pensar l'espai més enllà dels paràmetres que estableix l'ordenació política del territori o la mateixa geografia dels llocs, per a imaginar altres territoris comuns possibles.





Res communis
Torralba, Colada del Paso del Pinar

A vista d'ocell, dues porteries amb una grandària reglamentària de 2,44 × 7,32 m, construïdes i transportades de manera que es puguin instal·lar sense causar cap mena de mal en l'entorn, se situen en terreny forestal, dins de l'àmbit territorial del Parc Natural de la Serra d'Espadà. Orientades una cap a l'altra, remarquen o abracen simbòlicament una porció de terreny. Els punts triats, distants però visibles entre si, elevats un poc més de 900 m del nivell del mar, estan situats a la Colada del Paso del Pinar, a Torralba, i a la Vereda de las Balsillas, a Pavías.

Una acció delimitada temporalment, una intervenció puntual en el paisatge, un procés amb vocació de projectar-se en el temps a través de les imatges fotogràfiques resultants i altres elements-documentos de registre dissenyats per a romandre-hi. Un gest des del qual apuntar o remarcar que el territori, més enllà dels seus límits politicogeogràfics, pot ser un espai d'imaginació obert a altres maneres de relació.



Res communis
Pavías, Vereda de las Balsillas



María Bleda (Castelló, 1969) i José María Rosa (Albacete, 1970) treballen de manera conjunta des de fa tres dècades i exploren, a través d'una rigorosa i profunda investigació, el vincle que hi ha entre la imatge, el lloc i la memòria. *Campos de futbol, Campos de batalla, Origen o Prontuario* són algunes de les sèries fotogràfiques més rellevants en la seua trajectòria. Amb aquestes sèries han anat desenvolupant un llenguatge propi, entre la visualitat i la textualitat, que els permet tornar una vegada i una altra sobre un dels seus focus d'interés més importants: la representació del territori.

Els seus projectes s'han presentat de manera extensa a través de nombroses exposicions individuals i col·lectives en museus, institucions culturals i galeries d'art contemporani de tot el món. Així mateix, han participat en diferents biennals d'art i festivals de fotografia internacionals. En 2008 van ser guardonats amb el Premi Nacional de Fotografia en reconeixement a la seua trajectòria artística.

Carlos Izquierdo

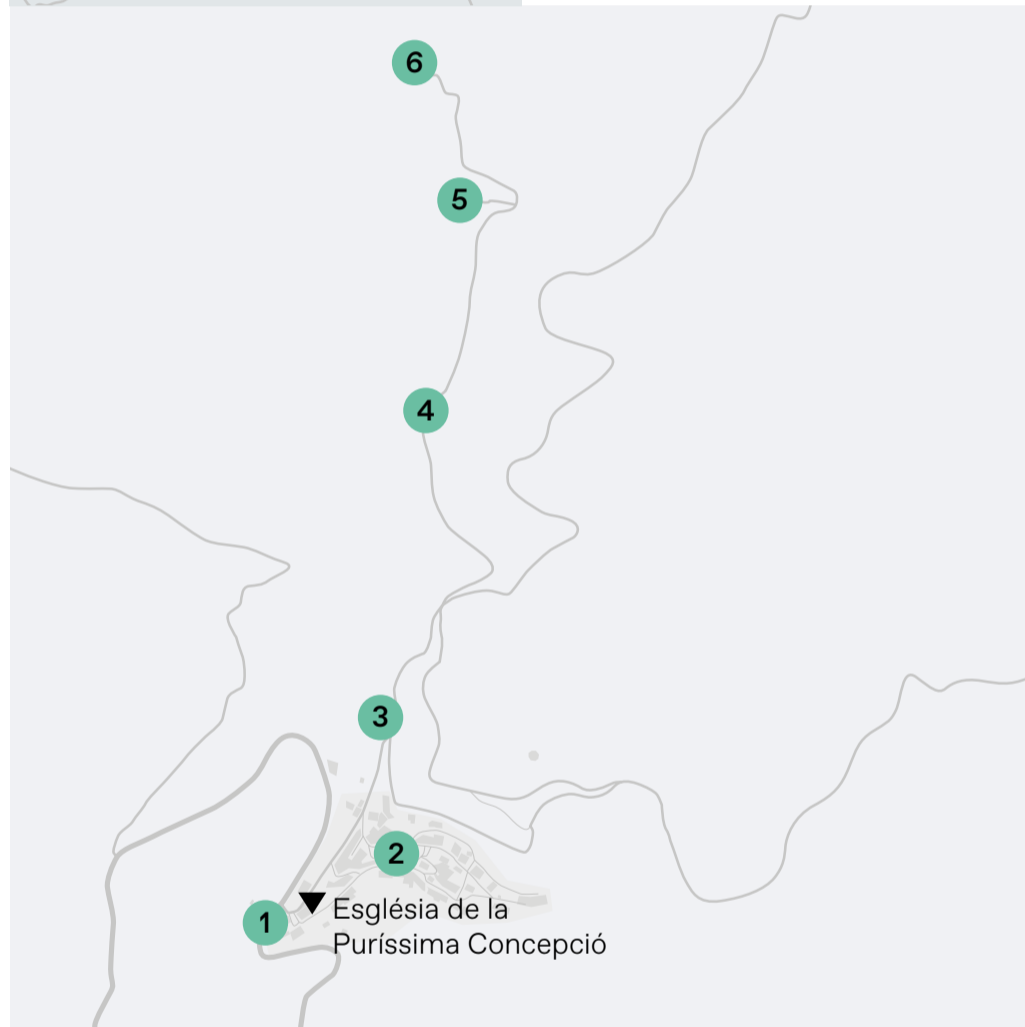
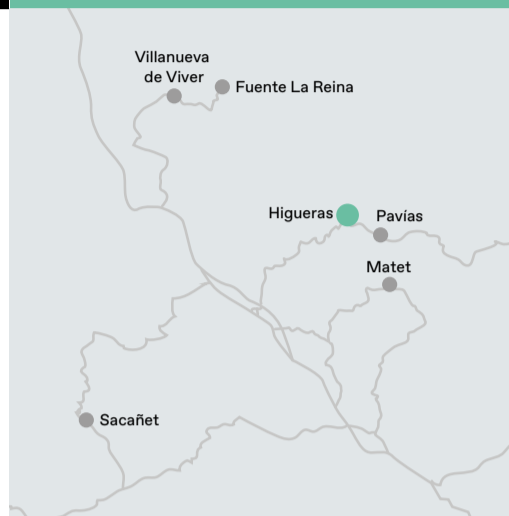
Higueras, espacio sonoro, 2022

Higueras és un municipi xicotet situat en un entorn excepcional, entre llomes, barrancs, el riu Aguanaj i una multitud de fonts naturals dins del Parc Natural de la Serra d'Espadà. La descripció pot resultar suggeridora per a la vista –i així és–, però imagineu-ho per a l'oïda: una infinitat de detalls emergeixen de l'afable silenci del lloc per a donar forma a un paisatge sonor únic i ple de vida.

Vaig conèixer Higueras el dia que començava l'hivern del 2021, en una primera visita acompanyat de Sandra Mar i que em va servir per a conversar amb Mercedes Gimeno, l'alcaldesa. Així en vaig descobrir la situació demogràfica, els llocs més importants del municipi i les activitats culturals que hi ha al llarg de l'any.

Després del primer contacte, vaig començar a vincular eixa informació amb el meu treball artístic, que parteix de l'escolta com a acció, i del so com a material amb el qual establir connexions amb el territori, la identitat i la memòria.

Higueras
Alt Palància, Castelló
desembre 2021-abril 2022



Higueras, espai sonor

1. Corneta
2. Lavadero público
3. Salimos del núcleo de población
4. Río Aguanaj
5. Fuente de la Salud
6. Parque Natural



Diàriament, durant una setmana de febrer del 2022, vaig fer gravacions sonores del municipi i de l'entorn natural. Unes gravacions de camp, que conformen en si mateixes un paisatge sonor, que són registres únics d'un lloc i un temps específics. Tenen la capacitat d'evocar situacions precises i de convertir-nos ,a través de sentir-los, en habitants d'eixe moment i eixe lloc. He d'agrair a Jaime Barrantes que m'acompanyara durant la meua estada, i que em mostrara els llocs que resultaven més interessants per a la meua intervenció.

Quan faig les gravacions, la meua actitud és la d'un agent actiu: no sols rep els sons, sinó que dirigisc l'atenció cap al que considere més atractiu o nou. Partisc d'una situació d'escolta que em permet prendre decisions sobre els llocs a gravar, la manera como enregistrar els sons i altres detalls ambientals, per a després, durant l'edició, continuar atent a allò que trobe més ressenyable i representatiu.

En el procés em pregunte com puc convertir cada habitant i cada persona que visite el municipi, en agents actius de l'escolta, perquè les meues gravacions no deixen de ser un arxiu invariable, a més de comportar-se com a registres. I, encara que la importància que tenen és que poden ser catalitzadores del territori, la identitat i la memòria, no arrepleguen la singularitat de les diferents experiències que cada persona sent quan habita un lloc.



Per a facilitar experiències pròpies d'escolta, propose el projecte *Higueras, espai sonor*, materialitzat en dos accions.

En primer lloc, a través d'una peça física: un otòfon o corneta auditiva, que servia com a «òrgan auxiliar» per a persones amb pèrdua d'audició. Ací, es transforma en element escultòric, en la materialització d'una crida a l'escolta a través d'un artefacte poètic. La peça se situa en la plaça de l'Església, on hi ha l'Ajuntament, el restaurant i conflueixen els dos carrers principals del municipi.

En segon lloc, amb un fullet que convida els lectors a recopilar el seu propi arxiu d'escoltes, que poden completar mitjançant accions i llocs suggerits, amb un passeig sonor entre el municipi i l'entorn més pròxim. Així, la proposta permet experimentar la pràctica de l'escolta d'una manera particular. Un codi QR inclòs en el fullet, permet accedir a l'arxiu sonor recopilat per l'artista durant l'estada a Higueras, al febrer del 2022.



Carlos Izquierdo (Alacant, 1982) es defineix com a compositor, artista sonor i comissari. Té quatre discos publicats que ha presentat per ciutats d'Espanya, el Canadà, Alemanya i Polònia. Ha format part de projectes de música electrònica, d'avantguarda i clàssica; posteriorment, la seua inquietud expressiva vira cap a la senzillesa i el minimalisme, i fa servir el silenci com a font creativa i s'acosta al piano per a treballar altres elements comunicatius.

Dirigeix diferents projectes de música clàssica, contemporània, electrònica i experimental, treballa amb entitats culturals, empreses audiovisuals i companyies escèniques. La seua investigació sonora aprofundeix en la interrelació de la música amb altres disciplines artístiques, en el treball amb la textura del so, els processos compositius, les formes de visualització sonora i l'ús de la tecnologia en el camp del so.

Des d'una sensibilitat cap al patrimoni i el paisatge sonor, du a terme propostes que relacionen el so amb el territori, la identitat i la memòria, convençut de la importància d'enfortir l'escolta en l'art.

Seguint la carretera N-223 fins a l'altura de Barracas, ens desviem per la CV-207 passant per diversos pobles. Continuem per una altra carretera que serpenteja fins al cementeri de Fuente la Reina. I, finalment, unes revoltes més avant, arribem a la nostra destinació.

El paisatge és de muntanya, amb molta i diversa vegetació.

Durant tot l'any, a penes hi viuen una cinquantena de persones i els carrers són ben tranquils. Des del mirador que ens rep, podem veure l'extensió del poble i comprovar com pengen algunes cases sobre el barranc de la Graja.

A cinquanta metres –no arriba– ens topem amb una torre elèctrica alta, de formigó. Una torre que transforma energia i la subministra al poble i a les poblacions veïnes.

Una de les qüestions que em sorgiren en veure la torre va ser quan hi va arribar l'electricitat? En devia recordar la data la gent més major?

Unes preguntes que em van donar la idea d'intervindre la frontera de la torre, utilitzant paraules i frases que feren referència a l'entorn, amb al·lusions a experiències directes o amb una major càrrega poètica.

Un suport, una torre, que a més de produir i transformar electricitat, emetera una altra mena d'energia, de missatge.



1 Torre Emisora
En l'entrada de la població,
carretera de Barcelona (CV-207).



Durant el mes de gener del 2022 vaig fer la meua residència a Fuente la Reina. Vaig necessitar eixe temps per a descobrir i comprendre el lloc, així com algunes dinàmiques dels habitants.

Hi hagué diverses coses que van despertar la meua atenció i que he pretés conjuminar en la proposta final. El mirador des del qual veiem el poble i que ens permet fer-nos una idea de la dimensió que té. La porta de l'església, que es troba coberta amb una xapa de metall ornamentada amb clauets, escuts i insígnies religioses, així com l'any en què es va restaurar. Una altra peculiaritat de l'església és que les campanes no deixen de sonar mai. Qui hi viu tot l'any, pel costum, ja ni les sent.

També em vaig fixar en la parada de l'autobús, tal vegada per ser un dels elements més moderns de l'entorn. Una parada que és comuna a la d'altres pobles. Les parets de metacrilat que la formen estan plenes de restes d'adhesius, únics testimoniats dels cartells col·locats, sobretot, durant l'època estival.

Però als carrers de Fuente la Reina trobem altres rètols que sí que perduren, elaborats amb la tècnica de la forja, com «Villa Moliner», o alguns números de casa, adossats a les fronteres i murs d'algunes vivendes.

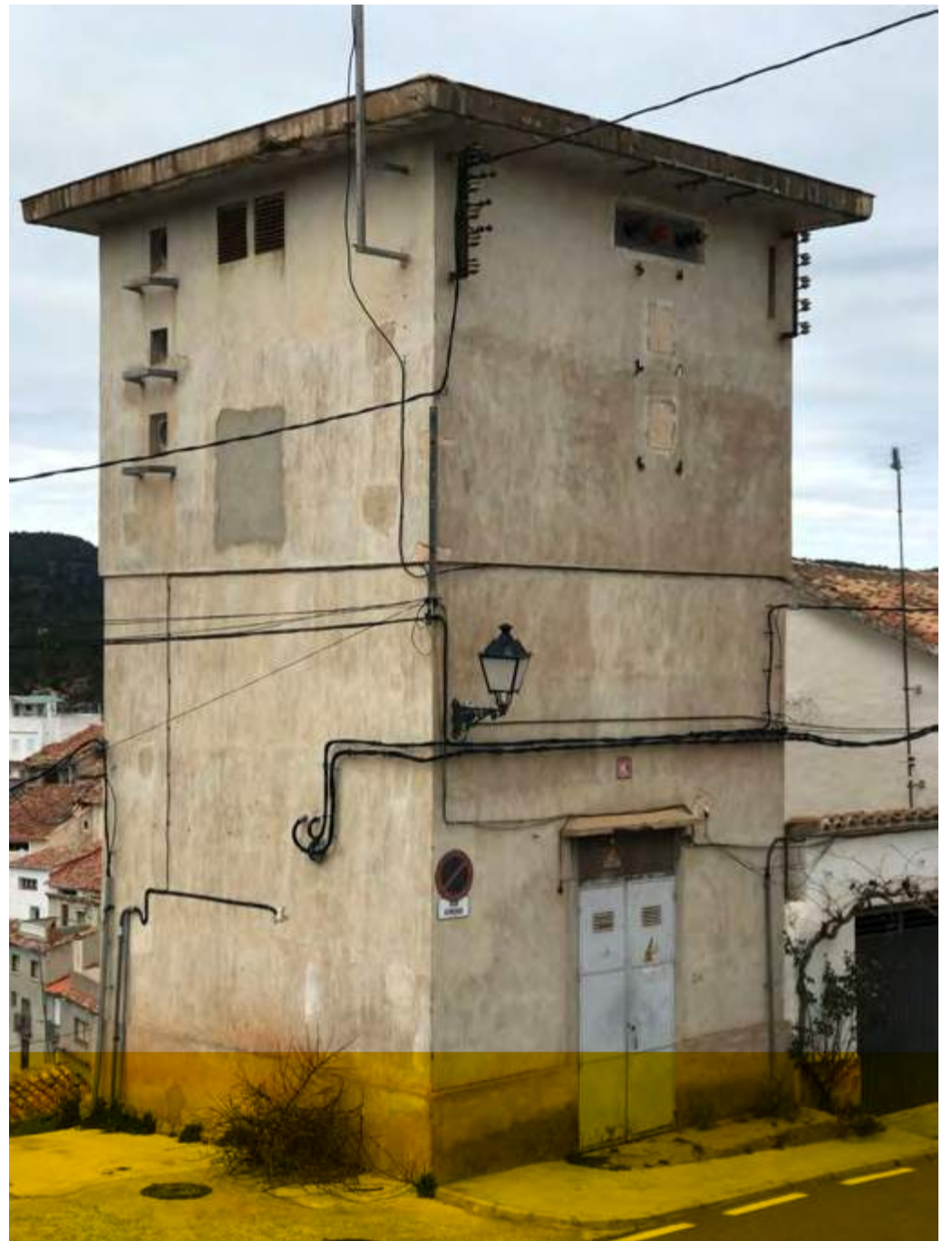


Durant la cerca em vaig fixar en la torre elèctrica que trobem a l'entrada del poble, una torre de formigó de dimensions grans que resulta dissonant en l'entorn. Amb la intenció d'integrar-la, utilitze la tècnica de la forja, comuna als carrers de Fuente la Reina, per a col·locar una sèrie de textos i paraules. Per a fer-ho, faig servir la soldadura i el corbament de metall, acostant-me al més possible a la manera de fer tradicional. Amb ajuda d'escales i bastiments fixem les peces utilitzant el trepant.

La intervenció consisteix a afegir a una estructura funcional tan important com és la torre elèctrica –que transforma i genera electricitat per al poble i els pobles veïns–, una construcció emissora de missatges amb els quals descriure l'entorn. Missatges explícits i poètics, que vagen de la cosa general a l'específica. La torre transformadora esdevé, al seu torn, un element emissor de missatges relacionats amb el que allí ocorre.

Per a col·locar les peces s'han tingut en compte els diferents elements que conformen la torre: des de la ubicació de la porta o finestra, fins a la grossària dels murs i la posició dels cables. Tenint en compte eixos condicionants, s'ha intervingut en les dos cares més visibles. També s'ha cuidat la distància entre les peces i la paret, perquè, en dies assolellats, puguem fruit-ne dels reflexos.

Una de les frases triades és «Camino dibujado por el sol», que fa referència a un passeig que vaig fer pels voltants de Fuente la Reina. El traçat del passeig el van definir els primers raigs de sol projectats a les muntanyes. «Agua lleva y corro con ella» és un vers que pertany a un poemari titulat *Cromosoma FLR* d'Amparo Peiró Benedicto, veïna de Fuente la Reina. I la tercera frase seleccionada, «Las campanas no dejan de sonar», fa referència a la memòria de la població. Una veïna, ja morta, va demanar que no deixaren de sonar mai perquè, quan es desvetlava a mitjan nit, li agradava saber l'hora. Una anècdota que em va contar l'alguatzil del poble, Mariví.



El treball de LUCE (València, 1989) naix lligat a l'àmbit de la ciutat i la tipografia. La seua obra investiga les associacions que es generen entre art i entorn, fomenta la comunicació amb la ciutat i convida a explorar-la per a comprendre, no sols com funciona, sinó de quina manera ens relacionem amb ella. El seu quefer es basa en l'experiència i es tradueix en intervencions subtils en el mobiliari urbà i peces creades a partir d'objectes que troba durant les seues derives per la ciutat, en les quals es revelen una capacitat sorprenent de detectar elements excepcionals i una profunda curiositat per treballar amb contextos i mitjans inèdits. La dualitat entre grafit i escriptura s'estén per la seua obra per a donar lloc a un cos de treball en què les idees són transmises a través de les paraules, les quals són generadores d'unes històries que posen en relació elements, com un carrer i un nom –el seu en moltes ocasions–, o un objecte i una temporalitat específica. LUCE torna a significar objectes amb les seues accions, normalment documentades en fotografies, i recorre a la repetició perquè la seua pràctica es torne recognoscible i fomenta el desenvolupament de nous discursos.

Col·laborador en la producció i muntatge: LLEBRER (València)
Agraïments a Iberdrola, Distribució Elèctrica.



Makea tu vida

La _____ del pueblo, 2022

Sacanyet
Alt Palància, Castelló
desembre 2021-abril 2022

Sacanyet és un poble de l'Alt Palància situat a 1.020 metres per damunt de la mar. De climatologia aspra i ventosa, i envoltat d'ametlers, manté actualment un cens de 60 habitants. En dies clars, es veu Penyagolosa i, inclús, la mar.

En aparença, és un poble normal, amb les virtuts i els problemes de qualsevol poble menut. La gent va emigrar, ja no s'hi produeix quasi res, només autoabastiment. Els productes hi arriben quan la gent hi va a descansar de la vida atrafegada de la ciutat. El poble s'ompli els caps de setmana, la piscina i la pista de pàdel no estan gens malament. També en festes – diuen que es menja bé de la caldera.

En el seu moment, van abastir de gel els pobles de la costa, a través de les construccions de murs de pedra seca –en forma circular i de mitja lluna– en la zona del port de la Bellida, denominades «ventisqueros». Un poble desmuntat i tornat a muntar pels avatars del nostre passat, el territori ple de cicatrius d'una guerra que es va poder evitar. Encara moltes d'eixes coses i històries són presents en els relats de la gent del poble, que ens ha convidat a conèixer els seus secrets i que ens ha obert les portes.

Però entre totes les coses que ens ha contat, n'hi ha una que hem trobat. Hi ha una cova. Però no qualsevol cova, tenen *La Cueva del Pueblo*. Les coves simbolitzen el si matern, on es gesta la vida. Van ser el primer temple de les civilitzacions passades, també primers refugis que ens van donar protecció i recer, i els llocs on es conserven les primeres expressions gràfiques de les quals tenim constància.

La cova no té nom, és del poble, és de tota la gent. Un tresor que convidem a descobrir, compartir i cuidar.



1 *La _____ del pueblo*

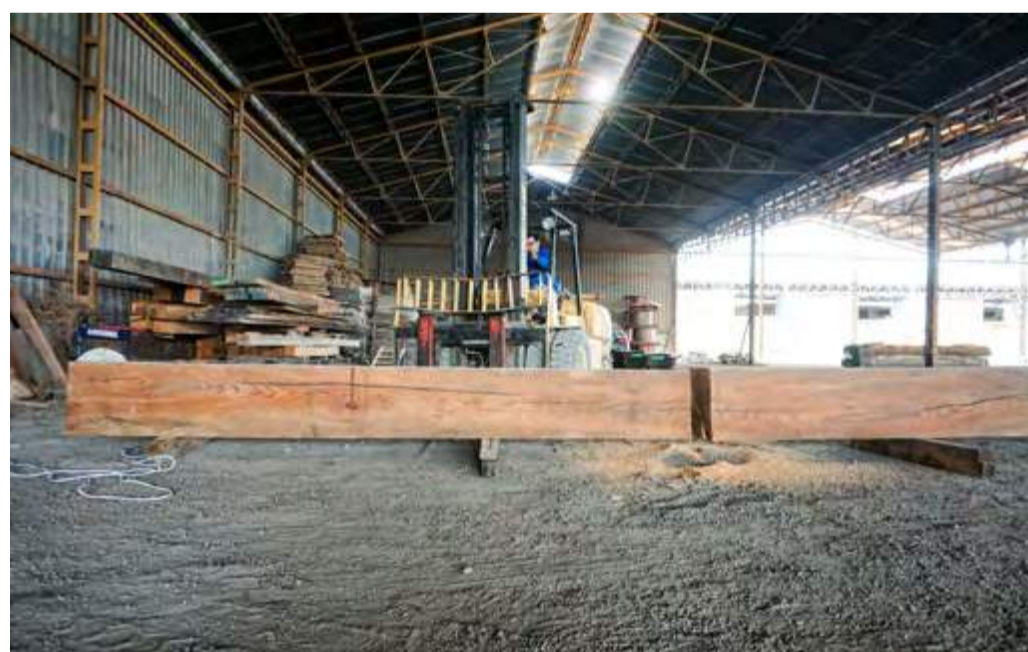
Al costat de l'entrada de la cova
39°50'57.7"N 0°42'52.9"W
39.849368, -0.714695



La manera d'abordar el projecte ha sigut a través d'observar i escoltar, per a plantejar una intervenció amb un impacte ambiental baix, que revalore els recursos de l'entorn.

Per a fer-ho, vam passejar per camins, ens endinsàrem en forats i trinxeres, pujàrem pels pous de neu i en descobrírem les fonts d'aigua pura. També vam raonar amb uns quants veïns. Les paraules de Miguel i Ernesto –alcalde i regidor, respectivament–, de Chelo –l'administrativa– i de Tono –l'artista del poble–, ens van descobrir vivències i visions diverses d'un mateix lloc. Eixes que posen damunt la taula el conflicte entre la idea romàntica i les dificultats del que significa ser del poble.

Eixa memòria oral sobre els esdevindres de Sacanyet és el material que ens ha convidat a reflexionar sobre el present i el futur de la vida en l'entorn rural, la despoblació que pateix, la intermitent vida dels carrers i camins, la falta de serveis, la manera en què es relacionen els habitants. La transformació de *ser del* poble a *estar* al poble.





La intervenció que plantegem es materialitza en un banc de fusta d'una sola peça, de vora quatre metres de llarg, amb una inscripció gravada que declara «La _____ del pueblo». Un missatge incomplet a la mitat d'un camí on hi ha un buit. Un espai obert a la interpretació lliure de les persones que hi passen i passegen.

El banc és una peça concebuda com a fita i punt d'entrada a la cova, i des d'on es pot observar el poble construït. La peça, fabricada a partir d'una gran biga de fusta de pi reutilitzada, aconsegueix un equilibri harmònic entre la visibilitat i la integració en l'entorn natural.

Makea Tu Vida som un col·lectiu que treballa en el territori que hi ha entre els mons del disseny i l'ecologia.

Les nostres pràctiques van dirigides a fomentar el disseny obert, l'intercanvi de coneixements i la creativitat col·lectiva, aplicats a la reutilització en diferents contextos i situacions.

Des de la creació com a grup d'acció en el 2006, el nostre treball ha estat centrat a generar estratègies de participació que visibilitzen la problemàtica dels residus, la conscienciació sobre l'ús dels recursos i la transformació de l'hàbitat en les seues múltiples dimensions (espai públic, comunitari i privat).



Pilar Beltrán

Acto de conciliación, 2022

EN PROCÉS

Villanueva de Viver
Alt Palància, Castelló
desembre 2021-abril 2022

«CONCILIAR és posar d'acord o en pau qui estava en desacord o en lluita.»

María Moliner

Villanueva de Viver és un poble fronterer a cavall de la Comunitat Valenciana i Aragó, un lloc d'encreuament de cultures on, en els orígens, van conuiu moriscos, jueus i cristians. M'interessa eixe caràcter fronterer i multicultural, amb tot el que això implica, quant a lloc de trobada i confrontació, alhora.

Buscant en l'arxiu històric dades sobre la població, vaig trobar diversos documents del jutjat municipal, entre els quals hi ha cinc actes de conciliació datats al començament dels anys quaranta, primers anys de postguerra... *Actos de conciliación*. M'atrauen eixos documents no només pel caràcter jurídic, sinó també per l'estètica i la poètica.

Conciliar, ser capaços d'acostar postures i arribar a acords està en la base de tota convivència. Amb eixa idea al cap he anat teixint una proposta a partir del que he sentit dir i he observat durant la meua estada. Las imatges que la conformen estan basades en xicotets actes de conciliació, a partir de gestos quotidians i elements de la naturalesa, que de manera metafòrica ens parlen de possibilitar la vida.

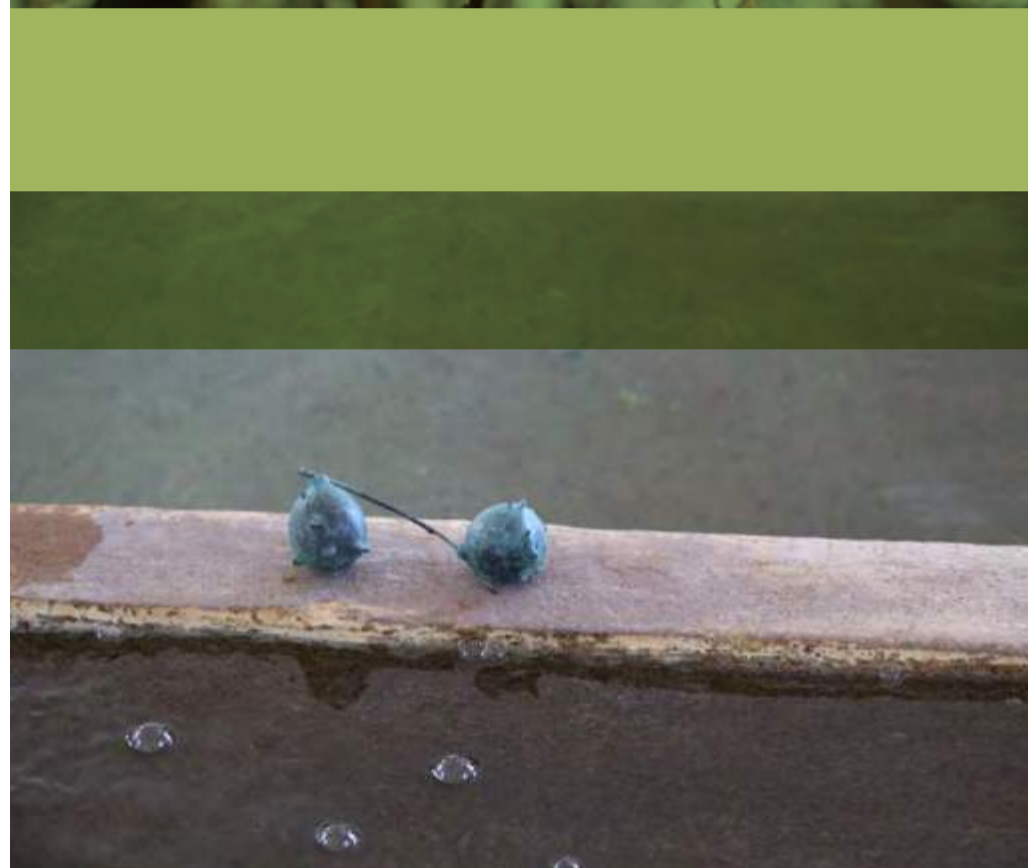
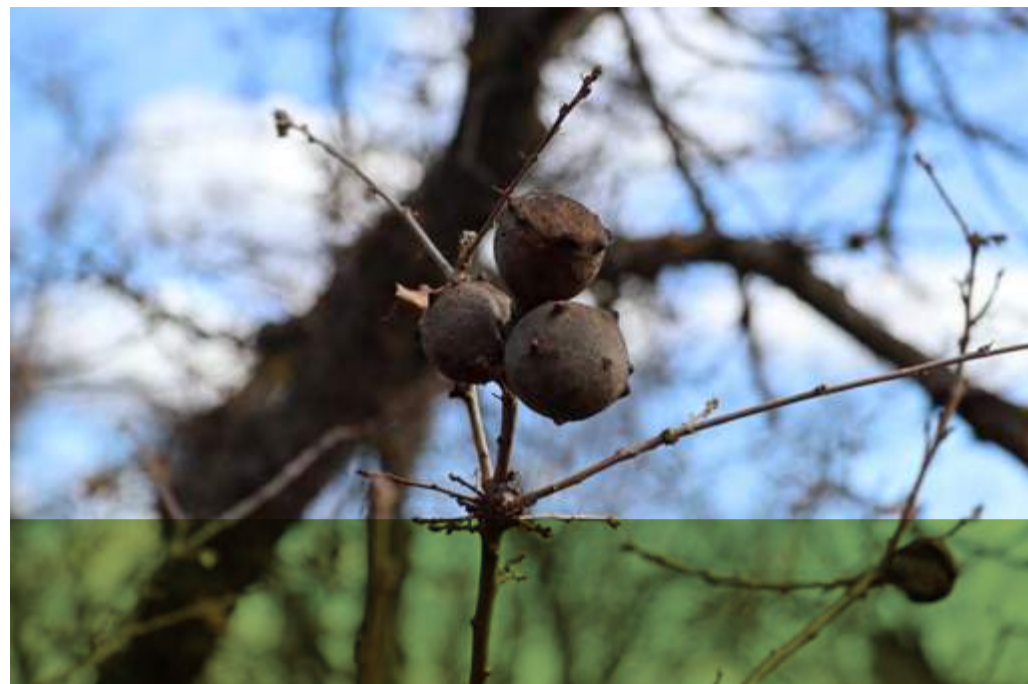




Villanueva és un poble sense riu, que es proveeix d'un brollador que hi ha prop. Dos dels meus treballs anteriors reflexionen sobre la importància de l'aigua per a la vida i qüestionen la mercantilització del recurs natural i l'entrada en borsa en el 2020, només deu anys després de ser reconegut el dret a l'aigua i al sanejament com un dels drets humans. Per això, l'aigua com a font de vida, em pareix un bon punt de partida per a arrancar el projecte.

En la meua primera visita descobrisc el llavador municipal, un espai públic, situat en el centre del poble, molt prop del bar, l'ambulatori i la botiga, que obrirà pròximament. M'agrada perquè tradicionalment és un lloc de reunió de dones que manté presència al poble (altres com el forn, la botiga o l'escola, ja han desaparegut). El llavador ja no fa olor de sabó, encara que em conten les veïnes que encara hi llaven alguna volta. Està net i té un canó per on ix aigua quan n'hi ha excedent en el depòsit municipal. Recorde llavar amb la meua àvia i ma tia en el llavador del meu poble i em ve a la cap l'olor... eixa olor de sabó de pastilla, de sabó de Marsella, sabó Lagarto, sabó Beltrán...

Des del llavador ix una ruta que porta a la font de San Roque, brollador que determinà el lloc de l'assentament en els orígens, ja que els primers moriscos en van canalitzar l'aigua per a generar una zona d'hortes que abastira la població.



El camí fins allí és molt agradable i connecta amb una senda circular que puja a les pinades; i amb una altra ruta més curta que torna cap al poble, passant per una zona de carrasques i roures carregats de gales. Les gales són estructures que desenvolupa l'arbre quan un insecte deposita larves en les gemmes o en les fulles. I s'hi dona una relació de comensalisme: l'insecte es desenvolupa dins de l'estructura que el roure crea per a ell sense que això supose cap benefici per a l'arbre (tot i que potser sí que hi ha un benefici estètic, ja que el roure s'engalana).

Les gales es presenten com una nova metàfora de conciliació, per la qual, el gran cuida el menut. Són com casetes que l'arbre prepara per a l'hoste i em fa pensar en les iniciatives municipals que es duen a terme per a adaptar les cases i facilitar així la vida de les persones més majors.



En l'actualitat, la proposta continua desenvolupant-se a través de la cerca d'un vincle entre les diferents imatges sorgides al llarg del procés i la seua adaptació de manera harmònica en el context de Villanueva.

L'aigua que dona vida, que purifica, i associat això, l'acte de llavar, fregar i rentar, donen peu a la creació d'uns sabons que inclouen la inscripció «acto de conciliación», i s'ofereixen a veïnat i a visitants, com una invitació a dialogar.

La relació entre arbre i insecte es materialitza mitjançant la reproducció de diverses gales de roure en bronze, com a homenatge a eixos arbres símbols de força i generositat i a eixe acte de conciliació natural. Una part del projecte que entronca, a més, amb una de les iniciatives de l'associació cultural el Festival Boligana, dedicada a reivindicar el paper dels insectes i els beneficis que comporten. Els organitzadors em parlaren per primera vegada de les tintes ferrogàliques i la relació que tenen amb les gales. Les tintes s'utilitzaven antigament i segurament serviren per a escriure els primers documents de la vila.



Pilar Beltrán (Castelló de la Plana, 1969) compagina la creació artística amb la docència en la Facultat de Belles Arts de València (UPV). Els seus projectes s'han presentat en moltes exposicions i formen part de diverses col·leccions.

Moltes de les sèries fotogràfiques, vídeos i instal·lacions que ha produït des de finals dels noranta, s'agrupen en l'epígraf *Other Journeys*. Beltrán hi explora la idea de *viatge* des de ben diverses perspectives: des del viatge entés com una aventura i cerca personal, fins a aspectes relacionats amb el control territorial o les crisis de refugiats.

Les seues propostes sorgeixen, sovint, de reflexionar sobre la cosa més pròxima per a entendre la globalitat, utilitzant elements (auto)biogràfics per a parlar de l'experiència col·lectiva.

L'anàlisi de les notícies en els mitjans de comunicació i el control que exerceixen sobre la informació, la relectura d'imatges de premsa i la consulta de documents d'arxiu com a constatació de la recurrència dels fets de la història, són altres elements que serveixen d'arrancada a les seues obres.

Col·laboradors en la producció
Yugo Minami y Carlos Peris
Toni Tomás (fundició)
Jabones Pardo (Madrid)

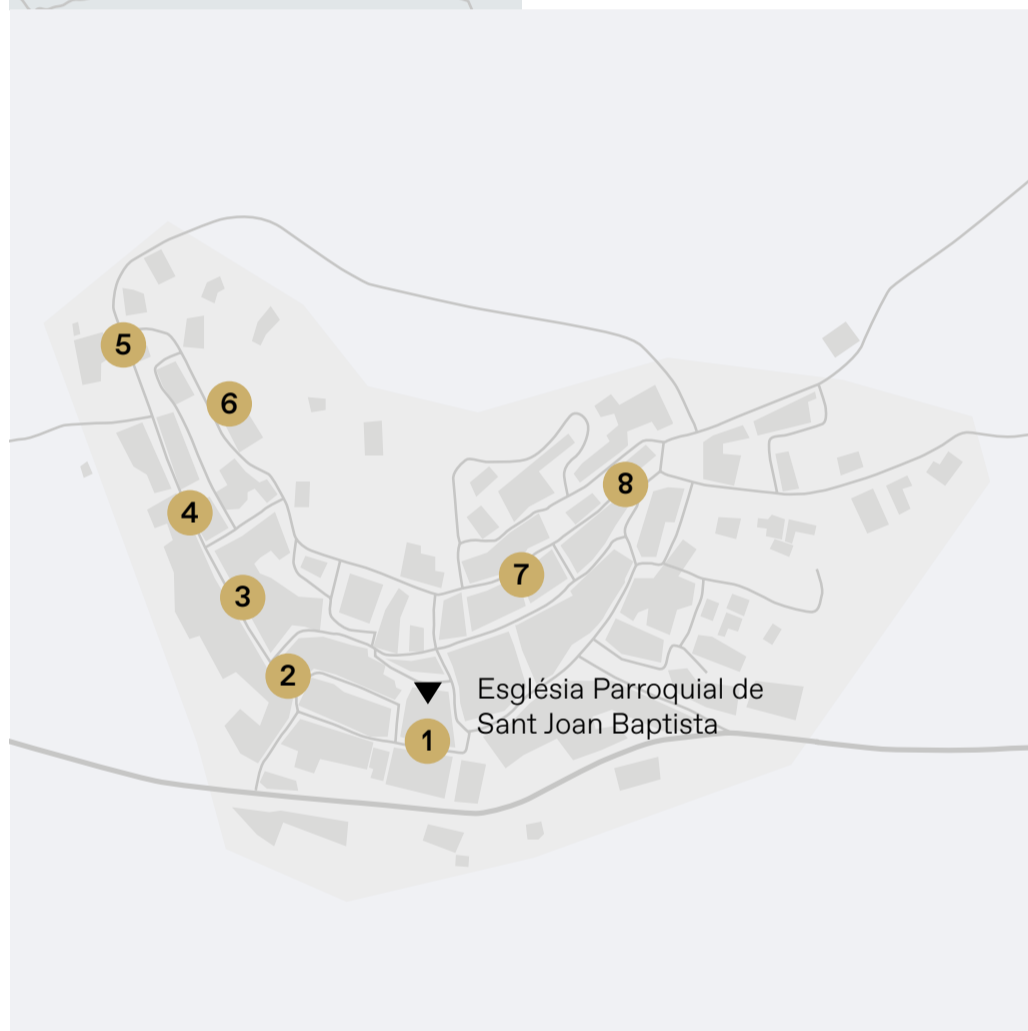
Sandra Mar

Això els sembla un conte, 2022

Matet
Alt Palància, Castelló
desembre 2021-abril 2022

Una cançó que m'agrada diu «si vas a venir, llámame, / me hago una foto y te la mando». Eixa foto que et vaig enviar no era un reclam per a veure't, sinó per a mantindre't present encara que me n'anara. Portava un collar de granadura completament calculat. Una perla, tres granets molt xicotetes de color verd clar. En ordre seqüencial com els dies de la setmana. Dilluns, dimarts, dimecres, dijous, divendres, dissabte, diumenge. I així infinitament. Com u, dos, tres, u, dos, tres, mentre es balla.

M'agrada quan a partir de coses xicotetes se'n construeix una de nova. En el sostre del paller de la casa de pedra on vaig residir a Matet, els fragments de fang d'objectes trencats completaven l'estructura. Acompanyant bigues i pastades de formigó. La seua incrustació no es basava en una seqüència sinó en allò intuïtiu, allò arbitrari. Igual que es col·loquen per a delimitar o reforçar el límit dels terrenys. És semblant a quan el foc s'apaga i has de tirar-li més llenya. Hi col·loques els troncs una mica per intuïció.



Això els sembla un conte

1. Frontera de l'església, 3
2. Carrer del Carmen cantó amb carrer de la Purísima
3. Frontera al carrer de la Purísima, 20
4. Frontera al carrer de la Purísima, 33
5. Font davant del carrer de la Purísima, 47
6. Enfront del carrer de la Torre, 29
7. Frontera del carrer del Cantón, 29
8. Frontera del carrer de Santa Bàrbara, 10



Això els sembla un conte parteix de l'acció de reomplir per a reforçar. La intervenció que s'ha dut a terme a Matet consta de diverses peces de fang modelades a mà, sobre les quals inscrivim testimoniats de les persones que actualment estan vinculades al poble. De l'empremta de qui ja no hi és, de les coses que hi passen i de les que ja no hi ocorren.

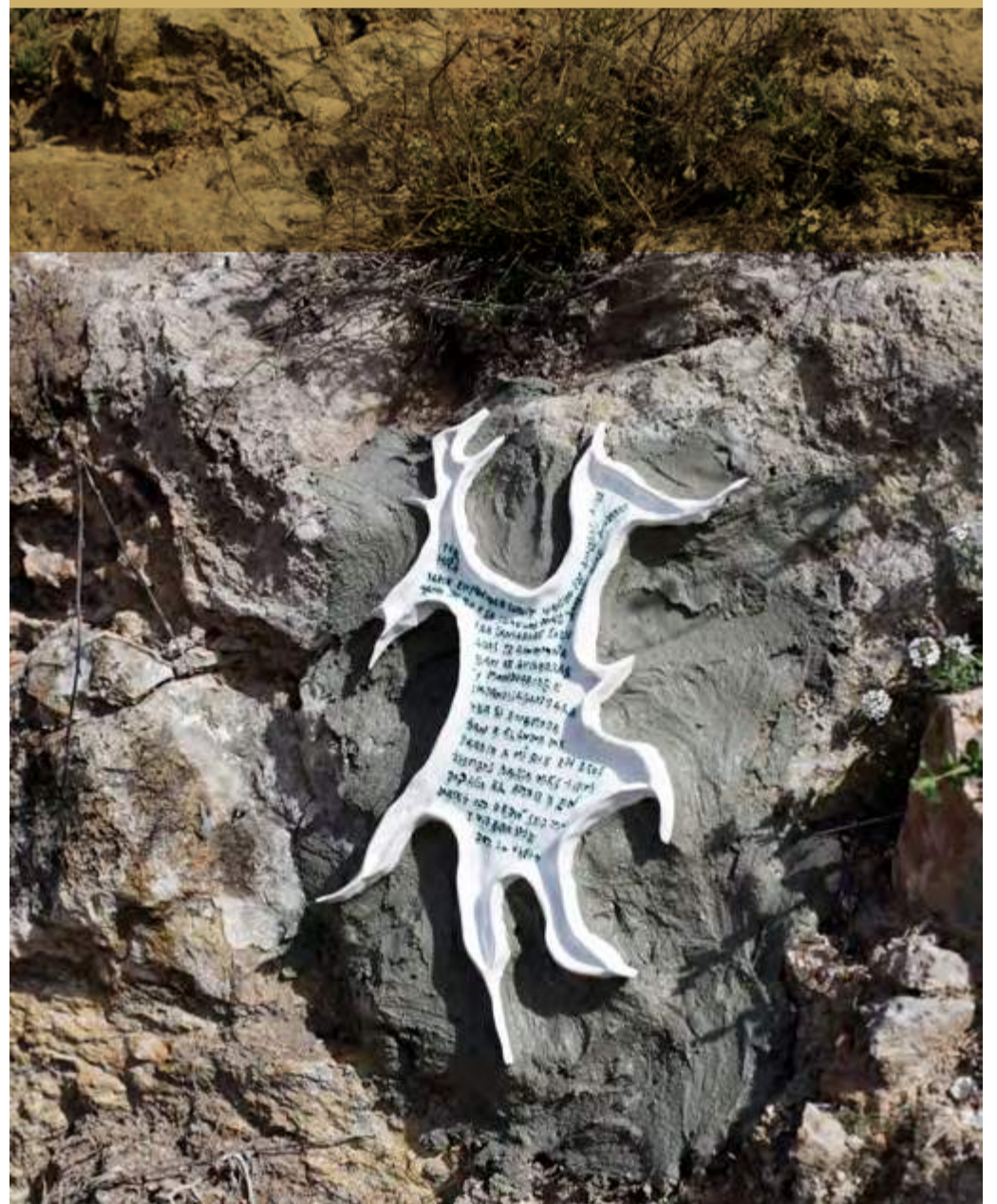


Després d'entrevistar dos veïns, Abel García Moliner i Amparo Castillo Arbella, vam escriure un xicotet relat en el qual es reflecteixen les històries de Matet que ens van contar. El pas de la guerra per la localitat, costums, anècdotes, jocs i maneres de subsistir. Alhora, vam anar modelant les set formes sobre les quals després vam inscriure el text, amb la intenció de fragmentar i expandir la narració pels carrers de la població. I una, la que fa huit, consisteix en un espill sobre el qual es col·loca una superfície reflectora de poliestiré. Després de bescuitar les peces, les intervenim amb un esmalt blanc brillant i òxid de coure, per a en acabant, adherir les fotografies mitjançant l'aplicació d'una capa de resina.



El resultat és un relat fragmentat en les huit peces que es reparteixen per Matet i que obliguen el visitant a trobar-les pel poble i a completar, com un puzle, la narració sorgida a partir de la història. Així, eixa història que se sol reservar a la intimitat de la seua gent i dins de casa, passa a formar part del paisatge del poble.

La peça que fa huit, a més, porta incrustat un espill on qualsevol que visite la localitat pot integrar-se visualment i reconèixer-se com a part d'ella.



Sandra Mar (València, 1995) va estudiar Belles Arts i el màster de Producció Artística en la Universitat Politècnica de València, on s'especialitza en ceràmica. S'introdueix en la tècnica en el taller El Bajito, a càrrec d'Irina Pérez, per a més avant explorar una pràctica més experimental de la ceràmica utilitària. Entenent el fang com un quadre, el material acabà convertint-se en un suport per als seus dibuixos i escrits. Actualment, treballa en l'espai Pluto, ubicat a l'Horta Sud; hi fa classes de ceràmica i les seues peces. Algunes peces seues, que tenen com a eixos centrals el dibuix i la poesia, han format part d'exposicions com ara *Hard Counter Club* (Zape, Alboraià, 2021), *Contrato de permanencia* (Festival Photoalicante, Alacant, 2021) o *Espam 1* (Colector, València, 2019).



www.ivam.es
www.ruta99.gva.es

Més informació:
Departament Comunicació IVAM
comunicacion@ivam.es
T. 963 176 644



GENERALITAT
VALENCIANA

TOTS
A UNA
veu

IVAM



Ayuntamiento de Pavia



Ayuntamiento de Torralba del Pinar



Ayuntamiento de Higuera



Ayuntamiento de Fuente La Reina



Ayuntamiento de Sacañet



Ayuntamiento de Villanueva de Viver



Ayuntamiento de Matet