

IVAM

Exposiciones

2024

Departamento de Comunicación y Redes Sociales
comunicacion@ivam.es. Tel: 963 17 66 00



Patrocinador



IVAM

Centre Julio González

^{G1} *Escenas de la colección del IVAM: hacer paisaje*

Comisariado: Nuria Enguita y Sonia Martínez

^{G1} *Carolina Caycedo. Tierra de amistad*

Comisariado: Irene Aristizábal y Catalina Lozano

^{G1} *Simone Fattal*

Comisariado: Nuria Enguita y Rafael Barber Cortell

^{G3} *Llorenç Barber: la construcción de un nosotros*

Comisariado: Lorenzo Sandoval y Montserrat Palacios

^{G3} *El devenir icónico de una mujer Mangbetu*

Comisariado: Hasan G. López, Nicolás Sánchez Durá y Carine Peltier-Caroff

^{G4} *Escenas de la colección del IVAM: latencias*

Comisariado: Nuria Enguita y Sonia Martínez

^{G4} *Senga Nengudi y Maren Hassinger*

Comisariado: Nuria Enguita y Lucia Aspesi

^{G5} *El poder con que saltamos juntas. Mujeres artistas en España y Portugal entre la dictadura y la democracia*

Comisariado: Patricia Mayayo y Giulia Lamoni

^{G5} *Atreverse a más. Valencia antes del arte normativo (1947-1957)*

Comisariado: Nacho París y Ramón Escrivá

^{G6} *Sempere en París (1949-1960)*

Proyecto en colaboración con el Museo de Arte Contemporáneo de Alicante (MACA)

^{G6} *Francesca Woodman y Julia Margaret Cameron: retratos para soñar*

Comisariado: Magda Keaney

^{G6} *Cualladó: archivo*

Comisariado: Sandra Moros

^{G7} *Confluències*

Comisariado: Eva Bravo y Sonia Martínez

^{S. Pinazo} *Pinazo: identidades*

Comisariado: Vicente Pla Vivas

En febrero de 2024 el IVAM cumple 35 años. Con este motivo, iniciamos una serie de exposiciones que bajo la rúbrica de *Escenas de la Colección del IVAM* irán mostrando combinaciones espacio temporales de nuestros fondos, a modo de ensamblajes que nos permitirán conocer los múltiples sentidos de las obras y documentos que constituyen la Colección del IVAM. Una escena es un momento en el tiempo, una articulación de situaciones diversas; una escena se construye, se transforma y desaparece. Así entendemos el trabajo con la Colección del IVAM, un trabajo de construcción, reconstrucción y memoria, con lo que está y con lo que falta, en continua transformación. Junto a otras lecturas de la colección más globales, se trataría en este caso de ir mostrando diversos hilos de sentido a partir de obras específicas.

En la primera presentación, bajo el título de *Hacer paisaje*, y a partir de *Pierced Spiral* (Espiral Atravesada, 1973) de Robert Smithson, trabajamos la idea de museo como catalizador de un contexto y la idea de paisaje como una construcción que aúna arquitectura, reflexiones sobre el paisaje vivido, modos de vida y pensamiento; acercándonos a cuestiones de espacio-tiempo, arquitecturas, arqueologías y memorias de vidas compartidas. Se incluirán obras de, entre otros, Manolo Millares, Darcy Lange, Cecilia Vicuña, Ludovica Carbotta, June Crespo, Helena Almeida, Àngels Ribé, Claudia Pagés, Rayanne Tabet, Miquel Navarro, Berta Cáccamo, Àngeles Marco, LUCE, Adolf Gotlieb, Nico Munuera, o Thao Nguyen Phao.

Colección del IVAM: Escena 1. Hacer paisaje

15 febrero – 19 mayo 2024

Galería 1

Comisariado: Nuria Enguita y Sonia Martínez



Robert Smithson, *Pierced Spiral*, 1973.
IVAM Institut Valencià d'Art Modern, Generalitat

En febrero de 2024 el IVAM cumple 35 años. Con este motivo, iniciamos una serie de exposiciones que bajo la rúbrica de *Escenas de la Colección del IVAM* irán mostrando combinaciones espacio temporales de nuestros fondos, a modo de ensamblajes que nos permitirán conocer los múltiples sentidos de las obras y documentos que constituyen la Colección del IVAM. Una escena es un momento en el tiempo, una articulación de situaciones diversas; una escena se construye, se transforma y desaparece. Así entendemos el trabajo con la Colección del IVAM, un trabajo de construcción, reconstrucción y memoria, con lo que está y con lo que falta, en continua transformación. Junto a otras lecturas de la colección más globales, se trataría en este caso de ir mostrando diversos hilos de sentido a partir de obras específicas.

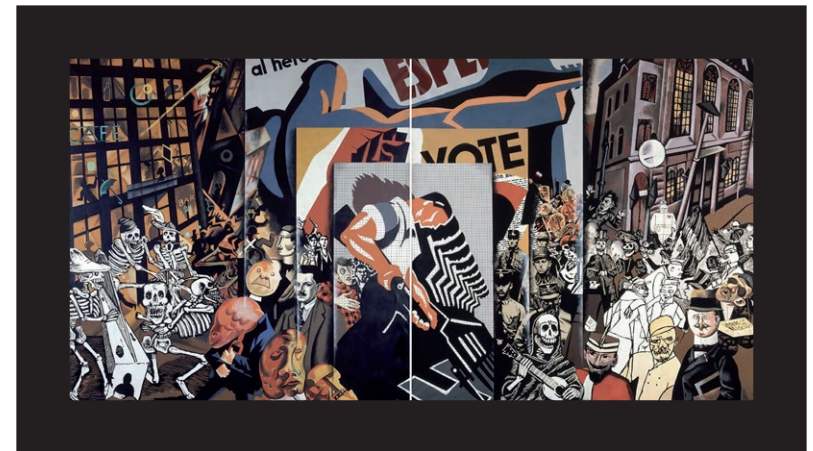
La segunda de las escenas de la Colección del IVAM, que se presentará en mayo, se organiza a partir de la obra de Equipo Crónica *El panfleto*, que plantea la relación del arte con lo real y con los múltiples caminos que inauguran las prácticas artísticas desde los años setenta del siglo XX. Reúne obras fechadas entre finales de la década de 1960 y la actualidad. La idea de latencia remite a las potencias latentes que persisten en una obra artística en cada nueva presentación, o en el momento de su aparición. Entendida la obra de arte como hecho histórico, no tendría un significado fijo ni único, sino que se iría renovando con los movimientos del presente, transformando su pasado y redefiniendo su futuro. Esta *escena* contará con obras de Ana Penyas, Juan Muñoz, Yturralde, Luis Gordillo, Susana Solano, Teresa Lanceta, Ana Teresa Ortega, Sanja Iveković, Gary Hill, Federico Guzmán, Diego del Pozo o Azucena Vieites, entre otros.

Colección del IVAM: Escena 2. Latencias

9 mayo – 20 octubre 2024

Galería 4

Comisariado: Nuria Enguita y Sonia Martínez



Equipo Crónica, *El Panfleto*, 1973.
IVAM Institut Valencià d'Art Modern, Generalitat

El proceso y la participación son elementos centrales en la práctica de Carolina Caycedo, que ofrece una dimensión colectiva a través de instalaciones, dibujos, *performances*, fotografías y vídeos. Su trabajo contribuye a la construcción de una memoria ambiental como espacio imprescindible para el clima y la justicia social. Nos desafía a entender la naturaleza no como un recurso a explotar, sino como un ente vivo y espiritual que une a las personas más allá de las fronteras. A través de su práctica de estudio y trabajo de campo con comunidades afectadas por infraestructuras a gran escala y otros proyectos de extracción, Caycedo invita a los espectadores a valorar el ritmo insostenible de crecimiento bajo el capitalismo y cómo podemos abrazar la resistencia y la solidaridad. Movimiento, migración, conexión, lenguajes e intercambios, son conceptos clave en su trabajo, a los que se aproxima con un fuerte compromiso ético y feminista. A través de cosmologías indígenas y discursos decoloniales propone contranarrativas al extractivismo y a la violencia del mundo.

Para la primera exposición de Caycedo en Europa, Artium (Vitoria) e IVAM (València) presentan una aproximación general a su práctica artística durante los últimos veinte años. La exposición reúne obras de importantes series, como *Be Dammed* (2012–en curso), un proyecto multimedia que examina el impacto que las represas hidroeléctricas y otros importantes proyectos de infraestructura provocan en las comunidades y el medio ambiente. La exposición presentará también una iteración del *Museo de la Calle*, uno de los primeros proyectos de Caycedo. Se desarrolló por primera vez en Bogotá, Colombia, como parte del colectivo de artistas Colectivo Cambalache en 1998. Desde entonces, se ha revisado y adaptado con varias configuraciones para proyectos en diferentes lugares. El proyecto se centra en el trueque y la redistribución entendidos como forma de conexión social y proceso de investigación. Es un ejemplo clave de la economía circular que apoya la reducción de residuos, al tiempo que fomenta la cohesión social.

Caycedo nació en Londres de padres colombianos. Vive en Los Ángeles. Sus exposiciones individuales recientes incluyen: *Land of Friends*, Baltic, Newcastle (2022); *Ballroom Marfa*, Texas (con David de Rozas) (2021); MCA Chicago (2020); ICA Boston (2020); Muzeum Sztuki en Łódź (2019). Ha participado en numerosas exposiciones colectivas incluyendo 15 Bienal de Cuenca, Ecuador (2021), *We Are History*, Somerset House, Londres (2021); LA TRIENAL 20/21, El Museo de Barrio, Nueva York (2021); la Bienal de Arquitectura de Chicago (2019).

Carolina Caycedo. Tierra de amistad

13 junio – 13 octubre 2024

Galería 1

Comisariado: Irene Aristizábal y Catalina Lozano

Exposición en colaboración con: Artium, Vitoria-Gasteiz



Vista de la exposición *Carolina Caycedo. Tierra de amistad*, 2023.
Cortesía Museo de Arte Contemporáneo del País Vasco, Artium Museoa.
Foto: erredehierro

Simone Fattal es una artista nacida en Siria en 1942 y criada en El Líbano. Fattal estudió filosofía en París y se estableció como artista a finales de la década de 1970 en Beirut, donde expuso sus cuadros hasta el comienzo de la guerra civil libanesa. Abandonó Líbano en 1980 y se instaló en California, donde fundó post-apollo, una editorial dedicada a obras literarias innovadoras y experimentales. En 1988 se matriculó en el Instituto de Arte de San Francisco para retomar su práctica artística y activar una nueva dedicación a la escultura y la cerámica.

A través de la escultura, la pintura, la fotografía y otros medios, investiga los límites de la figuración, inspirándose en figuras que aparecen a lo largo de la historia del Mediterráneo: una cosmogonía de cuerpos en pie y arquitecturas resistentes. Sus obras, sobre todo realizadas con bronce, arcilla o gres, remiten a la literatura, los cuentos sumerios, la épica árabe o la poesía sufí. Ángeles, centauros, héroes y dioses se suman a ruinas arquitectónicas y figuras de frutas, animales o comida que hacen referencia al paraíso perdido por la destrucción de lugares históricos como Palmira o Alepo. Las obras de Fattal son atemporales, a la vez arcaicas y modernas y son ejemplo de una reflexión sobre la humanidad y su lugar en el mundo y en la historia.

Su trabajo se ha mostrado internacionalmente mediante exposiciones en importantes instituciones como: TBA21 Academy, Ocean Space, Venice (2023); Portikus, Frankfurt (2023); La Biennale di Venezia, Venice (2022); 16th Lyon Biennale, Lyon (2022); 12th Berlin Biennale, Berlin (2022); Whitechapel Art Gallery, London (2021); ICA Milan, Milan (2021); Bergen Kunsthall, Bergen (2020); MOMA ps1 (2019); Lille Métropole Musée d'art moderne (2019); Punta Della Dogana, Pinault Collection, Venice (2019).

Simone Fattal

7 noviembre 2024 – 25 mayo 2025

Galería 1

Comisariado: Nuria Enguita y Rafael Barber Cortell

Premio Julio González 2024



Simone Fattal, *Warrior III*, 2011.

Cortesía del artista. Foto: François Fernández

Llorenç Barber es uno de los pioneros del arte sonoro español. El proyecto para la galería 3 del IVAM plantea una exposición en forma de archivo (presentado espacialmente y en línea), un programa de *performances* y talleres, y una publicación que reunirá una selección de sus escritos.

El proyecto se plantea desde tres nociones entrelazadas presentes directa o indirectamente en el trabajo del artista: la primera es la construcción de un nosotros, que ha sido fundamental en proyectos como los conciertos de ciudades y los festivales. La segunda pone en el centro la multifocalidad, un concepto desarrollado por Barber. A través de esta noción, el autor ha trabajado la posibilidad de disponer de varios puntos de enunciación al mismo tiempo, cuestionando posiciones privilegiadas: el escenario se descompone, y desde cualquier espacio se puede contribuir a la *performance*. La tercera noción es la de microhistoria, acuñada entre otros por Carlo Ginzburg. En esta modalidad de historiografía, se atiende no a lo escrito, sino a los trazos que quedan a través de procesos orales y sonoros.

El archivo del artista es fundamental para comprender el alcance de su trayectoria. La naturaleza de su trabajo hace su documentación muy compleja: los conciertos de ciudades, donde hay múltiples focos de atención simultáneos, o las *performances* con el campanario portátil, donde el trabajo con las acústicas de los espacios es fundamental, impiden un acceso adecuado en vídeo. Por esto, los documentos gráficos, así como las partituras, hacen del archivo una de las formas de acceso más relevantes para entender sus piezas.

Además, el nutrido grupo de contribuciones de Llorenç a publicaciones internacionales hacen de su archivo un mapa de las genealogías del arte sonoro internacional. La digitalización de su archivo dará herramientas a los investigadores para tener acceso tanto al trabajo de Barber, como a las posibles genealogías del arte sonoro del territorio peninsular, aún por conformar.

Llorenç Barber: la construcción de un nosotros

8 febrero – 16 junio 2024

Galería 3

Comisariado: Lorenzo Sandoval y Montserrat Palacios



Llorenç Barber, *Sambori. Composición para pájaros*.
Festival Music Context, Londres (UK), 1978

El Crucero Negro (1924-1925) es uno de los *raids* automovilísticos más famosos de la década de 1920. Recorrió aproximadamente 28.000 kilómetros de norte a sur del continente africano. Su legado incluye un total de 8.000 fotografías, 27.000 metros de película y 15 cuadernos de bocetos. Con tales herramientas técnicas se pretendía construir la «narrativa visual» de la expedición, concebida «para ser un espectáculo», para dar vida al público «de una manera tan dramática como pintoresca, las aventuras de este verdadero crucero negro».

Podemos apreciar las consideraciones sobre la relevancia de la imagen estática o cinematográfica en una crónica del 17 de octubre de 1925 del periódico *L'Illustration* donde aparece la imagen cuya deriva será el objeto de esta exposición: la de Uru, la mujer Mangbetu. Es en esta misma columna de *L'Illustration* donde podemos ver el proceso de construcción de la fotografía, mostrando un grupo de mujeres listas para ser fotografiadas. Esta primera aparición de la imagen está condicionada por un trasfondo cultural que recorre la pintura mural egipcia y la antigüedad clásica apropiada por el orientalismo. Este sesgo implícito, que determina el valor como documento etnográfico de la fotografía de los urus, no ha hecho más que aumentar desde el regreso de la expedición a Francia en 1925 hasta la actualidad.

Tomando como punto de partida las condiciones de producción de la imagen del perfil de Uru por la *Croisière Noire Citroen*, así como sus referentes visuales anteriores, el cometido de la exposición es mostrar la pluralidad de usos, sentidos y encarnaciones materiales de esta imagen que ha terminado por convertirse en un icono tanto del África colonial, cuanto de la genealogía del africanismo etnográfico.

Es sorprendente la cantidad de usos distintos de la misma imagen según contextos muy diversos, que van desde la conservación inicial de la fotografía original en un álbum y la edición del documental cinematográfico de la expedición, pasando por la confección de joyas y bisutería actual de diseño, hasta el arte contemporáneo.

Además del Musée du quai Branly, la exposición incorporará obras de otros centros y colecciones privadas como el Museo Nacional de Arte de Basilea, la Biblioteca Forney de París, el Museo Británico de Londres, la Biblioteca Nacional de Francia, la Biblioteca del Museo de Artes Decorativas de París, el Museo Nacional de la Educación de Rouen, la Biblioteca de la Universitat de València, la colección Julie Bazin o la colección Lucas Ratton, entre otros.

El devenir icónico de una mujer Mangbetu. De la imagen visual a la materialidad de la imagen

4 julio – 8 diciembre 2024

Galería 3

Comisariado: Hasán G. López, Nicolás Sánchez Durá y Carine Peltier-Caroff

Exposición en colaboración con: Musée du quai Branly – Jacques Chirac, París



Una belleza Mangbetu. La altiva Nobosodré, imagen del orgullo. Ilustración interior del libro «La Croisière Noire. Expedition Citroën Centre-Afrique», 1930. Captura de 1925. Colección particular

El proyecto consiste en una exposición a dúo de Senga Nengudi (1943, Chicago) y Maren Hassinger (1947, Los Ángeles). Por primera vez se trabajará la estrecha amistad y colaboración entre ambas artistas, que se originó con las experiencias de Studio Z en Los Ángeles y continuó durante más de cinco décadas desde los años setenta, a través de instalaciones, textos, esculturas, *performances* y proyectos de vídeo. El punto de partida serán dos textos breves, pero muy importantes, de las artistas: *Manifiesto* (Maren Hassinger, 2006) y *Maren y yo* (Senga Nengudi, 2009) que estarán presentes en la sala como preámbulo a la exposición.

Desde la década de 1970, Senga Nengudi y Maren Hassinger han colaborado en la creación de un rico corpus de obras que incluyen instalaciones, *performances*, vídeo, textos y esculturas. Han sido coautoras y han participado en sus *performances* mutuos en numerosas ocasiones, además de ser miembros de Studio Z. La naturaleza de estas colaboraciones se ha basado en una actitud abierta, improvisadora y exploratoria entre las prácticas de cada una y, al mismo tiempo, eran un medio para reflexionar sobre la necesidad de afirmar una nueva identidad cultural. El marco perseguido en el proyecto mostrará cómo, a pesar de estar en los márgenes, Senga Nengudi y Maren Hassinger fomentaron modos de expresión individuales y colectivos a través de la autodeterminación y redes de atención y apoyo mutuo. Las dos artistas mantuvieron un espacio para la otra como medio de supervivencia a través de sus amistades, sus complejas identidades emergentes y sus experiencias de realidades políticas compartidas.

Los espíritus artísticos abiertos e improvisados de Nengudi y Hassinger han sido y siguen siendo una inspiración y un recordatorio de que el arte puede unir a personas y comunidades. Sus obras están profundamente arraigadas en la colaboración y a menudo consisten en actos que reúnen a personas de distintos orígenes y generaciones.

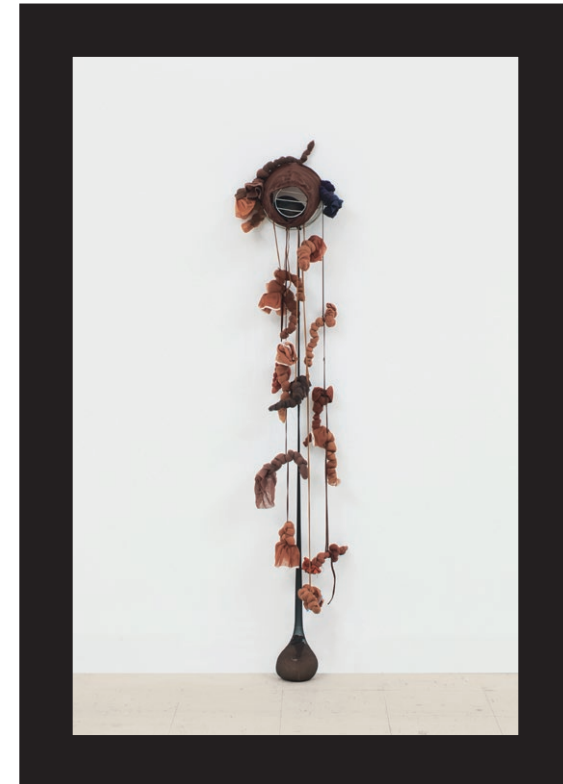
A lo largo de su producción, Nengudi y Hassinger se han opuesto a los aparatos y sistemas de poder que a menudo regulan el intercambio cultural productivo e innovador; y lo han hecho analizando el multiculturalismo a través de la óptica de la negritud y ofreciendo un enfoque basado en la colaboración. Han producido un amplio corpus de obras que ponen en primer plano las cuestiones de raza y género en su relación con el ritual, la historia y la representación.

Senga Nengudi y Maren Hassinger

21 noviembre 2024 – 18 mayo 2025

Galería 4

Comisariado: Nuria Enguita y Lucía Aspesi



Senga Nengudi, *R.S.V.P. Reverie "C"*, 2014.
Colección Ariel Roger, París

Esta propuesta pretende explorar de forma conjunta el trabajo de las mujeres artistas en España y Portugal en los años finales de la dictadura y los inicios de la democracia.

La evolución histórica de ambos países tiene en esos años muchos puntos en común. Tanto España como Portugal sufrieron largas dictaduras, un régimen autoritario y represivo, marcado por el culto al jefe y una organización del estado que se asemejaba a los fascismos, pero con un componente tradicionalista y católico que los distinguía de estos. De hecho, ambos regímenes adoptarán el mismo lema para resumir su ideología: «Dios, patria y familia».

En los años sesenta y primeros setenta, se incrementa notablemente la presencia de mujeres artistas en ambos países, particularmente en los círculos alternativos y de oposición al régimen. Cuando examinamos la producción de las artistas españolas y portuguesas de la época, constatamos que adoptaron un amplio abanico de medios y estilos: abstracción y arte normativo, realismo tradicional, Pop art y realismo crítico, conceptualismo y neodadaísmo, entre otros. No todas ellas se ocuparon de reflexionar sobre la condición femenina, pero un número significativo de las obras realizadas por mujeres en esos años tenían que ver, de un modo u otro, con temas cercanos a la agenda feminista; como la división sexual del trabajo, la construcción social de roles sociales, la maternidad, la domesticidad o la violencia sexual. No obstante, esta vertiente feminista, o proto-feminista, fue ignorada por la mayor parte de los críticos de la época (e incluso negada, en muchas ocasiones, por las propias artistas). No ha sido hasta hace pocos años cuando algunas historiadoras españolas y portuguesas han empezado a estudiar la dimensión política de muchos de estos trabajos.

La exposición se propone reevaluar el trabajo de las artistas españolas y portuguesas del momento teniendo en cuenta sus especificidades con respecto al modelo anglosajón y subrayando los múltiples paralelismos que podemos encontrar entre ellas. También será una oportunidad para investigar posibles momentos de intercambio y encuentro entre las artistas de ambos países.

El poder con que saltamos juntas. Mujeres artistas en España y Portugal entre la dictadura y la democracia

16 mayo – 29 septiembre 2024

Galería 5

Comisariado: Patricia Mayayo y Giulia Lamoni

Exposición en colaboración con: Fundación Calouste Gulbenkian, Lisboa



Paula Rego, *Retrato de Grimau*, 1964.
Colección CAM-FCG, Lisboa

Entre 1947 y 1957, años de postguerra en España y Europa, diversos colectivos de estudiantes y artistas formados en la Escuela de Bellas Artes de San Carlos, se autoorganizaron para crear pequeños espacios de debate y producción artística. Estos colectivos, entre los que se encontraban el Grupo Z (1946-1950), el Grupo de los 7 (1949-1954), el Grupo Neos (1957), Rogle Obert (1958) o el Grupo Parpalló (1956-1961), promovieron, a través de reuniones, debates, conferencias, modestas publicaciones y exposiciones, la recuperación de ciertos lenguajes de la vanguardia europea y republicana, y propiciaron una mayor conexión con las corrientes artísticas internacionales coetáneas.

La historiografía del arte valenciano del siglo XX ha prestado escasa atención a este periodo histórico y a este conjunto de grupos y propuestas artísticas, si exceptuamos las monografías y exposiciones dedicadas hasta la fecha al Grupo Parpalló y al arte Normativo. La exposición que llevará a cabo el IVAM pretende rastrear y arrojar luz sobre este periodo histórico desconocido desde una óptica y metodología interdisciplinar. De este modo, la muestra aborda en uno de sus apartados las persistencias y las derivas del Movimiento Moderno en la arquitectura valenciana impulsada por el Instituto Nacional de Colonización durante los años 40 (con casos de estudio como el del Realengo de Crevillent o el pueblo de San Antonio de Benagéber).

El capítulo dedicado a los y las artistas que participaron en los colectivos Grupo Z, Los 7, Rogle Obert, Grupo Neos, el Movimiento de Artistas del Mediterráneo o el Grupo Parpalló, ocupa un lugar central en este proyecto. La mayoría de los y las artistas que se convocan en esta exposición, como Manolo y Jacinta Gil, Juan Genovés, Carmen Pérez Giner, Dolores Marqués, Ricardo Zamorano, Rafael Pérez Contel, Custodio Marco, Francisco Carreño, Ángeles Ballester o Salvador Soria —por citar unos pocos entre la larga nómina de creadores presentes en esta muestra—, practicaron una pintura figurativa caracterizada por sus vínculos con la tradición vernácula y con la figuración metafísica europea del periodo de entreguerras.

La exposición aborda también, en uno de sus apartados, lo que denominamos la «paradoja del arte sacro», una de las vías utilizadas por parte de algunos de estos artistas para propiciar nuevas estrategias de experimentación formal. Y finaliza su recorrido dedicando un capítulo al arte realizado por valencianos y valencianas en el exilio durante el periodo objeto de estudio. Este apartado explora la pervivencia y la evolución del arte de la vanguardia española en Latinoamérica y Europa a través de la obra de artistas como Enrique Climent, Gumbau, Centelles, Josep Renau, Manuela Ballester, Elisa Piqueras, Salvador Soria o Max Aub.

Atreverse a más. Valencia antes del arte normativo (1947-1957)

24 octubre 2024 – 23 marzo 2025

Galería 5

Comisariado: Nacho París y Ramón Escrivá



Manolo Gil, *Músicos*, 1955.

IVAM Institut Valencià d'Art Modern, Generalitat

Dentro de la conmemoración del centenario del nacimiento del artista alicantino Eusebio Sempere y en colaboración con el MACA, Museo de Arte Contemporáneo de Alicante, el IVAM plantea una exposición sobre Eusebio Sempere circunscrita a su estancia en París, un periodo de tiempo que se extiende de principios de 1949 a enero de 1960.

A pesar de los pequeños éxitos, Sempere vive tiempos difíciles, pero realiza dos series importantísimas en su trayectoria: por un lado, la serie de *gouaches* sobre cartulina, los llamados *gouaches* de París; por otro, los relieves luminosos, una suerte de artefactos con instalación eléctrica que simulan el movimiento a través de los distintos planos iluminados alternativamente donde se recortan las formas geométricas. Aunque inicia primeramente los *gouaches*, de factura y materiales más sencillos y baratos, los relieves luminosos conviven con ellos hasta los primeros años sesenta. Y ambos responden a la misma preocupación estética. Los relieves luminosos constituyen una de las aportaciones más importantes de Sempere al movimiento óptico y cinético. Un número muy importante de obras de estas dos series se conservan en las colecciones del IVAM y del MACA.

En París, Sempere construye un universo de relaciones personales y artísticas que son la base de su personalidad y que condicionan su talento para siempre. Sus amistades en el Colegio de España Eduardo Chillida, Pablo Palazuelo, Salvador Victoria, Lucio Muñoz y los valencianos Doro Balaguer o Vicente Castellano. Su relación con la Galería Denise René y los artistas geométricos Vasarely, Arp, Schoffer, Soto, Sobrino, Mortensen, etc. Su contacto con artistas de las vanguardias como Kandinsky (a través de su viuda Nina Kandinsky), Braque (a quien visitaba en su estudio) o Julio González, a quien conoce a través de la amistad con su hija Roberta. También pertenece a este periodo el aprendizaje de la técnica de la serigrafía en el taller de Wifredo Arcay, artista cubano a quien conoce a través de Loló Soldevilla, pintora cubana y agregada cultural de la Embajada de Cuba en París, que es quien le introduce en los círculos artísticos de la capital francesa.

Todo ello se refleja en la gran cantidad de documentación que se conserva al respecto y que podrá verse en la exposición: álbumes de recortes, textos del artista, prensa, fotografías, conjuntos epistolares extraordinarios, correspondencia con familia, artistas, críticos, etc.

Sempere en París (1949-1960)

14 marzo – 9 junio 2024

Galería 6

Proyecto en colaboración con el Museo de Arte Contemporáneo de Alicante (MACA)



Eusebio Sempere, *Relieve luminoso*, 1960.
IVAM Institut Valencià d'Art Modern, Generalitat

Esta innovadora exposición yuxtapondrá la vida y obra de dos de las profesionales más importantes e influyentes de la historia de la fotografía. En esta exposición se presentarán más de 150 impresiones antiguas poco comunes que recorren toda la carrera artística de Francesca Woodman y Julia Margaret Cameron (que desarrollaron sus obras con 100 años de diferencia) e incluirá ejemplos de sus trabajos más famosos y de los menos conocidos. En formas que se cruzan y divergen de forma tentadora, el retrato fue fundamentalmente importante para el proyecto artístico de ambas mujeres. La exposición explorará la idea de que Woodman y Cameron comparten un compromiso a la hora de representar el retrato como «espacio de ensueño». El título hace referencia a la idea de que estos retratos fotográficos no pretenden imitar la realidad, sino despertar el imaginario de belleza, simbolismo, transformación y narración. Considerando a ambas artistas desde una perspectiva diferente, *Francesca Woodman y Julia Margaret Cameron: retratos para soñar* propondrá nuevas formas de apreciar y pensar sobre los artistas, el retrato y las relaciones entre las prácticas fotográficas de los siglos XIX y XX.

La exposición irá acompañada de un catálogo, *Francesca Woodman y Julia Margaret Cameron: retratos para soñar*, de la comisaria Madgalene Keaney, que incluye ensayos y contribuciones de la comisaria de la Woodman Family Foundation, Katarina Jerinic, y de la destacada historiadora de la fotografía Helen Ennis.

Francesca Woodman y Julia Margaret Cameron: retratos para soñar

11 julio – 20 octubre 2024

Galería 6

Comisariado: Magdalene Keaney

Exposición en colaboración con: National Portrait Gallery, Londres



Julia Margaret Cameron, *Sadness (Ellen Terry)*, 1864 (detalle).
The J. Paul Getty Museum, Los Angeles

La exposición dedicada a Gabriel Cualladó (Massanassa, Valencia, 1925 – Madrid, 2003) parte de una investigación exhaustiva de los fondos de este autor presentes en la Colección del IVAM. A este gran conjunto de obras —alrededor de 445 fotografías— se anexa el archivo y la biblioteca del fotógrafo, y una serie de *polaroids* formada por más de 600 piezas; así mismo, se incluyen las diapositivas realizadas por el fotógrafo hacia el final de su carrera y que muestran su experimentación con el color, algo único en su obra.

Esta muestra pretende aproximarse al universo de Cualladó desde sus orígenes visibilizando su trabajo como fotógrafo, pero también como coleccionista, escritor o editor. Su archivo —formado por correspondencia, folletos, invitaciones y muchos otros documentos— y su fantástica biblioteca, única en España, permiten construir no solo su trabajo, sino también la historia y el desarrollo de la fotografía en España; desde el asociacionismo de carácter amateur hasta el reconocimiento oficial de la fotografía como género artístico, por el que fue galardonado con el Premio Nacional de Fotografía en 1994.

En la exposición se incluirán documentos y material inédito que permitirán al público conocer una perspectiva diferente de este artista, lo que permitirá establecer un diálogo entre su trabajo y obras de su propia colección depositada en el IVAM de autores como Diane Arbus, August Sander o Dorothea Lange. Esta muestra trazará el recorrido completo de la trayectoria de Cualladó a partir de una gran presentación de material que acompañará a las fotografías y que, además, evidenciará su gran importancia en el contexto español y su capacidad para establecer conexiones en el ámbito internacional.

Cualladó: archivo

14 noviembre 2024 –27 abril 2025

Galería 6

Comisariado: Sandra Moros



Gabriel Cualladó, *Sin título. Proyecto L'Albufera. Visió tangencial*. II Jornades Fotogràfiques a València, 1985. IVAM Institut Valencià d'Art Modern, Generalitat

Confluències, intervenciones artísticas en el medio rural es un programa enmarcado en la línea de trabajo de l'IVAM *al territori*, que ha desplegado desde otoño de 2021 hasta otoño del 2023 un entramado de acciones, mediaciones e intervenciones artísticas en los veinticuatro pueblos más pequeños de la Comunitat Valenciana.

Centrado en dinámicas de escucha y respeto al entorno, *Confluències* gira alrededor de tres ejes: el diálogo con el territorio, la creación de piezas artísticas específicas y diversas acciones de mediación, destinados a hacer accesible las herramientas y dinámicas del arte contemporáneo en lugares alejados de grandes núcleos urbanos.

El equipo de artistas que han participado en el programa *Confluències*, está formado por Carlos Izquierdo (Alicante, 1982), Laura Palau (Castellón, 1993), Lola Zoido (Badajoz, 1994), LUCE (Valencia, 1989), Pep Vidal (Barcelona, 1980), Pilar Beltrán (Castellón, 1969), Rubén García (Valencia, 1974) y Sandra Mar (Valencia, 1995); y por los colectivos Bleda y Rosa (Valencia, 1992), Fent Estudi (Valencia, 2016), La cuarta piel (Alicante, 2017) y Makea Tu Vida (Valencia, 2006). Cada artista o colectivo ha realizado residencias y creaciones en dos localidades diferentes, lo que ha permitido una reflexión más profunda sobre la atención, el intercambio y las especificidades y potencialidades del trabajo fuera del espacio museístico.

Esta exposición en el IVAM cierra este doble desplazamiento que va del museo y la ciudad hacia el resto del territorio y de este al museo. Un movimiento de varias idas y venidas que ha construido una red relacional de afectos y efectos. La muestra dará cuenta de estos procesos, configurándose como un archivo vivo de lo acontecido. Al mismo tiempo, amplificará y permitirá profundizar en las tensiones y hallazgos de las obras de los artistas, destilando y poniendo en relación las nuevas creaciones para el museo con las intervenciones ya realizadas en los entornos rurales, subrayando la poética y política de cada encuentro.

Las intervenciones artísticas de *Confluències* pueden visitarse en: Alto Mijares (Espadilla, Fuentes de Ayódar, Torralba del Pinar, Torrechiva, Vallat y Villamalur), Mancomunidad del Alto Palancia (Fuente la Reina, Higueras, Matet, Pavías, Sacañet y Villanueva de Viver), Els Ports (Castell de Cabres, Herbers, Palanques, Vallibona y Villosres), provincia de València (La Puebla de San Miguel, Carrícola y Sempere), y El Comtat (Benillup, Benimassot, Famorca y Tollos). Las veinticuatro localidades, con una población inferior a los cien habitantes, forman parte de la Ruta 99.

Confluències

27 junio – 3 noviembre 2024

Galería 7

Comisariado: Eva Bravo y Sonia Martínez



Bleda y Rosa, *Res communis*, 2022.

Intervención en Torralba del Pinar y Pavías (Castelló).

Foto: Bleda y Rosa

El presente proyecto plantea una nueva lectura de la obra de Ignacio Pinazo Camarlench como artista que, consciente y sistemáticamente, dedicó una buena parte de sus reflexiones, de su proceso de trabajo y de su obra a la representación de las personas en su dimensión individual, colectiva y genealógica, como emisoras, receptoras e intérpretes de identidades.

La propuesta se materializará mediante el despliegue de este planteamiento a lo largo de tres ámbitos en cada uno de los cuales se entrecruzarán las problemáticas representacionales con distintos regímenes de temporalidades implícitas, contextos políticos, modos de hacer y gestos:

En el primer ámbito, denominado *Reconocimientos*, los conceptos políticos puestos en juego serían el del diferencial/alteridad, la intersubjetividad y el reconocimiento (desde la doble acepción de quien representa y de quien es objeto de la representación). Los modos de hacer, por su parte, serían los de la indagación, la intención y el conocimiento, estrechamente vinculados a los gestos de la mirada, el reflejo y la comunicación. Los retratos y estudios de figuras aportarán las obras para esta sección.

En *Anonimatos*, los conceptos de lo social, lo colectivo y lo heteronómico sustentarían políticamente los modos de hacer basados en el juego, la inmersión y el azar, así como los gestos propios del paseo, la deriva y los encuentros nunca determinados en su totalidad y traducidos en gestos plásticos y estrategias compositivas. Las representaciones de grupos humanos, tanto en espacios públicos como restringidos, serán las elegidas para este apartado.

En *Ausencias*, los conceptos políticos de patrimonio, legado y tradición establecerán aquí la red de interpretación propuesta para acoger la recuperación de los modos de hacer arqueológicos, basados en procesos de vaciado y de iteración, y conjugados, no siempre correlativamente, con los gestos del hallazgo, la paralización y el registro/recogida de huellas. Este ámbito de identidades configuradas a partir de genealogías se verá marcado mediante la disposición de los paisajes rurales.

La Colección del IVAM suministrará la parte más importante de las obras expuestas, previsiblemente unos 50 cuadros más alrededor de 100 dibujos, que serían complementados por otros 20 y 50 respectivamente provenientes de la Casa-Museo Pinazo, una cantidad por determinar, pero no superior a 20 en total, de cuadros y dibujos prestados por la Academia de Bellas Artes de San Carlos de Valencia y algunos pocos cuadros de colecciones particulares valencianas. También se propone un papel visual importante para algunos de los textos inéditos del artista.

Pinazo: identidades

25 abril 2024 – 16 febrero 2025

Sala Pinazo

Comisariado: Vicente Pla Vivas



Ignacio Pinazo, *Una calle de Godella*, s.f.
IVAM Institut Valencià d'Art Modern, Generalitat

IVAM Alcoi

*Josep Renau: hacer el arte operativo.
Diseñar el porvenir*
Comisariado: Nuria Enguita y Ramón Escrivá

Unas notas sobre el fuego
Comisariado: Ángel Calvo Ulloa

Josep Renau (Valencia, 1907 – Berlín, 1982) es considerado una de las figuras más destacadas de la vanguardia en España. Introdutor del fotomontaje político en nuestro país, Renau fue, asimismo, cartelista, muralista, editor, agitador y teórico de las artes. Su temprana militancia en el Partido Comunista le indujo a promover, hasta el final de su vida, una concepción del arte al servicio de la revolución y el cambio social.

Entre septiembre de 1936 y abril de 1938, durante la Guerra Civil, Renau fue nombrado director general de Bellas Artes del Gobierno de la República, cargo desde el que impulsó la evacuación del Tesoro Artístico de Madrid, así como la puesta en marcha del Pabellón Español en la Feria Internacional de París de 1937, evento propagandístico en favor de la causa republicana en el que Pablo Picasso presentó su obra *Guernica*.

La exposición plantea una revisión de su larga y compleja trayectoria artística a través de una selección de más de ciento cincuenta obras entre carteles, revistas, documentos y fotomontajes realizados por Renau durante su etapa republicana, durante el largo exilio en México (1939-1958) y en la antigua República Democrática Alemana (1958-1982). Se estructura en cuatro apartados: Los años de la 2ª República; El exilio en México; Serie The American Way of Life; Renau en la República Democrática Alemana (RDA)

Las obras que componen esta exposición proceden íntegramente de la colección del museo y de la Fundación Josep Renau, institución que depositó en el IVAM, en 1989, la biblioteca, el archivo y la colección personal del artista. La muestra ha sido anteriormente presentada en el Museo Patio Herreriano de Valladolid.

Josep Renau: hacer el arte operativo. Diseñar el porvenir

15 marzo – 8 septiembre 2024

IVAM Alcoi

Comisariado: Ramón Escrivá y Nuria Enguita



Josep Renau, *Oh..., yes..., I like to be a sexy thing...!*, 1957.
IVAM Institut Valencià d'Art Modern, Generalitat.
Depósito Fundación Renau, Valencia

Tomando como punto de partida un hecho histórico como el levantamiento popular que tuvo lugar en Alcoi entre el 7 y el 12 de julio de 1873, *Unas notas sobre el fuego* sitúa en las causas y consecuencias de este elemento el núcleo de múltiples modos de abordar sus efectos, incluso cuando el fuego no se adscribe exclusivamente al hecho revolucionario, sino también a lo festivo. Se trata de abordar el fuego como acontecimiento que señala el cambio de ciclo, el que surge de quemar lo viejo para dar espacio a lo nuevo; el que ataja lo malo para dar paso a lo bueno. Y ahondar también en la naturaleza del gesto, del instante en que todo se transforma.

Unas notas sobre el fuego fija su arranque mediante acontecimientos o estampas de diversa naturaleza. Las estampas de Alcoi en llamas de Francisco Laporta, publicadas entre julio y agosto de 1873 en *La Ilustración Española y Americana*. Las postales de la destrucción que editó Toldrà Viazó a partir de los Sucesos de Barcelona de 1909. La choza del anarquista Seisdedos incendiada en Casas Viejas el 11 de enero de 1933. Las fallas de 1937, las de la guerra, las que no llegaron a arder. Las imágenes del incendio en 1978 de la sala de fiestas Escala en Barcelona, que marcaría el final del sueño anarquista tras la muerte de Franco. José Pérez Ocaña disfrazado de sol durante la Semana de la Juventud de 1983 en Cantillana, instantes previos a verse envuelto en llamas. Son acontecimientos desperdigados por una línea de tiempo que transcurre hasta nuestros días, y de la cual Alcoi no será un caso más, sino la primera réplica de un fuego que se había originado dos años antes en París.

De este modo, con estos y otros casos como material de trabajo, *Unas notas sobre el fuego* lanza una serie de invitaciones a media docena de artistas para abordar, con el Petrolí de Alcoi como telón de fondo, estas nociones desde diversas perspectivas: El fuego como incendio que destruye, como cambio de estado, como hoguera que convoca, como artificio que celebra y como instante de excitación que desemboca en la ira, pero también en el amor.

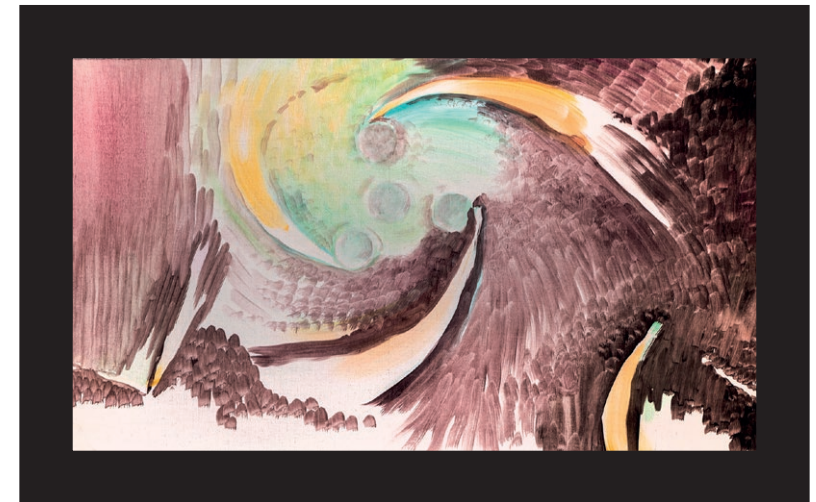
Unas notas sobre el fuego se plantea como una exposición para el espacio del IVAM de Alcoi, en la que además de las propuestas producidas de manera específica, se incluirán otras piezas ya existentes o históricas, así como un corpus documental que dará contexto al proyecto.

Unas notas sobre el fuego

4 octubre 2024 – 2 febrero 2025

IVAM Alcoi

Comisariado: Ángel Calvo Ulloa



Lola Lasurt, *Fris Cardiograma* (exhibició a l'antiga de la Pirotècnica Nadal-Martí de l'Ollería. Gran Fira de Juliol 2017, València), 2021.
IVAM Institut Valencià d'Art Modern, Generalitat

IVAM Viaja Itinerancias

Juana Francés
Comisariado: M^º Jesús Folch

Juana Francés desarrolla su actividad artística a partir de la década de los cincuenta, cuando en la España franquista empiezan a aparecer los primeros síntomas de renovación plástica. Vinculándose a los círculos vanguardistas que se reúnen en Madrid, Juana Francés fue el único miembro femenino de El Paso, grupo que nació bajo la influencia del expresionismo abstracto americano, de su violencia gestual y matérica. Sin embargo, abandonaría el grupo en 1957, precisamente debido al menosprecio de su arte y de su condición femenina por parte de algunos de sus compañeros, en una época en la que el arte era todavía una parcela dominada por los hombres.

Hasta 1960 Juana realizó obras en las que agregó diferentes texturas, colores sobrios —negros, blancos y tonos tierra— y nuevos materiales tales como las arenas de río. Desde 1963 y durante casi veinte años, produjo su serie *El hombre y la ciudad* para describir un entorno humano angustioso y agobiante producto de la creciente industrialización y del desarrollo económico que se dio en la España urbana tras la aplicación del Plan de Estabilización de 1959. Posteriormente, en los ochenta, la artista vuelve a la abstracción, realizando, entre 1986 y 1990, año de su muerte, sus series *Fondos Submarinos*, *Cometas* y *Escudos*, donde experimentó de nuevo con la materia y el gesto con la intención de traducir al soporte el movimiento, inspirándose en el cosmos o el mundo de las profundidades del mar y utilizando el círculo y el rectángulo como protagonistas.

Esta exposición trata de desmenuzar y profundizar en los distintos fragmentos de la trayectoria artística de Juana Francés a través no solo de sus propias palabras y escritos, sino del estudio y seguimiento de su proceso creativo. Proporciona, por lo tanto, una visión más íntima y personal de la artista, mientras recupera la memoria de sus exposiciones, enmarcando su obra en la tabla del tiempo de nuestra propia historia.

Juana Francés

Centro Cultural Niemeyer, Avilés
21 marzo – 2 junio 2024
Comisariado: M^a Jesús Folch



Juana Francés, *Silencio*, 1953.
Colección Studiolo Candela A. Soldevilla