



# Dossier

Departament de Comunicació  
i Xarxes Socials  
[comunicacion@ivam.es](mailto:comunicacion@ivam.es)



Colabora:



## HASTA COTA DE AFECCIÓN

Patricia Gómez y M<sup>a</sup> Jesús González

21 junio-7 octubre 2018

Galería 6- IVAM Centre Julio González

Comisariado: Sandra Moros



Patricia Gómez & M<sup>a</sup> Jesús González. *Hasta cota de afección*, 2018

L'IVAM presenta el projecte expositiu *Fins a cota d'afecció* de les artistes **Patricia Gómez & M<sup>a</sup> Jesús González**, que se centra en la memòria social encapsulada i oculta en els murs de la galeria 6 de l'IVAM. Mitjançant un procediment molt pròxim a l'arqueologia, les artistes es plantegen extraure les capes de pintura que han anat cobrint les parets de la galeria 6 per a fer visible les petjades de l'activitat que ha constituït any a any, exposició a exposició, el relat de l'IVAM.

Amb aquesta acció, **Patricia Gómez** (València, 1978) i **M<sup>a</sup> Jesús González** (València, 1978) proposen una reflexió sobre la construcció de l'IVAM com un lloc compost de multitud d'estrats, els quals estan alhora formats per una estructura complexa de circumstàncies històriques, polítiques, econòmiques, socials i culturals, que es traslladen a l'usuari del museu sobretot a través de les exposicions, convertint-se aquestes en petjades dels vora trenta anys d'història de l'IVAM.

En *Fins a cota d'afecció* la necessitat de fer visible el que està ocult ha fet que les artistes hagen pres l'arqueologia com a ciència de suport

El IVAM presenta el proyecto expositivo *Hasta cota de afección* de las artistas **Patricia Gómez & M<sup>a</sup> Jesús González**, que se centra en la memoria social encapsulada y oculta en los muros de la galería 6 del IVAM. Mediante un procedimiento muy próximo a la arqueología, las artistas se plantean extraer las capas de pintura que han ido cubriendo las paredes de la galería 6 para hacer visible las huellas de la actividad que ha constituido año a año, exposición a exposición, el relato del IVAM.

Con esta acción, **Patricia Gómez** (València, 1978) y **M<sup>a</sup> Jesús González** (València, 1978) proponen una reflexión sobre la construcción del IVAM como un lugar compuesto de multitud de estratos, los cuales a su vez están formados por una estructura compleja de circunstancias históricas, políticas, económicas, sociales y culturales, que se trasladan al usuario del museo sobre todo a través de las exposiciones, convirtiéndose éstas en huellas de los casi treinta años de historia del IVAM.

En *Hasta cota de afección* la necesidad de hacer visible lo que está oculto ha hecho que las artistas hayan tomado la arqueología como ciencia de apoyo para conseguir este propósito, apropiándose así como nombre del proyecto de un concepto arqueológico. El uso de nuevos



Patricia Gómez & M<sup>a</sup> Jesús González. *Hasta cota de afección*, 2018

**HASTA COTA  
DE AFECCIÓN**  
Patricia Gómez y M<sup>a</sup> Jesús González



Patricia Gómez & Mª Jesús González. *Hasta cota de afección*, 2018

per a aconseguir aquest propòsit, apropiant-se així com a nom del projecte d' un concepte arqueològic. L'ús de nous procediments en aquesta investigació ha vingut marcat també per la pròpia naturalesa de la parets de l'IVAM; unes parets tancades en un espai que no s'han vist afectades per canvis rellevants en les condicions ambientals i que han anat sumant sediments al llarg dels anys cada certs mesos, la qual cosa ha fet que les artistes hagen hagut de buscar altres maneres de visualitzar els estrats.

Així doncs, l'excavació arqueològica amb els diferents estrats visibles, amb els seus diferents colors i textures, es

procedimientos en esta investigación ha venido marcado también por la propia naturaleza de la paredes del IVAM; unas paredes encerradas en un espacio que no se han visto afectadas por cambios relevantes en las condiciones ambientales y que han ido sumando sedimentos a lo largo de los años cada ciertos meses, lo que ha hecho que las artistas hayan tenido que buscar otras maneras de visualizar los estratos.

Así pues, la excavación arqueológica con los diferentes estratos visibles, con sus diferentes colores y texturas, se convierte en el vehículo perfecto para materializar el tiempo pasado y la memoria dejando visible las huellas que han ido dejando los miles de agujeros de

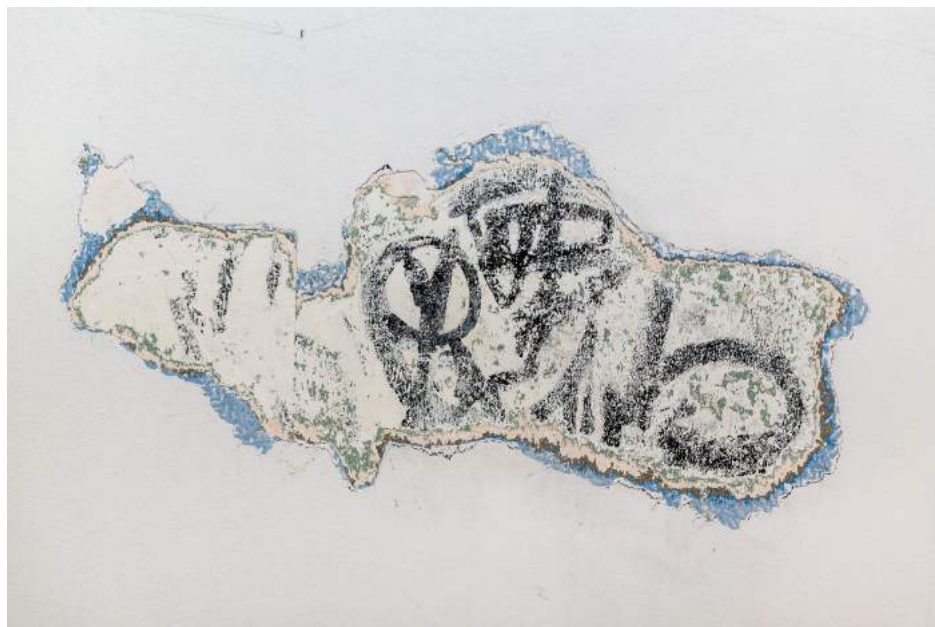


Patricia Gómez & Mª Jesús González. *Hasta cota de afección*, 2018

converteix en el vehicle perfecte per a materialitzar el temps passat i la memòria deixant visible les petjades que han anat deixant els milers de forats de forats de totes les obres penjades en la sala al llarg d'aquests vora trenta anys, les possibles modificacions d'envans temporals o tots els recursos escenogràfics

todas las obras colgadas en la sala a lo largo de estos casi treinta años, las posibles modificaciones de tabiques temporales o todos los recursos escenográficos posibles que se emplean en una exposición.

Las 57 exposiciones que se han programado a lo largo de los años en la galería 6 también han dejado otro tipo



Patricia Gómez & Mª Jesús González, *Hasta cota de afección*. 2018

possibles que s'empren en una exposició.

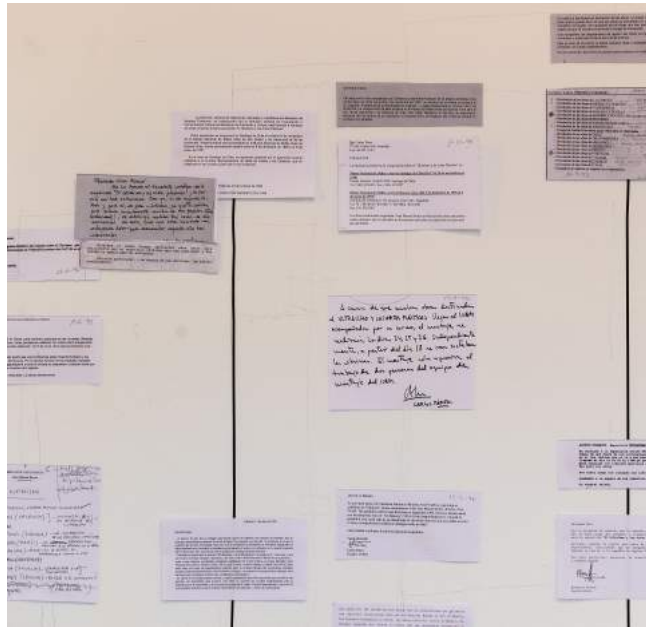
Les 57 exposicions que s'han programat al llarg dels anys en la galeria 6 també han deixat un altre tipus de petjades que són les experiències professionals i personals que recullen totes les persones implicades en les diferents mostres.

En el procés de creació de **Patricia i Mª Jesús**, el contacte directe amb les possibles persones implicades en els espais sobre els quals intervenien sempre ha sigut important, i en aquest projecte per a l'IVAM també. Les diferents converses amb persones que formen part de l'equip del museu ha ajudat a construir un mapa d'accions que es materialitza a través del seu arxiu, compostat de materials que formen part de la història oficial i que

de huellas que son las experiencias profesionales y personales que recogen todas las personas implicadas en las diferentes muestras.

En el proceso de creación de **Patricia y Mª Jesús**, el contacto directo con las posibles personas implicadas en los espacios sobre los que intervenían siempre ha sido importante, y en este proyecto para el IVAM también. Las diferentes conversaciones con personas que forman parte del equipo del museo ha ayudado a construir un mapa de acciones que se materializa a través de su archivo, compuesto de materiales que forman parte de la historia oficial, y que se opone a la idea de trabajo sobre las otras historias no oficiales que las artistas han querido visibilizar en sus proyectos anteriores.

De esta forma, después de trabajar sobre miles de documentos y de encontrarse



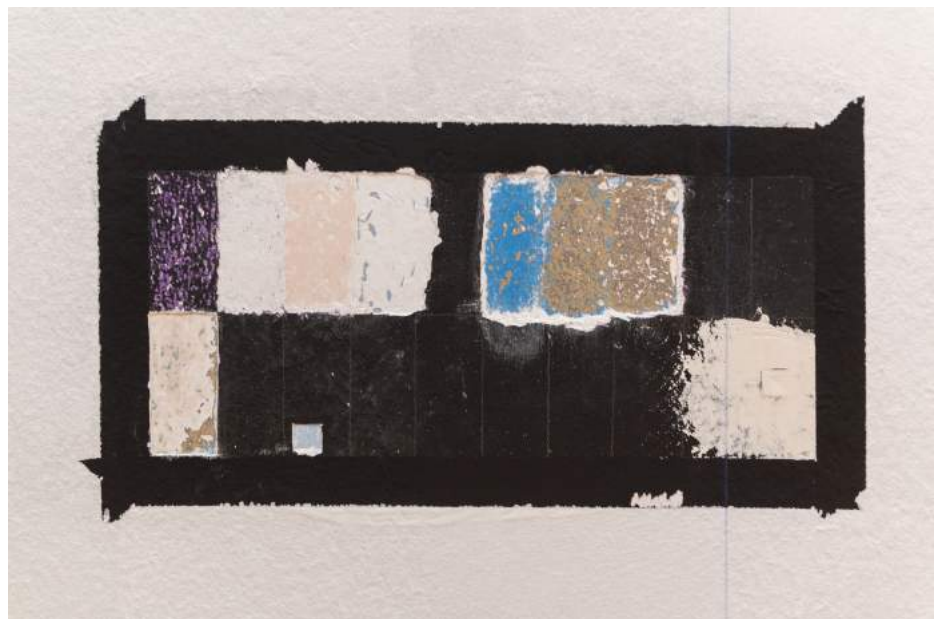
Patricia Gómez & Mª Jesús González. *Hasta cota de afección*, 2018

s'oposa a la idea de treball sobre les altres històries no oficials que les artistes han volgut visibilitzar en els seus projectes anteriors.

D'aquesta manera, després de treballar sobre milers de documents i de trobar-se també amb algunes absències, les artistes s'han convertit en "recol·lectores" de xicotets fragments extrets dels documents pertanyents a una col·lectivitat, tant pel seu mètode de producció com per pertànyer a una institució pública propietat de totes i tot. Els documents

també amb algunes absències, les artistes se han convertit en "recolectoras" de petits fragments extraïdos dels documents pertanyents a una col·lectivitat, tant per la seva manera de producció com per pertànyer a una institució pública propietat de totes i tots. Els documents se han organitzat utilitzant la **Matriz Harris**, un mètode arqueològic d'ordenació de les unitats estratigràfiques.

En definitiva, la finalitat principal d'aquest projecte no és demostrar què època



Patricia Gómez & Mª Jesús González. *Hasta cota de afección*, 2018

**HASTA COTA DE AFECCIÓN**  
Patricia Gómez y Mª Jesús González

s'han organitzat fent servir la **Matriu Harris**, un mètode arqueològic d'ordenació de les unitats estratigràfiques.

En definitiva, la finalitat principal d'aquest projecte no és demostrar què èpoques passades han sigut millors o pitjors, sinó aportar un context de reflexió sobre què és un museu, sobre la construcció d'un espai comú, sobre els seus processos interns, sobre el seu poder a l'hora de construir una/unes identitat/s, i sobre les persones que ho integren i que pertanyen a una comunitat; però també sobre l'evolució en aquests elements que orbiten al voltant del museu i del dispositiu exposició, i que són un reflex de la transformació conseqüència del pas del temps, en el cas de l'IVAM, de vora trenta anys.

De fet, la mostra s'emmarca en el context de la celebració del 30 aniversari de l'Institut Valencià d'Art Modern. L'IVAM ha editat una publicació amb textos de la comissària de la mostra, **Sandra Moros**, i dels arqueòlegs **Agustín Diez Castillo** i **Juan Salazar Bonet**.

pasadas han sido mejores o peores, sino aportar un contexto de reflexión sobre qué es un museo, sobre la construcción de un espacio común, sobre sus procesos internos, sobre su poder a la hora de construir una/s identidad/es, y sobre las personas que lo integran y que pertenecen a una comunidad; pero también sobre la evolución en estos elementos que orbitan alrededor del museo y del dispositivo exposición, y que son un reflejo de la transformación consecuencia del paso del tiempo, en el caso del IVAM, de casi treinta años.

De hecho, la muestra se enmarca en el contexto de la celebración del 30 aniversario del Institut Valencià d'Art Modern. El IVAM ha editado una publicación con textos de la comisaria de la muestra, **Sandra Moros**, y de los arqueólogos **Agustín Diez Castillo** y **Juan Salazar Bonet**.



Patricia Gómez & M<sup>a</sup> Jesús González. *Hasta cota de afección*, 2018

**HASTA COTA  
DE AFECCIÓN**  
Patricia Gómez y M<sup>a</sup> Jesús González